



BADANIE WPŁYWU SPOŁECZNEGO I EKONOMICZNEGO bibliotek publicznych

on-line, 25 listopada 2025



WPROWADZENIE

W roku 2025 w skład zespołu badawczego wchodzi:

Izabela Drapała (Dolnośląska Biblioteka Publiczna we Wrocławiu),

Magdalena Mrugowska (Wojewódzka i Miejska Biblioteka Publiczna w Bydgoszczy),

dr Magdalena Paul (Uniwersytet Warszawski),

Filip Lorent (Biblioteka Publiczna m.st. Warszawy).

Dzisiejsze szkolenie poprowadzą



Izabela Drapała i Magdalena Mrugowska



SBP
STOWARZYSZENIE
BIBLIOTEKARZY
POLSKICH



Ministerstwo Kultury
i Dziedzictwa Narodowego



BADANIE WPŁYWU SPOŁECZNEGO I EKONOMICZNEGO

bibliotek publicznych

○ czym warto wiedzieć?

JAK TO SIĘ ZACZĘŁO?

2021 rok - powołanie pierwszego zespołu do spraw badania wpływu

- Lidia Derfert-Wolf (Biblioteka Główna UTP w Bydgoszczy),
- prof. dr hab. Ewa Głowacka (Uniwersytet Mikołaja Kopernika w Toruniu),
- dr Marcin Karwowski (Biblioteka Publiczna w Kokoszkowach),
- Magdalena Mrugowska (Wojewódzka i Miejska Biblioteka Publiczna w Bydgoszczy),
- dr Magdalena Paul (Uniwersytet Warszawski)

2023 rok - nastąpiły zmiany

- Izabela Drapała (Dolnośląska Biblioteka Publiczna we Wrocławiu),
- Katarzyna Jarzyńska (studentka Wydziału Dziennikarstwa, Informacji i Bibliologii UW),
- dr Marcin Karwowski (Biblioteka Publiczna w Kokoszkowach),
- Magdalena Mrugowska (Wojewódzka i Miejska Biblioteka Publiczna w Bydgoszczy),
- dr Magdalena Paul (Uniwersytet Warszawski),
- Renata Rokicka (studentka Wydziału Dziennikarstwa, Informacji i Bibliologii UW).

JAK TO SIĘ ZACZĘŁO?

2024 rok - nastąpiły zmiany

- Izabela Drapała (Dolnośląska Biblioteka Publiczna we Wrocławiu),
- Katarzyna Jarzyńska (studentka Wydziału Dziennikarstwa, Informacji i Bibliologii UW),
- Magdalena Mrugowska (Wojewódzka i Miejska Biblioteka Publiczna w Bydgoszczy),
- dr Magdalena Paul Szałkowska (Uniwersytet Warszawski),
- Renata Rokicka (studentka Wydziału Dziennikarstwa, Informacji i Bibliologii UW).

2025 rok - nastąpiły zmiany

- Izabela Drapała (Dolnośląska Biblioteka Publiczna we Wrocławiu),
- Filip Lorent (Biblioteka Publiczna m.st. Warszawy),
- Magdalena Mrugowska (Wojewódzka i Miejska Biblioteka Publiczna w Bydgoszczy),
- dr Magdalena Paul Szałkowska (Uniwersytet Warszawski).

PILOTAŻ JAKOŚCIOWY

2022 ROK

4

WOJEWÓDZTWA

2

MIESIĄCE

5

BADAJĄCYCH

18

BIBLIOTEK

60

WYWIADÓW

40

STRON
NOTATEK

600

ZADANYCH
PYTAŃ

PILOTAŻ ILOŚCIOWY

2022 ROK

112

BIBLIOTEK

9327

ODPOWIEDZI

6

WOJEWÓDZTW

112

RAPORTÓW

PO CO TO CAŁE ZAMIESZANIE?

WSPÓLNE
NARZĘDZIE
BADAWCZE

SYSTEMATYCZNA
REALIZACJA
BADAŃ

GOTOWE
MATERIAŁY DLA
BIBLIOTEK

PROMOCJA

KORZYŚCI

DLA BIBLIOTEK

**DLA
BIBLIOTEKARZY**

**DLA
UŻYTKOWNIKÓW**

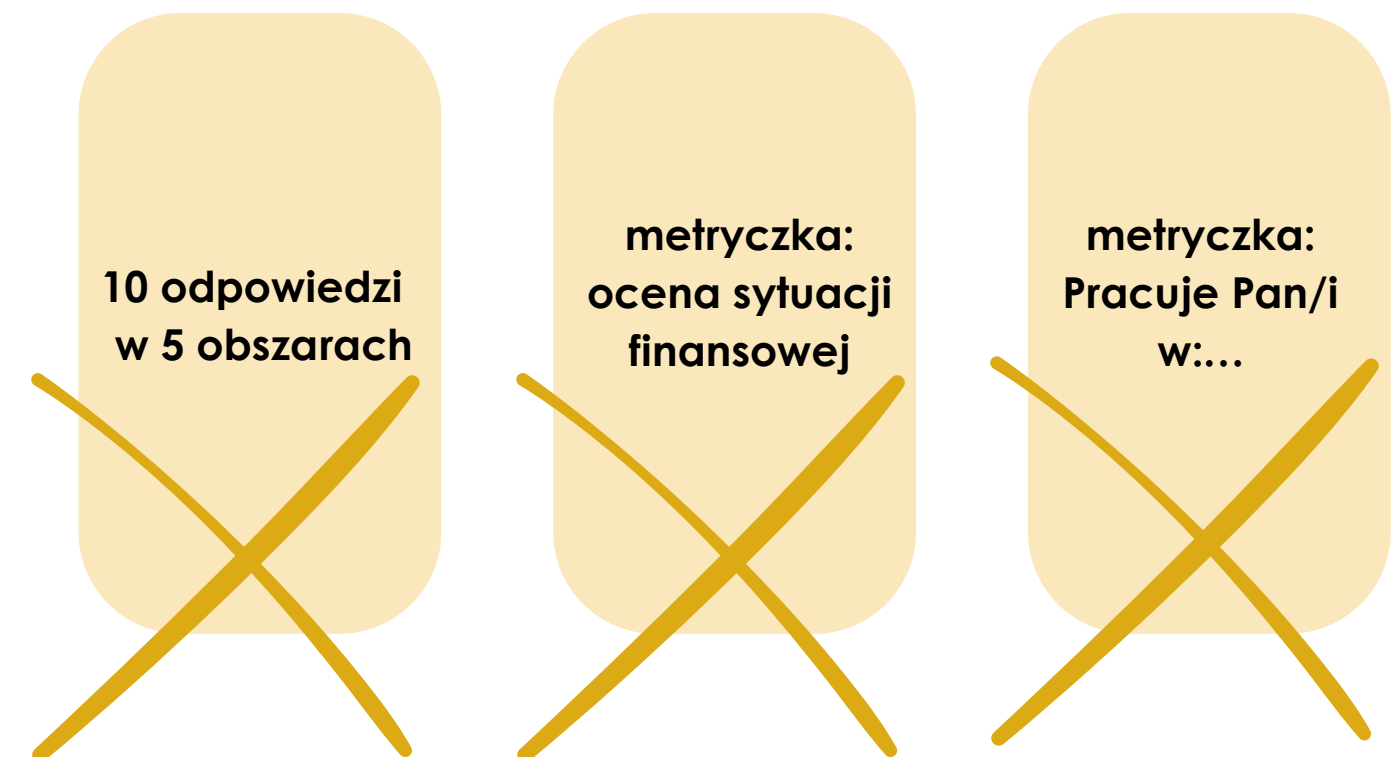
KWESTIONARIUSZ

ZMIANY

PILOTAŻ JAKOŚCIOWY



PILOTAŻ ILOŚCIOWY



KWESTIONARIUSZ

ZMIANY w 2024 ROKU

Kwestionariusz z 4 modułami

kwestionariusz
+ moduł
dotatkowy:
PROBLEMY
ZYCIA
CODZIENNEGO

kwestionariusz
+ moduł
dotatkowy:
ZDROWIE

kwestionariusz +
moduł
dotatkowy:
AKTYWNOŚĆ
ZAWODOWA

kwestionariusz +
moduł
dotatkowy:
DZIEDZICTWO
KULTUROWE

Kwestionariusz „Zielona Biblioteka”

Ankieta dla osób
pracujących w bibliotece

Ankieta dla użytkowników
i użytkowniczek bibliotek

ZMIANY W 2025

Regulamin uczestnictwa w badaniu

CELE

- Ocena, w jaki sposób biblioteki publiczne przyczyniają się do rozwoju społeczności lokalnych, poprawy jakości życia mieszkańców oraz wspierania dobrostanu indywidualnego i zbiorowego.
- Analiza roli bibliotek publicznych w zapewnianiu dostępu do wiedzy, edukacji, kultury, informacji oraz usług sprzyjających zdrowiu fizycznemu, psychicznemu i integracji społecznej.
- Badanie wpływu bibliotek publicznych na rozwój i podtrzymywanie kultury lokalnej i regionalnej, w tym dziedzictwa materialnego, niematerialnego, tradycji i twórczości społeczności.
- Określenie znaczenia bibliotek publicznych dla lokalnej gospodarki, w tym ich wpływu na rozwój kapitału ludzkiego, przedsiębiorczości oraz rynku pracy.
- Zidentyfikowanie dobrych praktyk i rekomendacji, które mogą wspierać rozwój bibliotek publicznych i zwiększać ich pozytywny wpływ społeczny, ekonomiczny i kulturowy.

SPECYFIKA BADAŃ

2 typy badań:

- badania ciągłe
- badania tematyczne

BADANIA CIĄGŁE

- Dane zbierane są w wybranym przez bibliotekę okresie, z możliwością prowadzenia ich w sposób ciągły, bez określania na wstępie daty zakończenia zbierania danych.
- Kwestionariusz badania wypełniają zarówno użytkownicy i użytkowniczki biblioteki, jak i osoby z populacji bibliotecznej, które z usług biblioteki nie korzystają.
- Kwestionariusz ma charakter ogólny i odnosi się do podstawowej działalności bibliotek publicznych, obejmując m.in. dostęp do zbiorów, usług, wydarzeń oraz wpływ biblioteki na życie lokalnej społeczności.

BADANIA TEMATYCZNE

- Dane zbierane są w wybranym przez bibliotekę okresie, przy czym rekomenduje się, aby czas trwania badania nie przekraczał czterech miesięcy.
- Kwestionariusze badania wypełniają dyrektorzy lub dyrektorki bibliotek, osoby pracujące w bibliotekach (w tym na stanowiskach innych niż bibliotekarskie) oraz użytkownicy i użytkownicy bibliotek publicznych.
- Kwestionariusz ma charakter szczegółowy i odnosi się do działalności bibliotek w wybranych, istotnych obszarach, takich jak w szczególności:
 - ekologia, ochrona środowiska i zrównoważony rozwój,
 - zdrowie i indywidualny dobrostan,
 - kultura lokalna, regionalna i dziedzictwo kulturowe,
 - aktywność zawodowa i lokalny wzrost ekonomiczny,
 - rozwiązywanie problemów życia codziennego, w tym publiczne usługi elektroniczne,

JAK TO ZROBIĆ?

Formularz zgłoszenia

Badania wpływu społecznego i ekonomicznego bibliotek publicznych - formularz zgłoszeniowy

Badanie prowadzone jest w ramach programu **Analiza Funkcjonowania Bibliotek (AFB) SBP** i obejmuje dwa uzupełniające się typy badań. **Badania ciągłe** pozwalają na systematyczne gromadzenie opinii użytkowników i osób z otoczenia biblioteki na temat jej podstawowych usług, dostępu do zbiorów, wydarzeń oraz wpływu na życie lokalnej społeczności.

Z kolei **badania tematyczne** realizowane są w wybranym, krótkim okresie i koncentrują się na szczegółowych obszarach działalności bibliotek, takich jak ekologia, zdrowie i dobrostan, kultura lokalna, rozwój ekonomiczny czy wsparcie w rozwiązywaniu codziennych problemów. Opinie zbierane są zarówno od dyrektorów i pracowników bibliotek, jak i od ich użytkowników.

[Zaloguj się w Google](#), aby zapisać postępy. [Więcej informacji](#)

Zapoznałem / zapoznałam się z regulaminem uczestnictwa w badaniu **AFB SBP "Wpływ społeczny i ekonomiczny bibliotek publicznych"** i zobowiązuję się do jego przestrzegania.

Tak

[Dalej](#) [Wyczyść formularz](#)

Nigdy nie podawaj w Formularzach Google swoich haseł.

Ten formularz został utworzony w domenie Uniwersytet Warszawski.
Czy ten formularz wygląda podejrzanie? [Raport](#)

Formularze Google

KWESTIONARIUSZ

dla osób pracujących w bibliotekach
oraz użytkowników i użytkowniczek bibliotek

- Zespół przygotowuje w ustalonym terminie dla biblioteki kwestionariusza badania dla osób pracujących w bibliotece. Zostanie on przekazany poprzez przesłanie drogą mailową dedykowanego linku do ankiety.

Rekomenduje się przeprowadzenie badania wśród osób pracujących w bibliotekach wyłącznie w przypadku, gdy biblioteka publiczna zatrudnia więcej niż 10 osób.

- Zespół przygotowuje w ustalonym terminie dla bibliotek kwestionariusza badania dla użytkowników i użytkowniczek. Zostanie on przekazany poprzez przesłanie drogą mailową dedykowanego linku do ankiety oraz udostępnienie do wglądu formularza ankiety.

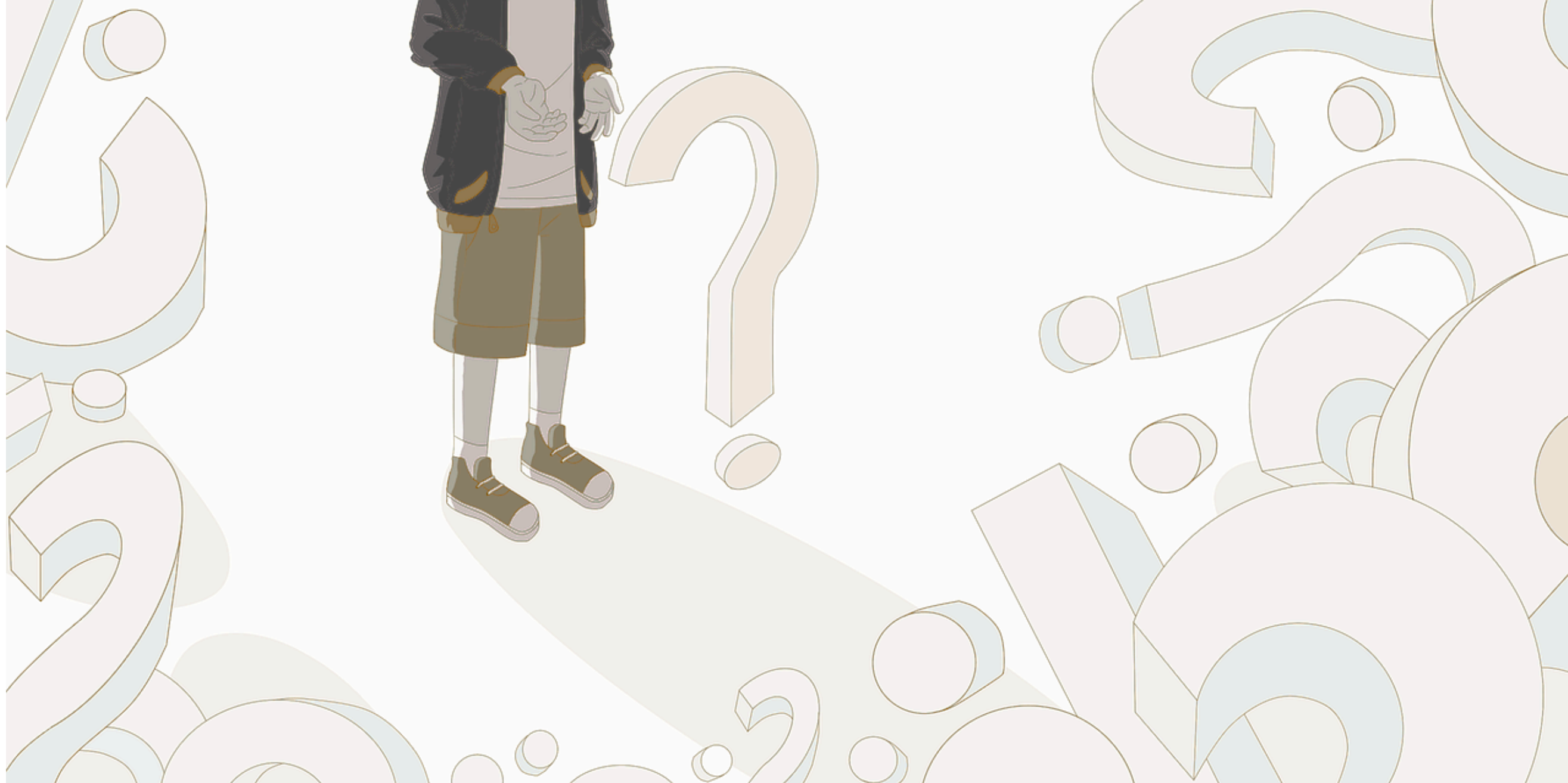
Ankieta adresowana jest do osób od 16. roku życia.

Zespół rekomenduje zebranie następującej liczby odpowiedzi użytkowników i użytkowniczek przez biblioteki o określonej wielkości:

- do 200 użytkowników aktywnie wypożyczających – 50 odpowiedzi,
- 201-500 użytkowników aktywnie wypożyczających – 75 odpowiedzi,
- 501-2000 użytkowników aktywnie wypożyczających – 150 odpowiedzi,
- więcej niż 2000 użytkowników aktywnie wypożyczających – 300 odpowiedzi.

WYNIKI BADAŃ

- Niezwłocznie po określonym przez bibliotekę czasie (w przypadku badania ciągłego) lub po zakończeniu badania (w przypadku badania tematycznego, części skierowanej do użytkowniczek i użytkowników) Zespół przekaze bibliotece zebrane w ramach badania wyniki ankiety w formie surowych danych (plik arkusza kalkulacyjnego z odpowiedziami respondentów i respondentek).
- Wyniki dotyczące osób pracujących w bibliotekach udostępniane będą w formie zagregowanej, jedynie w kontekście ogółu danych zebranych w grupie pracowników i pracownic bibliotek.
- Na prośbę biblioteki wskazaną w formularzu zgłoszeniowym, Zespół przygotowuje raport końcowy z badania wpływu.



PYTANIA

DZIĘKUJEMY ZA UWAGĘ

Kontakt: [**wplyw@sbp.pl**](mailto:wplyw@sbp.pl)