

AFB

Rozszyfruj statystyki, zdefiniuj kierunki

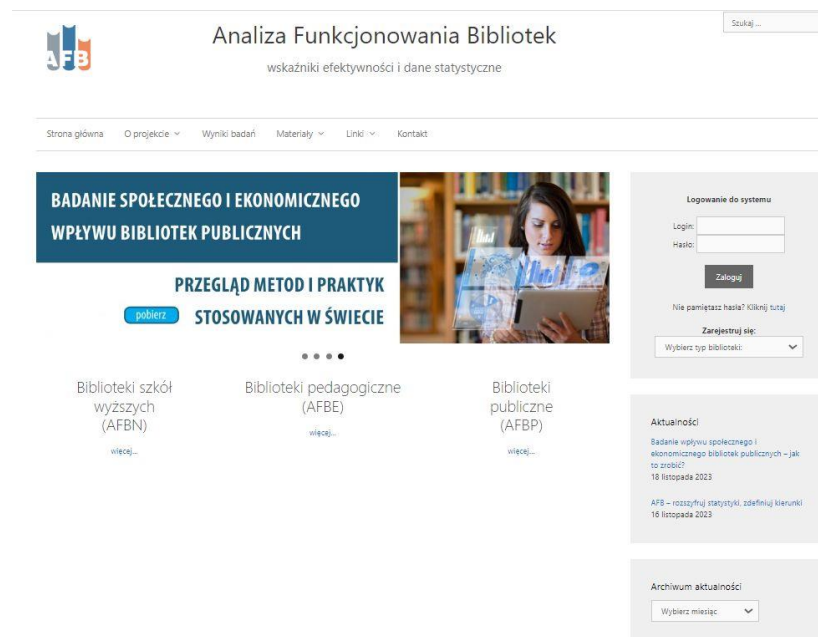


dr Dawid Kotlarek
Biblioteka Publiczna w Świebodzinie

01.12.2023

Analiza Funkcjonowania Bibliotek

Projekt realizowany przez Stowarzyszenie Bibliotekarzy Polskich. Jego celem jest opracowanie i wdrożenie jednolitych metod oraz narzędzi systematycznej oceny działania bibliotek naukowych, pedagogicznych i publicznych opartych na analizie i porównaniach **danych statystycznych** oraz **wskaźników funkcjonalności** w obrębie poszczególnych typów bibliotek, włączając w to badania **satysfakcji odbiorców** usług bibliotecznych.



The screenshot shows the website 'Analiza Funkcjonowania Bibliotek' with the subtitle 'wskaźniki efektywności i dane statystyczne'. The navigation menu includes 'Strona główna', 'O projekcie', 'Wyniki badań', 'Materiały', 'Linki', and 'Kontakt'. A search bar is located in the top right corner. The main content area features a blue banner for 'BADANIE SPOŁECZNEGO I EKONOMICZNEGO WPŁYWU BIBLIOTEK PUBLICZNYCH' with a 'pobierz' button. Below this is a section titled 'PRZEGLĄD METOD I PRAKTYK STOSOWANYCH W ŚWIECIE' with a 'pobierz' button. Three categories are listed: 'Biblioteki szkół wyższych (AFBN)', 'Biblioteki pedagogiczne (AFBE)', and 'Biblioteki publiczne (AFBP)', each with a 'więcej...' link. On the right side, there is a 'Logowanie do systemu' section with login and password fields, a 'Zaloguj' button, and a 'Zarejestruj się' section with a dropdown menu. Below that is an 'Aktualności' section with a date '16 listopada 2023' and an 'Archiwum aktualności' section with a 'Wybierz miesiąc' dropdown menu.

<https://afb.sbp.pl>

Wskaźnik

Wartość wskaźnika - to liczba będąca wynikiem działania matematycznego polegającego na przekształceniu (według określonego wzoru) danych składających się na wskaźnik.

Np.

Liczba wypożyczeń



Liczba mieszkańców
/studentów/użytkowników



=

Wskaźnik wypożyczeń
w przeliczeniu na
mieszkańca/studenta/
użytkownika

BIBLIOTEKA X



Liczba
wypożyczeń: **1000**

Liczba
użytkowników:
1000

Wskaźnik
 $1000/1000 = 1$

BIBLIOTEKA Y



Liczba
wypożyczeń: **500**

Liczba
użytkowników:
500

Wskaźnik
 $500/500 = 1$

Liczba wskaźników w poszczególnych typach bibliotek

[Strona główna](#) [O projekcie](#) [Wyniki badań](#) [Materiały](#) [Linki](#) [Kontakt](#)

AFBP – 32

AFBE – 31

AFBN – 116

Jak przeprowadzić badania
satisfakcji użytkowników biblioteki?
Poradnik dla bibliotekarzy

pobierz



Biblioteki szkół
wyższych
(AFBN)

więcej...

Biblioteki pedagogiczne
(AFBE)

więcej...

Biblioteki
publiczne
(AFBP)

więcej...



Wskaźnik satysfakcji użytkowników biblioteki

Wskaźnik **"Satysfakcja użytkowników"** to miara wyznaczająca ogólny poziom zadowolenia użytkowników z funkcjonowania biblioteki jako całości. Jest to wskaźnik globalny, ale możliwe jest także wyznaczenie wskaźników szczegółowych, dotyczących ocen świadczonych usług lub wybranych elementów biblioteki.

Jak przeprowadzić badania satysfakcji użytkowników biblioteki?

Poradnik dla bibliotekarzy



SBP
STOWARZYSZENIE
BIBLIOTEKARZY
POLSKICH

„
Satysfakcja klienta to stan pozytywnego odbioru usługi, który pośrednio świadczy o akceptacji jakości usługi, jak i warunków w jakich jest dostarczana”

Populacja

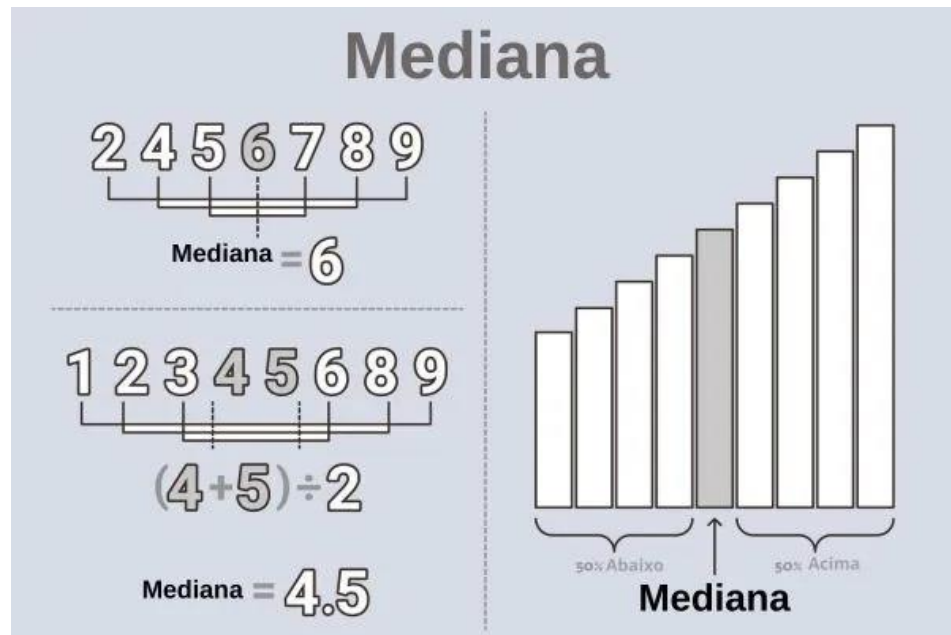
Inaczej zbiorowość. To zbiór wszystkich jednostek podlegających naszym badaniom.



Statystyki (miary)

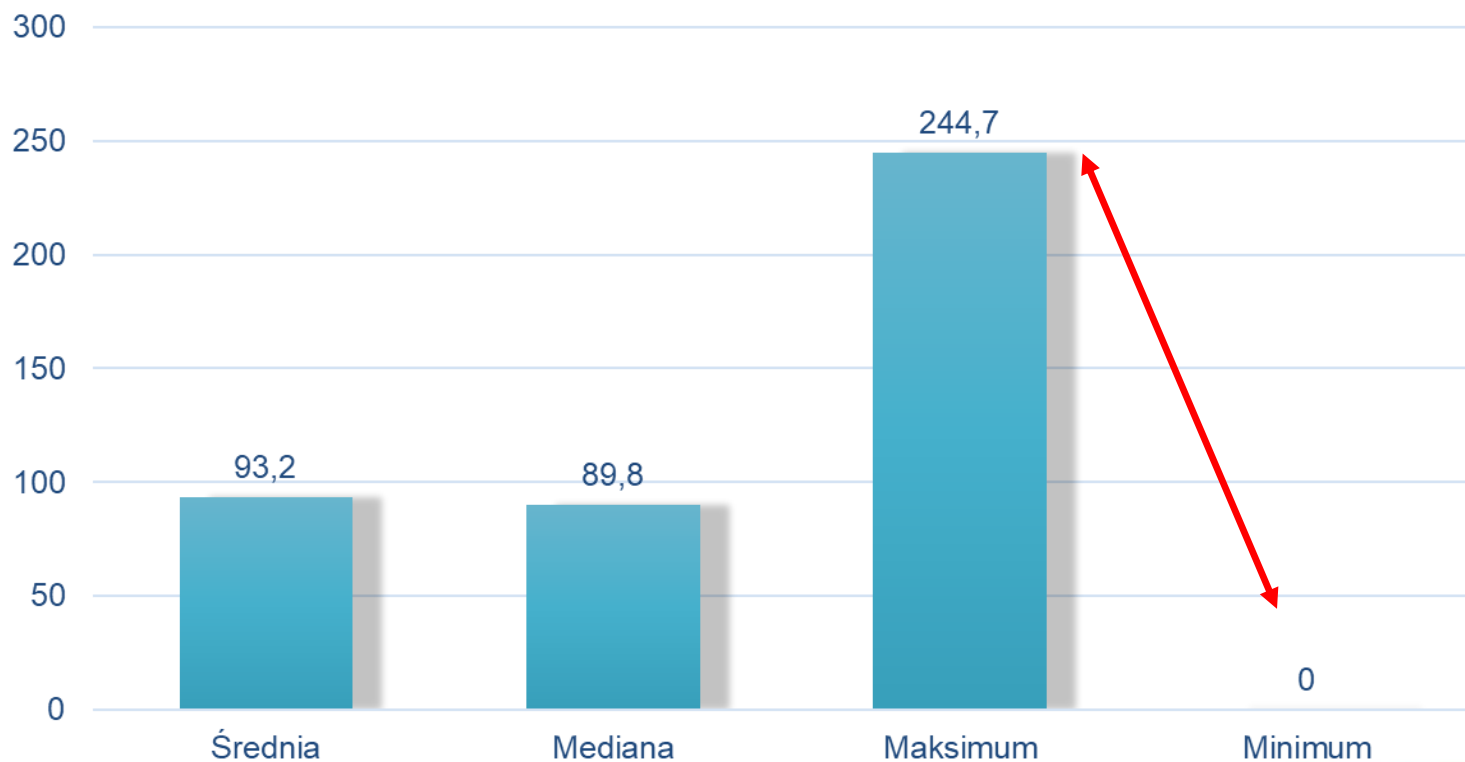


- **Średnia** - to suma liczb podzielona przez ich liczbę
- **Mediana** - wartość środkowa
- **Maksimum, minimum** - to parametry określające najniższą i najwyższą wartość wskaźnika w całym zbiorze jego rzeczywistych wartości



Przykład

Liczba zakupionych książek w przeliczeniu na 1000 mieszkańców 2022 r.



Odwiedziny w bibliotece w przeliczeniu na użytkownika / mieszkańca

- **Cel:** ocena skuteczności biblioteki w pozyskiwaniu użytkowników swoich usług. Miara atrakcyjności biblioteki.
- **Interpretacja:** im wyższa wartość wskaźnika, tym lepiej wypada ocenić poziom zainteresowania ofertą placówki.



Wskaźniki powiązane:

- Koszt w przeliczeniu na odwiedziny w bibliotece
- Odwiedziny wirtualne w przeliczeniu na mieszkańca
- Satysfakcja użytkowników

Odwiedziny wirtualne w przeliczeniu na użytkownika / mieszkańca

Cel: ocena skuteczności biblioteki w świadczeniu usług poprzez internet

Interpretacja: im wyższa wartość wskaźnika, tym lepiej wypada ocenić poziom zainteresowania tą częścią oferty placówki



Do interpretacji tego wskaźnika można też wykorzystać wyniki badań satysfakcji użytkowników wskazujących korzystanie z witryny w celu wyszukania informacji i oceniających jej funkcjonalność.

Udział użytkowników w imprezach organizowanych przez bibliotekę

- ❖ biblioteki naukowe: w przeliczeniu na użytkownika
- ❖ biblioteki publiczne: w przeliczeniu na 1000 mieszkańców
- ❖ biblioteki pedagogiczne: w przeliczeniu na 100 użytkowników

Cel: ocena kulturotwórczego znaczenia biblioteki w społeczności lokalnej i atrakcyjności organizowanych przez nią wydarzeń

Interpretacja: im wyższa wartość wskaźnika, tym lepiej należy oceniać wywiązywanie się biblioteki z kulturotwórczej roli



Udział użytkowników w imprezach organizowanych w trybie online

- ❖ biblioteki naukowe: w przeliczeniu na użytkownika
- ❖ biblioteki publiczne: w przeliczeniu na 1000 mieszkańców
- ❖ biblioteki pedagogiczne: w przeliczeniu na 100 użytkowników

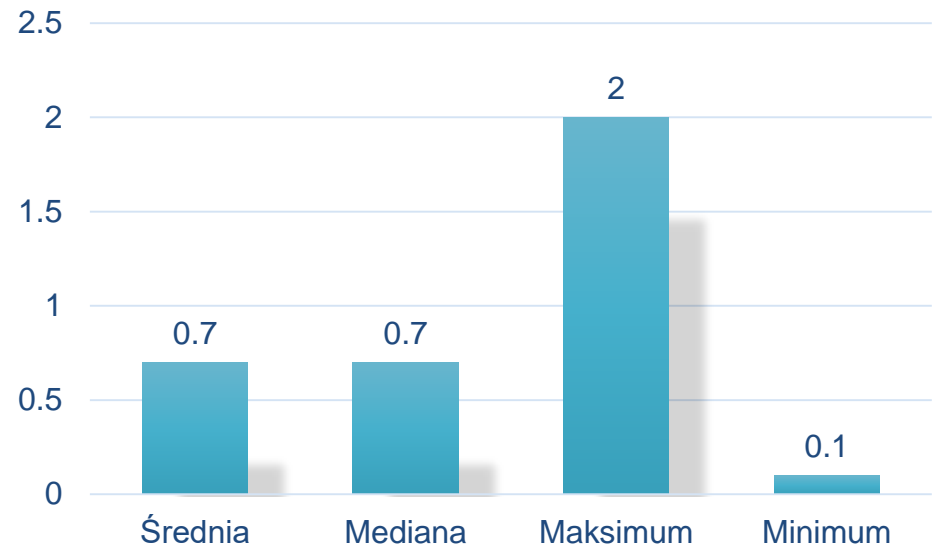
- **Cel:** ocena kulturotwórczego znaczenia biblioteki w społeczności lokalnej i atrakcyjności organizowanych przez nią wydarzeń online
- **Interpretacja:** wysoka wartość wskaźnika funkcjonalności świadczy o tym, że imprezy organizowane online przez bibliotekę są zgodne z potrzebami mieszkańców.



Budżet biblioteki jako procent budżetu uczelni / organizatora przeznaczony na bibliotekę

Cel: ocena znaczenia biblioteki dla instytucji finansującej jej działania.

Interpretacja: wyższy poziom wskaźnika co do zasady oznacza lepszą ocenę biblioteki z punktu widzenia znaczenia jej działalności dla organizatora. Pokazuje, że instytucja finansująca docenia wartość biblioteki, uznaje jej potrzeby finansowe i konieczność doskonalenia usług dla użytkowników.



Koszt w przeliczeniu na odwiedziny w bibliotece

- **Cel:** ocena efektywności finansowej usług biblioteki, biorąc pod uwagę liczbę fizycznych odwiedzin w bibliotece.
- **Interpretacja:** teoretycznie, im niższe wydatki na każdą wizytę w bibliotece, tym lepiej należy oceniać efektywność biblioteki. Wskaźnik trudno jednak interpretować w oderwaniu od kontekstu.

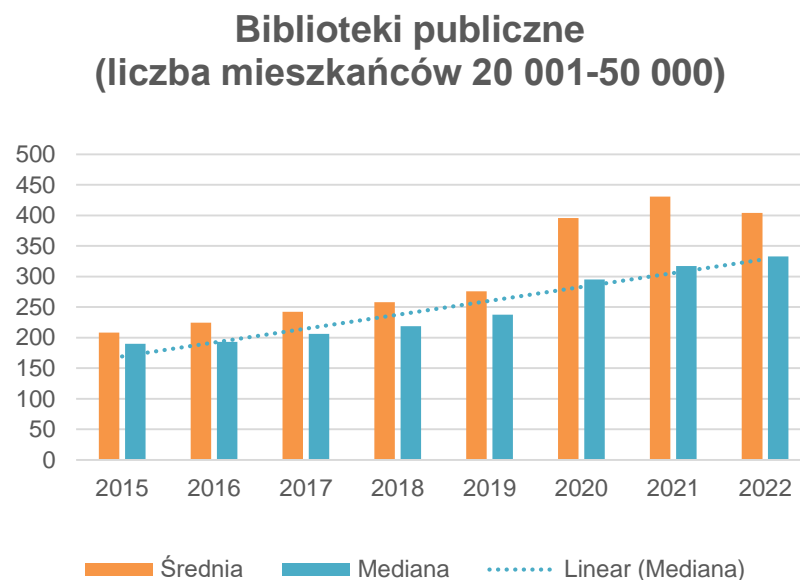


Wskaźniki powiązane:

- Odwiedziny fizyczne w przeliczeniu na mieszkańca
- Odwiedziny wirtualne w przeliczeniu na mieszkańca
- Wydatki biblioteki w przeliczeniu na użytkownika

Wydatki biblioteki w przeliczeniu na użytkownika

- **Cel:** ocena kosztów funkcjonowania biblioteki w stosunku do liczby jej użytkowników (efektywność kosztowa)
- **Interpretacja:** niższe wartości wskaźnika będą oznaczać, że biblioteka ponosi niższe jednostkowe koszty pozyskania lub utrzymania użytkowników swoich usług – a więc że zasługuje na lepszą ocenę pod względem efektywności prowadzonych przez nią działań



Stosunek wydatków na gromadzenie i obsługę zbiorów do kosztów personelu

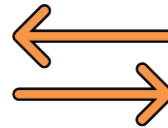
- **Cel:** ocena zaangażowania biblioteki w działania związane z rozwojem zbiorów. Wskaźnik pokazuje relacje wydatków ponoszonych na gromadzenie zbiorów do kosztów personelu. Służy ocenie czy biblioteka przeznaczą odpowiednią część budżetu na gromadzenie zbiorów
- **Interpretacja:** zakłada się, że wyższe wartości wskaźnika oznaczają lepszą ocenę struktury wydatków biblioteki. W praktyce, wskaźnik nie ma tak jednoznacznej interpretacji



Wydatki na zbiory biblioteczne w przeliczeniu na użytkownika/mieszkańca

Cel: ocena adekwatności wydatków związanych z gromadzeniem zbiorów w stosunku do wielkości obsługiwanej populacji, ocena gotowości do zaspokajania potrzeb czytelniczych i informacyjnych i zaangażowania w zapewnienie dostępu do nowości wydawniczych użytkownikom

Interpretacja: wyższa wartość wskaźnika uznawana jest za korzystną, świadczy bowiem o większym zaangażowaniu biblioteki w odnawianie lub rozwój jej zbiorów



Wskaźniki powiązane:

- liczba zakupionych książek w przeliczeniu na 1000 mieszkańców
- procent budżetu biblioteki uzyskany ze specjalnych grantów lub dochodów własnych
- wydatki na zbiory elektroniczne jako procent wydatków na gromadzenie zbiorów.

Liczba godzin udziału w szkoleniach zawodowych w przeliczeniu na pracownika bibliotek

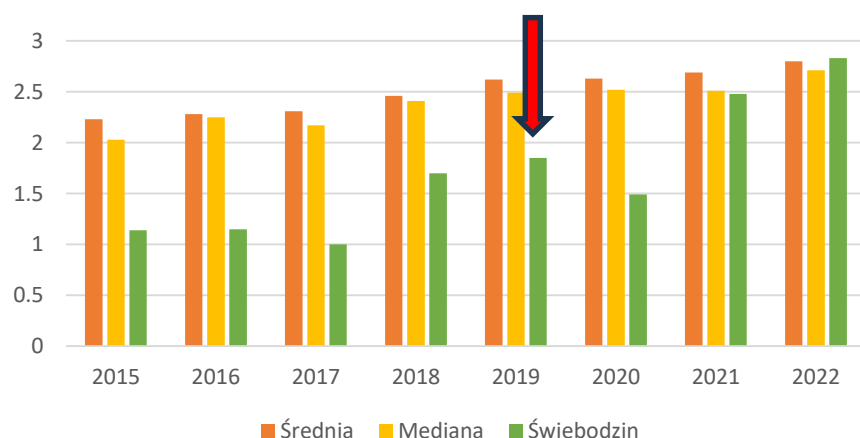
- **Cel:** ocena doskonalenia umiejętności personelu bibliotecznego w wyniku uczestnictwa w szkoleniach
- **Interpretacja:** Wyższy poziom wskaźnika oznacza większy wysiłek wkładany przez bibliotekę w podnoszenie kwalifikacji zawodowych jej personelu, a więc lepszą ocenę tego aspektu funkcjonowania biblioteki.



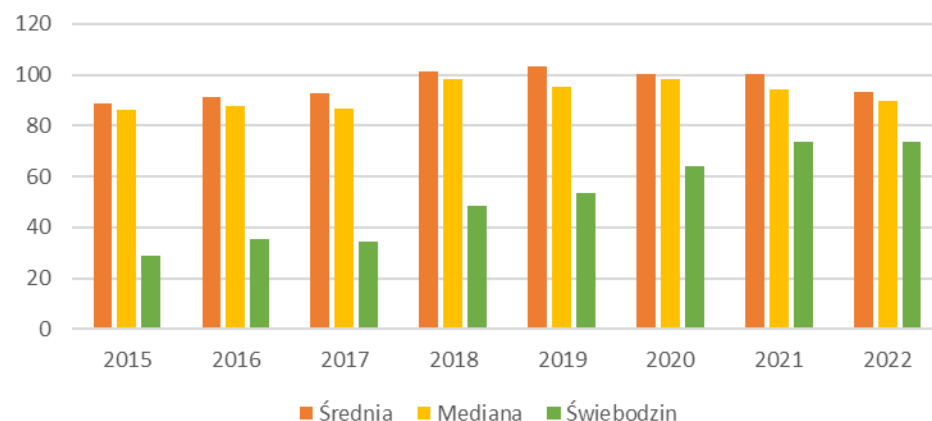
AFB w praktyce

1. Wyznaczanie kierunków działania

Wydatki na zbiory biblioteczne w przeliczeniu na mieszkańca



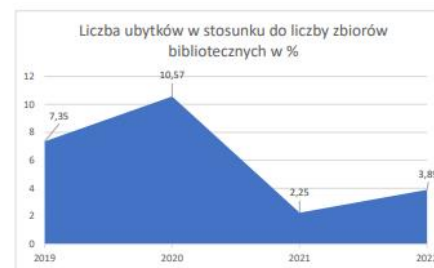
Liczba zakupionych książek w przeliczeniu na 1000 mieszkańców



2. Plany, sprawozdania, koncepcje

Dawid Kotlarek
Dyrektor Biblioteki Publicznej w Świebodzinie

Sprawozdanie dyrektora Biblioteki Publicznej w Świebodzinie
za okres kadencji 2019-2023



Dane zgromadzone w ramach projektu Analiza Funkcjonowania Bibliotek (<https://afb.sbp.pl>)

Kolejnym krokiem było zwiększenie wskaźnika zakupu księgozbioru poprzez zwiększenie środków w budżecie Biblioteki, przeznaczonych na pozyskiwanie książek. Tym samym otworzyło to możliwość pozyskiwania większej kwoty dotacji w ramach programu „Zakup i zdalny dostęp do nowości wydawniczych” finansowanego ze środków MKiDN. Warunkiem uczestniczenia w programie była konieczność uruchomienia placówki w soboty oraz udostępnienie terminala z możliwością korzystania z cyfrowej czytelnicy Akademika. Warunki te zostały spełnione. Biblioteka uczestniczyła również w dodatkowych naborach do programu, uzyskując kolejne środki na zakup nowości.



Dane zgromadzone w ramach projektu Analiza Funkcjonowania Bibliotek (<https://afb.sbp.pl>)

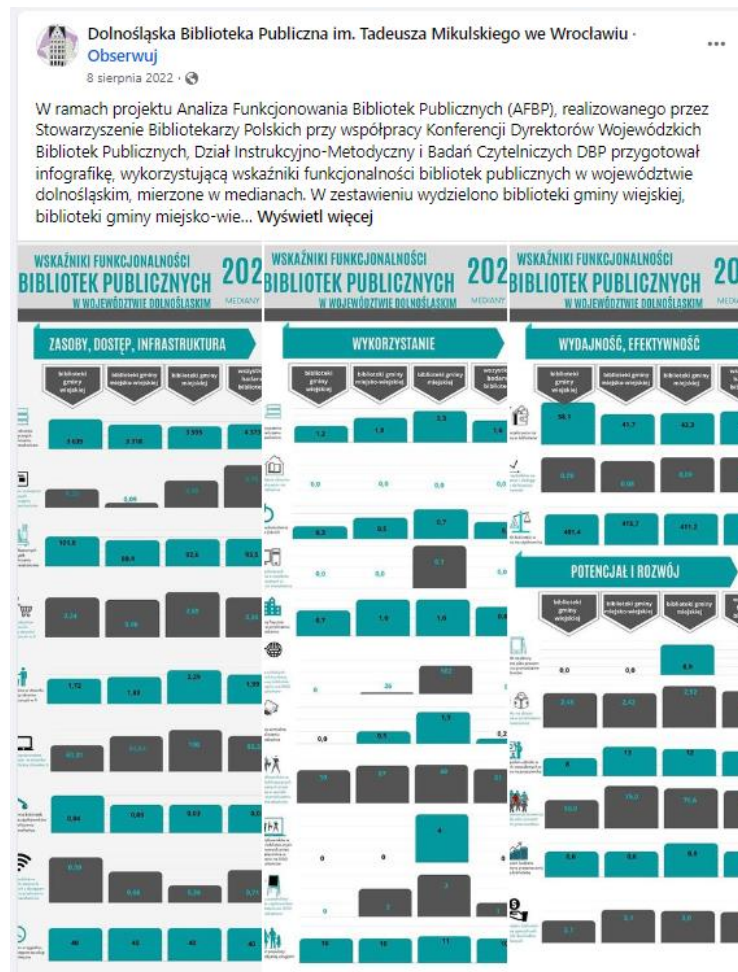
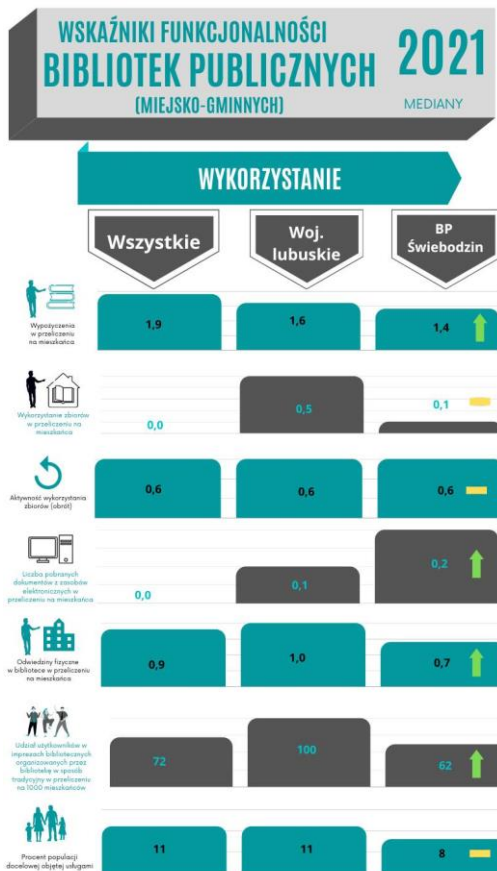
Oprócz zbiorów tradycyjnych Biblioteka oferuje również zbiory na innych nośnikach. Coraz większą popularnością cieszą się ebooki, udostępnianie w ramach serwisu Legimi. Co roku biblioteka odnotowuje wzrosty udostępnień i zwiększa zasięg usługi poprzez zakup dodatkowej liczby zdalnych dostępów oraz udostępnienie możliwości zdalnego wypożyczenia audiobooków. Wprowadzono również możliwość wypożyczenia czytników ebooków. Usługa dostępna jest w Wypożyczalni dla Dorosłych oraz w Filii miejskiej nr 1. Nadal kupowane są audiobooki na nośniku fizycznym, jednak ta

3. Negocjacje i rozmowy z organizatorem

- sprawy kadrowe
- finansowanie
- wizja funkcjonowania
- poprawa infrastruktury



4. Promocja biblioteki



Dziękuję za uwagę!