

FINANSE BIBLIOTEK PUBLICZNYCH

Jakimi środkami dysponują i na co je przeznaczają
(na podstawie danych i wskaźników AFBP
z grupy „Wydajność, Efektywność”
oraz „Potencjał i Rozwój”)

Oprac.: Małgorzata Jezierska

Prezentowany materiał, jest czwartym z kolei analitycznym opracowaniem przygotowanym na podstawie cyklicznie prowadzonych badań w ramach projektu Stowarzyszenia Bibliotekarzy Polskich (SBP) Analiza Funkcjonowania Bibliotek Publicznych (AFBP). W pierwszym materiale, przygotowanym na podstawie danych za 2019 rok, podjęto próbę zdefiniowania „nasylenia” bibliotek publicznych usługami sieciowymi i/lub interaktywnymi, co ma wpływ na ocenę poziomu nowoczesności bibliotek i stopnia dostosowania ich usług do współczesnych wymogów¹. Sytuacja społeczna 2020 roku (czas pandemii), była momentem oceny przygotowania instytucji bibliotecznych i ich pracowników do przeniesienia działalności w sferę usług sieciowych, a w materiale próbowano uchwycić na podstawie wskaźników z grupy „Wykorzystanie”, czy i w jakim zakresie udało się zastąpić usługi biblioteczne świadczone tradycyjnie, „analogowo”, usługami elektronicznymi, sieciowymi, wirtualnymi, interaktywnymi². Po przeprowadzeniu badań za 2021 rok, starano się natomiast przyjrzeć potencjałowi bibliotek publicznych i możliwościom ich dalszego rozwoju (do analizy wykorzystano wskaźniki z grupy „Potencjał i Rozwój” oraz „Wykorzystanie”)³. W roku 2022 przed bibliotekarzami bibliotek publicznych, jak i pracownikami innych instytucji kultury, stanęły nowe wyzwania wynikające z trudnej w dalszym ciągu sytuacji społeczno-gospodarczej (postpandemicznej, wysokiej inflacji). Pojawiały się pytania, czy samorządy (organizatorzy bibliotek) będą mogli zapewnić bibliotekom publicznym odpowiednie środki finansowe na realizację pełnego zakresu ich usług, czy po pandemii do bibliotek powrócą ich użytkownicy i z jakich propozycji bibliotek będą chcieli korzystać. Aby odpowiednio kształtować zasoby i usługi biblioteczne, odpowiadające oczekiwaniom użytkowników bibliotek, oprócz kompetencji kadry zarządzającej bibliotekami i poszczególnych bibliotekarzy, kluczowy jest sposób i poziom finansowania tych instytucji. Właśnie te aspekty funkcjonowania bibliotek publicznych, w ramach projektu AFBP, są uwzględnione w grupie wskaźników „Wydajność, Efektywność” oraz „Potencjał i Rozwój” i zostały objęte tegorocznym omówieniem przygotowanym na podstawie danych i wskaźników za 2022 rok.

¹ *Usługi sieciowe i/lub interaktywne bibliotek publicznych w latach 2015-2019 na podstawie Analizy Funkcjonowania Bibliotek Publicznych (AFBP)*, oprac.: Grupa robocza ds. badania efektywności bibliotek publicznych <https://afb.sbp.pl/afbp/wp-content/uploads/2020/12/Us%C5%82ugi-sieciowe-i-lub-interaktywne-bibliotek-publicznych-w-latach-2015-2019-na-podstawie-Analazy-Funkcjonowania-Bibliotek-Publicznych.pdf>.

² Jezierska, M., *Funkcjonowanie bibliotek publicznych w 2020 roku a poziom wykorzystania ich usług – na podstawie wskaźników funkcjonalności z grupy „Wykorzystanie” w projekcie Analiza Funkcjonowania Bibliotek Publicznych (AFBP)*, https://afb.sbp.pl/afbp/wp-content/uploads/2021/11/Funkcjonowanie_bibliotek.pdf.

³ Jezierska, M., *Kształtowanie zasobów i usług bibliotek publicznych a zmiany zachowań użytkowników i ich potrzeb (na podstawie danych i wskaźników AFBP z grupy „Zasoby, dostęp, infrastruktura” oraz „Potencjał i rozwój”)*, https://afb.sbp.pl/afbp/wp-content/uploads/2022/11/Kszta%C5%82towanie-zasob%C3%B3w_sklad.pdf.

FINANSOWANIE BIBLIOTEK PUBLICZNYCH⁴

System finansowania bibliotek publicznych w Polsce jest wynikiem transformacji ustrojowej po 1989 roku, a jego podstawowe zasady są określone w ustawie o bibliotekach. Jest to odzwierciedlenie podporządkowania i zależności organizacyjnej bibliotek publicznych od odpowiedniego szczebla samorządu terytorialnego, który jest organizatorem bibliotek⁵. Podstawą finansowania bibliotek publicznych jest dotacja organizatora (podmiotowa), która stanowi zasadniczą część budżetów bibliotek publicznych i jest obligatoryjna (ustawa o bibliotekach reguluje, jakie koszty ponosi jej organizator). Według zapisów ustawy o bibliotekach organizator ma obowiązek zapewnić „warunki działalności i rozwoju biblioteki, odpowiadające jej zadaniom”, w szczególności lokal oraz środki na: wyposażenie, prowadzenie działalności bibliotecznej, zwłaszcza zakup materiałów bibliotecznych, doskonalenie zawodowe pracowników (art. 9, pkt. 1 i 2)⁶. Zapisy ustawy mają zatem zagwarantować środki przede wszystkim na prowadzenie bieżącej działalności. Poziom finansowania bibliotek publicznych przez poszczególne szczeble samorządu terytorialnego jest wypadkową wielu, często niezależnych od siebie czynników. Ma na to wpływ ogólna sytuacja społeczno-gospodarcza kraju, sytuacja finansowa samego samorządu oraz stawianych sobie zadań i priorytetów jakimi się kieruje przy ich określaniu (dokonywanie wyborów, co jest ważne dla danej społeczności, rozwój dróg, budowa kanalizacji, inwestowanie w oświatę, pomoc społeczną czy też w kulturę⁷).

Uzupełnieniem tej dotacji są środki finansowe pozyskiwane przez biblioteki publiczne z dotacji pozabudżetowych (przedmiotowych, celowych), z różnych źródeł (i w różnej formie) oraz z dochodów z własnej działalności⁸. Środki pozabudżetowe stanowią na ogół niewielką część całości budżetu bibliotek, jednak są ważnym elementem rozwoju ich usług, pozwalają bowiem wyjść poza standardowy ich zakres. Takie możliwości stwarzają bibliotekom publicznym programy rządowe, resortowe,

⁴ Temat finansowania bibliotek był przedmiotem wielu artykułów, publikacji (m.in. Grygrowski D., *Biblioteki i pieniądze*, Warszawa 2015), konferencji (np. VI Ogólnopolskiej Konferencji Naukowej ph. „Pieniądze dla bibliotek czyli fundrasing biblioteczny”, Białystok 2017), temu tematowi poświęcono także kilka numerów „Biuletynu EBIB” (*Finanse w bibliotece*, 2009; *Finanse w kulturze*, 2011; *Programy i granty dla bibliotek – nowa perspektywa*, 2011; *Finansowanie bibliotek*, 2023).

⁵ W wyniku wprowadzonych w latach 90. reform ustrojowych organizatorami bibliotek publicznych stały się samorządy na poziomie gminy od 1990 r., powiatu i województwa od 1999 r.

⁶ Ustawa z dnia 27 czerwca 1997 r. o bibliotekach (Dz. U. 1997 Nr 85, poz. 539)

<https://isap.sejm.gov.pl/isap.nsf/DocDetails.xsp?id=wdu19970850539>

⁷ Według badań GUS w 2022 r. z budżetów samorządowych przeznaczonych na kulturę najwięcej wydano na działalność domów, ośrodków kultury, klubów i świetlic – 31,8% oraz bibliotek – 17,5%, a także funkcjonowanie muzeów – 11,8% i teatrów – 10,0% (w roku poprzednim odpowiednio: 30,1%, 18,3%, 12,8% oraz 10,2%). *Kultura i dziedzictwo narodowe w 2022 r.* GUS [online] [dostęp: 28.09.2023]; <https://stat.gov.pl/obszary-tematyczne/kultura-turystyka-sport/kultura/kultura-i-dziedzictwo-narodowe-w-2022-r-,2,20.html>

⁸ Budyńska, B., *Rola dotacji budżetowych i pozabudżetowych w działalności bibliotek publicznych*, W: *Pieniądze dla bibliotek czyli fundrasing biblioteczny*. Materiały z VI Ogólnopolskiej Konferencji Naukowej, Białystok, 29-30 czerwca 2017 r. Praca zbiorowa pod red. J. Żochowskiej, Białystok 2018, s. 231-250.

instytucjonalne, szczególnie te które przyjmują charakter długofalowy, wieloletni⁹, zapewniając bibliotekom dodatkowe środki na zadania celowe w dłuższej perspektywie czasowej, często o szerokim zasięgu społecznym¹⁰. Działania w postaci wieloletnich programów obejmują m.in. wzbogacanie kolekcji bibliotecznych, poprawę infrastruktury obiektów (budowę i modernizację lokali) bibliotek, podnoszenie kompetencji bibliotekarzy, wprowadzanie nowych technologii, rozwój form pracy. Charakteryzuje je stałość finansowania i zaangażowanie także samorządów (wymagany wkład własny). Duże znaczenie w finansowaniu pozabudżetowym bibliotek publicznych mają granty, dotacje, programy kierowane do bibliotek przez stowarzyszenia i fundacje, środki unijne oraz lokalny sponsoring (osób indywidualnych, przedsiębiorstw, instytucji), fundusz obywatelski, sołecki. Środki finansowe pozyskiwane tą drogą mają często charakter jednostkowy, nieregularny, dotyczą konkretnej sfery działalności bibliotek, wydarzenia i przybiera różne formy. Wymaga też dużej aktywności i zaangażowania bibliotekarzy w przygotowanie wniosku o grant (dofinansowanie), przekracza to często możliwości małych bibliotek, jest czasochłonne.

CHARAKTERYSTYKA BIBLIOTEK PUBLICZNYCH OBJĘTYCH BADANIEM

Badania bibliotek publicznych w ramach projektu AFBP realizowane są corocznie od 2012 r.¹¹, zgodnie z przyjętą w normie PN-ISO 11620:2017-11¹² koncepcją Zrównoważonej Karty Wyników w czterech głównych obszarach pomiarów:

1. Zasoby, dostęp, infrastruktura (mierzą odpowiedniość, dostępność zasobów i usług bibliotecznych);
2. Wykorzystanie (mierzą wykorzystanie zasobów i usług bibliotecznych);
3. Wydajność, efektywność (mierzą wydajność zasobów i usług bibliotecznych);
4. Potencjał i rozwój (mierzą wkład biblioteki w nowe zasoby i usługi oraz jej zdolność do pozyskiwania funduszy na rozwój).

W latach 2012–2013 badania AFBP realizowane były jako pilotażowe, od 2014 r. jako właściwe, nadal jednak w kolejnych latach udział w nich brała inna, niepełna, choć sukcesywnie zwiększająca się liczba bibliotek publicznych funkcjonujących w Polsce. Miało to wpływ na struktu-

⁹ Na przykład Program Wieloletni Narodowy Program Rozwoju Czytelnictwa 2.0. na lata 2021–2025, Uchwała NR 69 Rady Ministrów, dokument elektroniczny [dostęp: 26.09.2023] <https://bip.mkdnis.gov.pl/pages/legislacja/programy-wieloletnie/narodowy-program-rozwoju-czytelnictwa-2-0-na-lata-2021-2025.php>

¹⁰ B. Budyńska, M. Jeziarska, *Polityka biblioteczna i finansowanie bibliotek publicznych w Polsce*. „Kultura Współczesna” 2012 nr 2, s. 122-137.

¹¹ Wyniki prezentowane są na stronie projektu (<https://afb.sbp.pl/wyniki-badan/>) w formie zestawień tabelarycznych oraz infografiki.

¹² PN-ISO 11620:2017-11 *Informacja i dokumentacja – Wskaźniki funkcjonalności bibliotek*.

rę/charakterystykę bibliotek objętych badaniami (uwzględniającą podtyp/rodzaj biblioteki publicznej oraz wielkość środowiska, w którym funkcjonują) i możliwości interpretacji danych. Największe zmiany w grupie badanych bibliotek publicznych zachodziły w pierwszych latach realizacji badań. Jako pierwsze do udziału w projekcie AFBP zgłaszały się biblioteki o rozbudowanym potencjale instytucjonalnym, obsługujące środowiska o większej liczbie mieszkańców, o bardziej zróżnicowanej ofercie usług. W kolejnych latach włączały się biblioteki z mniejszych środowisk (przede wszystkim gmin wiejskich, małych miast). Można jednak przyjąć, że od 2018 roku blisko 100% bibliotek publicznych funkcjonujących w Polsce uczestniczy w projekcie¹³. W ostatnich pięciu latach struktura bibliotek publicznych biorących udział w badaniu AFBP w prawie pełnym zakresie pokrywa się ze strukturą sieci bibliotek publicznych funkcjonujących ogółem w Polsce. Obecnie na zmianę struktury bibliotek biorących udział w badaniu mają wpływ przede wszystkim zmiany w podziale administracyjnym kraju (specyfiką sieci bibliotek publicznych jest jej „powiązanie” z podziałem administracyjnym kraju), czy też zmieniająca się liczba mieszkańców poszczególnych jednostek samorządu terytorialnego (jst). W mniejszym stopniu sama reorganizacja sieci bibliotek publicznych (np. powoływanie lub likwidacja samodzielnych bibliotek powiatowych, modyfikacja sieci bibliotek dużych miast). Daje to podstawę, do prowadzenia analizy porównawczej funkcjonowania poszczególnych podtypów bibliotek, działających w zbliżonych warunkach (wielkość i rodzaj środowiska), o zbliżonym zakresie działań i sytuacji organizacyjno-prawnej.

Tabela 1. Biblioteki publiczne biorące udział w badaniu AFBP według podtypu biblioteki (dane za lata 2018–2022)

Lata	Liczba bibliotek publicznych						
	ogółem	wojewódzkich	wojewódzkich i miejskich	powiatowych	gmin miejskich	gmin miejsko-wiejskich	gmin wiejskich
2018	2508	11	7	40	324	604	1522
2019	2512	11	7	39	323	619	1513
2020	2508	11	7	35	324	623	1508
2021	2508	11	7	36	322	630	1502
2022	2496	11	7	36	321	643	1478

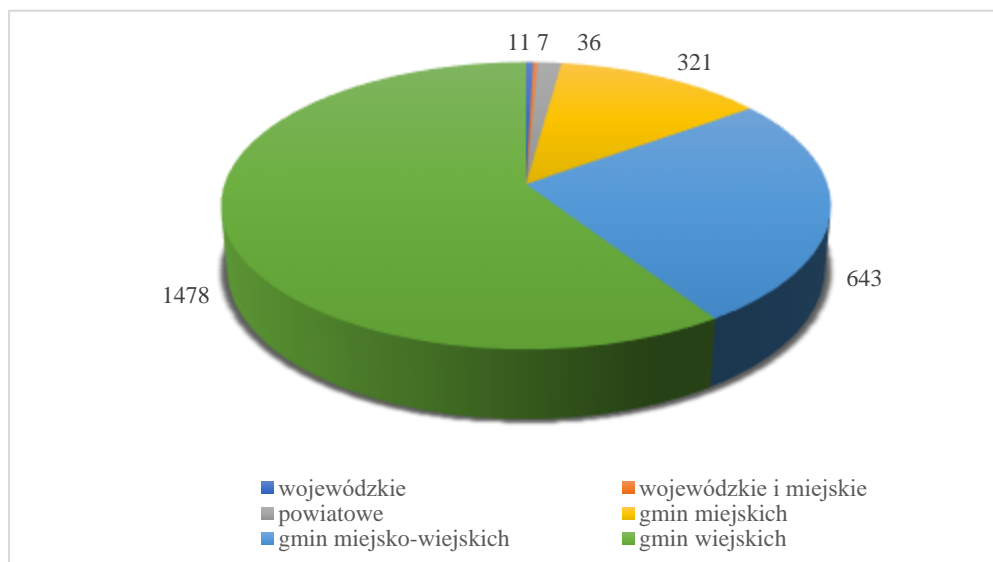
Źródło: Opracowanie własne

Widoczny wzrost liczby bibliotek biorących udział w badaniu AFBP w grupie bibliotek gmin miejsko-wiejskich, przy jednoczesnym spadku w grupie bibliotek gmin wiejskich, to przede wszystkim wynik zmian administracyjnych w Polsce (zmiana statusu samorządów – organizatorów bibliotek),

¹³ Dane do AFBP przekazuje biblioteka główna dla całej swojej sieci (łącznie z filiami). W latach 2018–2022 odsetek bibliotek publicznych uczestniczących w badaniu przekroczył 98% wszystkich funkcjonujących w Polsce (odpowiednio: 98,2%, 98,9%, 98,9%, 98,7%, 98,3%). W 2022 r. nadal w dwóch województwach nie było pełnej reprezentacji funkcjonujących w nich bibliotek, tj. w małopolskim (uczestniczyło w badaniu 91,5% bibliotek) i wielkopolskim (92,2%).

nadawania miejscowościom gminnym (wiejskim) statusu miast, co skutkuje przekształceniem dotychczasowych gmin wiejskich w miejsko-wiejskie¹⁴.

Biblioteki publiczne objęte badaniem za 2022 rok to w większości biblioteki gmin wiejskich (stanowiły 59,2% wszystkich biorących udział w badaniu placówek), jedna czwarta (25,8%) to biblioteki gmin miejsko-wiejskich, 12,9% – biblioteki gmin miejskich. Biblioteki publiczne szczebla gminnego (gmin miejskich, miejsko-wiejskich, wiejskich) to grupa zróżnicowana pod względem wielkości i charakteru środowiska w którym funkcjonują (od wielotysięcznych, aglomeracji miejskich do środowisk wiejskich, czasami o liczebności mieszkańców poniżej 5 tys.). Szczególnie zróżnicowana jest grupa bibliotek gmin miejskich, do której należą biblioteki małych i średnich miast, biblioteki dzielnicowe (Warszawa) oraz miast na prawach powiatu (w tym siedziby województw)¹⁵. Biblioteki o zadaniach ponadlokalnych, wojewódzkich i powiatowych to 2,1% wszystkich biorących udział w projekcie (wojewódzkie, wojewódzkie i miejskie, powiatowe – samodzielne¹⁶). Jest to grupa instytucji bibliotecznych o niejednorodnej charakterystyce, realizują zróżnicowany zakres działań i współpracy z bibliotekami terenowymi (metodycznych, instrukcyjnych), nie wszystkie prowadzą ksiąźnice oraz wypożyczanie i udostępnianie zbiorów szerokiej publiczności. Dominująca w strukturze sieci bibliotek publicznych grupa placówek gmin wiejskich, małych (niejednokrotnie z jednoosobową, niepełnoetatową obsadą pracowników merytorycznych), funkcjonujących w środowiskach o małej liczbie ludności ma duży wpływ na wartości wskaźników na poziomie ogółem (ogólnopolskim).



Wykres 1. Struktura bibliotek publicznych objętych badaniem AFBP za 2022 rok według podtypu biblioteki.
Źródło: Opracowanie własne

¹⁴ Od 1 stycznia 2022 r. status miast w Polsce otrzymało 10 miejscowości, <https://www.prawo.pl/samorzad/nowe-miasta-od-1-stycznia-2022-roku,509456.html>, [dostęp: 30.08.2023].

¹⁵ Najmniej liczne środowisko, to gmina miejska licząca niecałe 1,2 tys. mieszkańców.

¹⁶ Tzn. tworzone od podstaw lub przekształcone.

Wśród bibliotek publicznych objętych badaniem w 2022 r., analizowanych pod względem wielkości populacji (czyli liczby mieszkańców, dla których realizują swoje usługi) dominowały placówki funkcjonujące w gminach do 15 000 mieszkańców (77,2%), w tej grupie nadal najliczniej reprezentowane były biblioteki działające w środowiskach od 5001 do 10 000 mieszkańców (36,0%). Charakterystyczny dla ostatnich lat jest wzrost liczby bibliotek publicznych pracujących w najmniejszych środowiskach (do 5 tys. mieszkańców)¹⁷. Jest to wynik szerszego zjawiska związanego ze zmianami demograficznymi kraju, depopulacją pewnych obszarów. Zmiany w strukturze wielkości środowisk, w których funkcjonują biblioteki jest też konsekwencją korekt przebiegu granic jednostek administracyjnych, co oznacza mniejsze lub większe zmiany w wielkości zamieszkujących je populacji¹⁸.

Tabela 2. Biblioteki publiczne biorące udział w badaniu AFBP według wielkości obsługiwanej populacji (dane za lata 2018–2022)

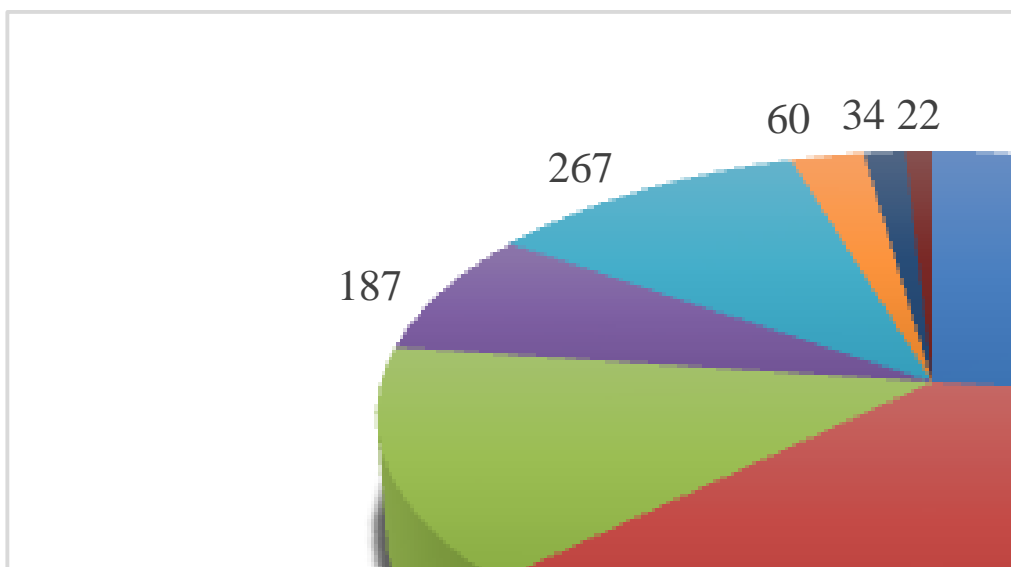
Lata	Liczba bibliotek publicznych funkcjonujących w środowiskach o populacji (liczbie mieszkańców)							
	do 5000	5001–10000	10001–15000	15001–20000	20001–50000	50001–100000	100001–200000	pow. 200000
2018	636	946	358	185	266	58	36	23
2019	640	938	364	185	268	58	36	23
2020	639	942	358	184	269	58	35	23
2021	643	935	361	184	268	60	34	23
2022	667	899	360	187	267	60	34	22

Źródło: Opracowanie własne

Wynika z tego, że wiele samorządów gminnych, organizatorów bibliotek publicznych, to jednostki małe (o niedużym ogólnym kapitale finansowym i instytucjonalnym), co może wpływać niekorzystnie na potencjał i rozwój prowadzonych przez nie instytucji oraz poziom realizowanych usług.

¹⁷ W 2022 r. w badaniu uczestniczyło ok. 20 bibliotek funkcjonujących w środowiskach (zarówno miejskich, jak i wiejskich) o liczebności mieszkańców poniżej 2 tys. osób.

¹⁸ <https://www.prawo.pl/samorzad/nowe-miasta-od-1-stycznia-2022-roku,509456.html>, [dostęp: 30.08.2023]



Wykres 2. Struktura bibliotek publicznych objętych badaniem AFBP za 2022 rok według wielkości obsługiwanej populacji (liczby mieszkańców).

Źródło: Opracowanie własne

W 2022 r. blisko 100% bibliotek publicznych funkcjonujących w Polsce, uczestniczyło w badaniu AFBP, warto więc przyrzeć się także ich statusowi prawno-organizacyjnemu. Zdecydowaną większość stanowiły samodzielne instytucje kultury (1919 z 2496), pozostałe 577 to placówki niesamodzielne, w tym 562 – połączone z inną instytucją kultury lub włączone w jej strukturę (przede wszystkim centrów/ośrodków kultury), 15 – nie posiadało statusu instytucji kultury lub były włączone w strukturę instytucji spoza sfery kultury (np. urzędów gmin). Dotyczyło to przede wszystkim bibliotek stopnia gminnego i stanowiły one ok. 1/4 tych grup (wiejskich – 24,4%, miejsko-wiejskich – 28,8%), w mniejszym stopniu miejskich – 8,7%. Realizację zadań powiatowych na podstawie umów z samorządem powiatowym wykazało 268 bibliotek publicznych (różnego stopnia organizacyjnego). Ponadto 14 bibliotek publicznych posiadało status naukowy, co wiąże się ze spełnieniem odpowiednich kryteriów ministra kultury (określonych w rozporządzeniu¹⁹) oraz realizacją dodatkowych zadań.

¹⁹ Rozporządzenie Ministra Kultury i Dziedzictwa Narodowego z dnia 2 kwietnia 2012 r. w sprawie sposobu i trybu zaliczania bibliotek do niektórych bibliotek naukowych oraz ustalenia ich wykazu (z późn. zm.) <https://sip.lex.pl/akty-prawne/dziennik-ustaw/sposob-i-tryb-zaliczania-bibliotek-do-niektorych-bibliotek-naukowych-17873041>

Tabela 3. Biblioteki publiczne biorące udział w badaniu AFBP według statusu organizacyjno-prawnego w 2022 r.

Biblioteki	Sytuacja prawno-organizacyjna bibliotek publicznych objętych badaniami				
	Samodzielne/niesamodzielne			Realizujące zadania powiatowe na podstawie umów	Posiadające status naukowy
	samodzielne instytucje kultury	niesamodzielne, włączone w struktury innej instytucji kultury	niesamodzielne, włączone w struktury instytucji spoza sfery kultury		
ogółem (wszystkie biorące udział w badaniu)	1919	562	15	269	14
województwa	11	–	–	3	8
województwa i miejska	7	–	–	2	4
powiatowa (tworzona od podstaw lub przekształcona)	32	4	–	–	–
gminy miejskiej	293	28	–	137	2
gminy miejsko-wiejskiej	458	183	2	107	–
gminy wiejskiej	1118	347	13	20	–

Źródło: Opracowanie własne

Wyniki działalności bibliotek publicznych to także pochodzą z ich dostępności fizycznej, m.in. dzięki rozbudowanym strukturom organizacyjnym (agendum, działom), w tym prowadzonym filiom bibliotecznym (dane do projektu podaje biblioteka główna, uwzględniając wszystkie swoje filie). Biblioteki wojewódzkie oraz powiatowe (tworzone od podstaw lub przekształcone), ze względu na specyfikę swoich zadań z reguły nie tworzą filii bibliotecznymi (wyjątek stanowi biblioteka powiatowa przekształcona z biblioteki miejskiej). „Najgęstsza” sieć filii bibliotecznymi prowadzą biblioteki w środowiskach dużych miast, np. wojewódzkie i miejskie, dla których mediana w 2022 r. to 16 filii bibliotecznymi (przy średniej arytmetycznej – 17,14, maksimum – 28, minimum – 11), dla bibliotek pracujących w środowisku pow. 200 tys. mieszkańców – mediana 20,05 (średnia arytmetyczna – 20,50, maksimum – 58, minimum – 0)²⁰. Najmniej filii prowadzą biblioteki funkcjonujące w środowiskach do 5 tys. mieszkańców (odpowiednio: 0, 0,62, 5, 0). Na poziomie wszystkich bibliotek biorących udział w badaniu za 2022 r. mediana to – 1 filia biblioteczna (średnia arytmetyczna – 2,02, maksimum – 58, minimum – 0). Najbardziej „nasyconą” placówkami filialnymi sieć bibliotek publicznych w 2022 roku posiadały województwa opolskie i podkarpackie, dla których mediana – to 3 filie biblioteczne (przy średniej arytmetycznej odpowiednio: 3,11, 3,06)²¹. Na drugim „biegunie” plasuje się województwo podlaskie, gdzie mediana to 0, średnia arytmetyczna – 0,91.

²⁰ Duże zróżnicowanie występuje w bibliotekach miejskich (w tym dzielnicowych): mediana – 2 filie biblioteczne, średnia arytmetyczna – 4,27, maksimum – 58, minimum – 0.

²¹ Tak wysoką średnią arytmetyczną (3,44) ma także województwo śląskie, przy medianie – 2.

Tabela 4. Biblioteki publiczne biorące udział w badaniu AFBP według liczby prowadzonych filii bibliotecznych w 2022 r.

a) według podtypu biblioteki

Biblioteki	Liczba filii bibliotecznych			
	Średnia	Mediana	Maksimum	Minimum
ogółem (wszystkie biorące udział w badaniu)	2,02	1	58	0
województwa	0	0	0	0
województwa i miejska	17,14	16	28	11
powiatowa (tworzona od podstaw lub przekształcona)	0,25	0	9	0
gminy miejskiej	4,27	2	58	0
gminy miejsko-wiejskiej	2,22	2	14	0
gminy wiejskiej	1,43	1	12	0

b) według wielkości środowiska

Liczba mieszkańców	Liczba filii bibliotecznych			
	Średnia	Mediana	Maksimum	Minimum
do 5 tys.	0,62	0	5	0
5-10 tys.	1,42	1	8	0
10-15 tys.	2,19	2	10	0
15-20 tys.	2,54	2	9	0
20-50 tys.	3,27	3	12	0
50-100 tys.	5,90	6	14	0
100-200 tys.	12,41	12	26	0
pow. 200 tys.	20,05	20,50	58	0

c) według województw

Województwo	Liczba filii bibliotecznych			
	Średnia	Mediana	Maksimum	Minimum
dolnośląskie	2,39	2	38	0
kujawsko-pomorskie	1,63	1	22	0
lubelskie	1,53	1	40	0
lubuskie	1,85	1	12	0
łódzkie	1,47	1	58	0
małopolskie	2,97	2	56	0
mazowieckie	1,77	1	26	0
opolskie	3,11	3	15	0
podkarpackie	3,06	3	18	0
podlaskie	0,91	0	16	0
pomorskie	1,57	1	28	0
śląskie	3,44	2	34	0
świętokrzyskie	1,48	1	13	0
warmińsko-mazurskie	1,43	1	14	0
wielkopolskie	1,87	1	39	0
zachodniopomorskie	2,01	1	32	0

Źródło: Opracowanie własne

Opisane powyżej uwarunkowania (wielkość biblioteki, zróżnicowanie organizacyjne i realizowanych zadań, pełnienie dodatkowych funkcji, różnorodność środowisk, w których działają) mają istotny wpływ na wyniki działalności poddanych analizie bibliotek w poszczególnych okresach, grupach bibliotek lub w układzie regionalnym (wojewódzkim). Istotne jest więc uwzględnianie tych czynników przy prowadzeniu analiz porównawczych dla poszczególnych bibliotek realizujących zadania o podobnym charakterze, odnoszonych do określonych środowisk.

Tegoroczna analiza działalności bibliotek publicznych i sposób jej przedstawienia w ujęciu funkcjonalnym, według podtypów: wojewódzkie, wojewódzkie i miejskie, powiatowe, gmin: miejskich, miejsko-wiejskich i wiejskich została zmodyfikowana w stosunku do poprzednich lat. Wyniki działalności wszystkich podtypów bibliotek zostały ujęte na poziomie „ogółem” oraz zaprezentowane odrębnie (szczegółowo) dla wszystkich grup (podtypów/rodzajów). Taki sposób prezentacji wzorem lat ubiegłych utrzymano dla bibliotek stopnia gminnego (gmin miejskich, miejsko-wiejskich, wiejskich). W przypadku bibliotek powiatowych²², pomimo innej ich sytuacji organizacyjnej i odmienności realizowanych przez nie zadań (w większości nie posiadają one dużych zasobów i nie prowadzą szerszych działań związanych z udostępnianiem zbiorów), wyniki ich działalności zostały uwzględnione na poziomie „ogółem” (dla wszystkich bibliotek biorących udział w badaniu) oraz są też przedstawione odrębnie (w poprzednich analizach nie były prezentowane). Analogicznie postąpiono w odniesieniu do bibliotek wojewódzkich (wbp) i wojewódzkich i miejskich (wimbp), uwzględniono zróżnicowanie ich zadań, wyniki analizowano odrębnie (do tej pory łącznie) oraz ujęto we wskaźnikach „ogółem”.

Obraz funkcjonowania bibliotek uszczegółowiono uwzględniając ich sytuacji organizacyjno-prawnej, wyodrębniono do analizy biblioteki niesamodzielne organizacyjnie (jest to uzasadnione problemami metodologicznymi z pozyskaniem pełnych, jednolitych danych finansowych dotyczących funkcjonowania tych placówek²³) oraz pełniące zadania powiatowe na podstawie umów (co wiąże się z dotacją samorządu powiatowego na zadania ponadlokalne).

W analizie uwzględniającej wielkość środowisk, w których biblioteki publiczne funkcjonują, przyjęto przedziały liczby mieszkańców: do 5000, 5001–10 000, 10 001–15 000, 15 001–20 000, 20 001–50 000, 50 001–100 000, 100 001–200 000 oraz powyżej 200 000.

Grupa bibliotek publicznych uczestnicząca w badaniach jest bardzo zróżnicowana, nawet podzielona według podstawowych kryteriów jak podtyp (powiązany z zakresem zadań), wielkość populacji w środowiskach, w których funkcjonują, czy też uszczegóławiających ich sytuację prawno-

²² Tzn. samodzielne (tworzone od podstaw lub przekształcone).

²³ Biblioteki niesamodzielne organizacyjne mają trudności z uwzględnieniem pełnych danych finansowych np. wydatków wynikających z utrzymaniem lokali, opłatami za media itp. Podawane przez nie dane finansowe obejmują przeważnie wydatki na zbiory, personel, działania upowszechnieniowe.

organizacyjną. Wśród bibliotek wojewódzkich i powiatowych, mamy takie instytucje, które prowadzą duże ksiąźnice i obsługę użytkowników, ale także takie, które skupiają się przede wszystkim na pracy instruktorskiej, pomocy metodycznej dla bibliotek w swoim rejonie. Biblioteki stopnia gminnego (miejskie, miejsko-wiejskie, wiejskie), funkcjonują w zróżnicowanych środowiskach pod względem ludności i zachowań społecznych, realizują lub nie zadania ponadlokalne, są samodzielne organizacyjnie lub funkcjonują w strukturach połączonych. Przykłady te nie wyczerpują wszystkich czynników mogących wpływać na wyniki badań, mogą mieć charakter czasowy (np. zlecenie zadań ponadlokalnych na podstawie umów na czas określony, utrata samodzielności organizacyjnej, czy ponadstandardowe działania np. budowa nowego lokalu). Na wyniki analiz powiązanych z finansami mają także wpływ czynniki zewnętrzne, niektóre kategorie wydatków mogą podlegać istotnym fluktuacjom w czasie, w zależności np. od dostępności dodatkowych funduszy, sytuacji budżetowej organizatora biblioteki, ogólnej sytuacji gospodarczej itp. Uwarunkowania te mają wpływ na poziom wskaźników, dlatego najbardziej obiektywną miarą w analizie jest mediana. W materiale pokazano także średnią arytmetyczną oraz maksimum i minimum, aby zobrazować też wartości skrajne (mogące wskazywać na szczególne sytuacje).

CHARAKTERYSTYKA GRUPY WSKAŹNIKÓW „WYDAJNOŚĆ, EFEKTYWNOŚĆ” ORAZ „POTENCJAŁ I ROZWÓJ”

Wybrana do tegorocznej analizy grupa wskaźników „Wydajność, Efektywność” obejmuje 3 wskaźniki, które odpowiadają na pytania o efektywność i koszty realizowanych przez bibliotekę usług.

Tabela 5. Wskaźniki z grupy „Wydajność, Efektywność” – cel, interpretacja

Nazwa wskaźnika	Cel, interpretacja
Koszt w przeliczeniu na odwiedziny w bibliotece	Ocena kosztu usług biblioteki w stosunku do liczby fizycznych odwiedzin w bibliotece.
Stosunek wydatków na gromadzenie zbiorów do kosztów personelu	Ocena, czy biblioteka przeznacza odpowiednią część budżetu na gromadzenie zbiorów (pokazuje relacje wydatków ponoszonych na gromadzenie do kosztów personelu).
Wydatki biblioteki w przeliczeniu na użytkownika	Ocena kosztu usługi biblioteki w stosunku do liczby osób z niej korzystających.

Z siedmiu wskaźników z grupy „Potencjał i Rozwój”, które mają odpowiedzieć na pytanie, czy biblioteki mają odpowiedni potencjał do dalszego rozwoju swoich usług, w przedstawionej analizie uwzględniono 4 wskaźniki powiązane z poziomem finansowania bibliotek i celem na który środki finansowe są przeznaczane.

Tabela 6. Wybrane wskaźniki z grupy „Potencjał i Rozwój” – cel, interpretacja

Nazwa wskaźnika	Interpretacja
Wydatki na zbiory elektroniczne jako procent wydatków na gromadzenie zbiorów	Ocena, w jakim zakresie biblioteka przeznacza środki na tworzenie zasobu elektronicznego, zasad kształtowania zbiorów – proporcji pomiędzy zbiorami tradycyjnymi a elektronicznymi. Ocena poziomu unowocześnienia biblioteki poprzez włączanie kolekcji na nośniku cyfrowym.
Wydatki na zbiory biblioteczne w przeliczeniu na mieszkańca	Ocena stopnia dostępności nowości wydawniczych dla rzeczywistych i potencjalnych użytkowników biblioteki oraz możliwości zaspokajania potrzeb czytelniczych i informacyjnych biblioteki, wysokości wydatków ponoszonych na zbiory biblioteczne (w odniesieniu do mieszkańców).
Procent budżetu organizatora przeznaczony na bibliotekę	Pomiar znaczenia biblioteki (wyrażonego w jednostkach monetarnych) dla instytucji finansującej i jej wsparcia przez tę instytucję.
Procent budżetu biblioteki uzyskany ze specjalnych grantów lub dochodów własnych	Ocena skuteczności działań biblioteki w pozyskiwaniu dodatkowych źródeł finansowania.

Wybrane wskaźniki poddano analizie w trzech ujęciach: chronologicznym za lata 2018–2022 (ze-stawienia w układzie pięcioletnim pozwalają na porównanie danych w szerszej perspektywie i określenie tendencji zmian), podtypu biblioteki (i związanym z tym zakresem realizowanych zadań) oraz wielkości środowiska, w którym funkcjonują. Dodatkowo, w wybranych analizach uwzględniono specyfikę organizacyjną bibliotek (samodzielne/niesamodzielne) lub rozszerzenie zadań (realizację zadań ponadlokalnych – powiatowych na podstawie umów, realizację zadań miejskich przez biblioteki wojewódzkie, zróżnicowanie zadań wbp i wimbp).

ŹRÓDŁA FINANSOWANIE BIBLIOTEK PUBLICZNYCH WE WSKAŹNIKACH FUNKCJONALNOŚCI AFBP

Podstawowym źródłem finansowania bibliotek publicznych jest dotacja od organizatora. Wyznacznikiem poziomu ich finansowania powinien być przede wszystkim zakres zadań statutowych realizowanych przez bibliotekę, zapewnienie jakości usług, zgodnych z potrzebami i oczekiwaniami osób (mieszkańców danego środowiska) dla których te usługi są realizowane. W różnych okresach czasowych sytuacja finansowa instytucji bibliotecznych może się zmieniać, a często w ocenie bibliotekarzy środki na działalność ich bibliotek nie są na tyle duże, aby zapewnić rozwój tych instytucji²⁴. Biblioteki poszukują więc zewnętrznych źródeł finansowania, aplikują z dużymi sukcesami o dotacje celowe, granty, korzystając ze zwiększających się możliwości w tym zakresie²⁵. Te dwa aspekty finansowania bibliotek publicznych uwzględniają w projekcie AFBP wskaźniki z grupy „Potencjał i Rozwój”: *Procent budżetu organizatora przeznaczony na bibliotekę oraz Procent budżetu biblioteki uzyskany ze specjalnych grantów lub dochodów własnych*.

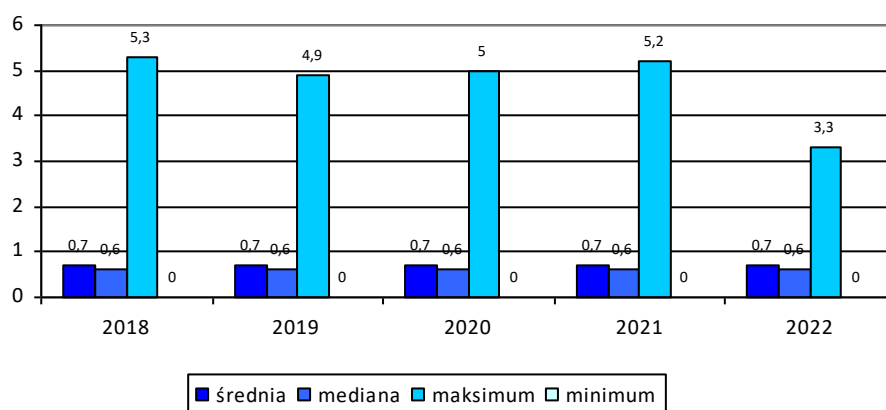
²⁴ Guszka, Z., *Źródła finansowania bibliotek*. W: Wojciechowska, M. (red.). *Zarządzanie biblioteką*. Warszawa 2019, s. 255–272.

²⁵ Małczuk-Wakulińska, A., *Granty dla bibliotek publicznych w Polsce: źródła, programy, możliwości*. W: Biuletyn EBIB 2023 [online]. Nr 2 (209), *Finansowanie bibliotek* [dostęp: 21.09.2023], <https://ebibojs.pl/index.php/ebib/article/view/857/884>.

Dotacja od organizatora

Przyjęty w badaniach AFBP wskaźnik funkcjonalności *Procent budżetu organizatora przeznaczony na bibliotekę* jest przede wszystkim miernikiem znaczenia jej działalności dla organizatora, pośrednio może określać miejsce biblioteki w hierarchii priorytetów samorządu, wynikających ze strategii lokalnego działania, bieżących lub długofalowych planów samorządów, ale także z potrzeb mieszkańców.

W perspektywie ostatnich pięciu lat poziom finansowania bibliotek na poziomie „ogółem” (tzn. dla wszystkich bibliotek biorących udział w badaniu) określony przez *Procent budżetu organizatora przeznaczony na bibliotekę* jest stabilny. Mediana dla tego wskaźnika w latach 2018–2022 nie ulegała zmianie i wynosiła 0,6%. Oznacza to, że połowa bibliotek objętych badaniem AFBP otrzymywała w poszczególnych latach od organizatora nie więcej niż 0,6% jego budżetu, druga połowa co najmniej 0,6% i więcej. Zbliżona do tej wartości jest także średnia arytmetyczna i wynosi 0,7% (także bez zmian w ciągu ostatnich pięciu lat). Zróżnicowane są natomiast wartości maksymalne w poszczególnych okresach (od 5,3% w 2018 r., w kolejnych latach: 4,9%, 5,0%, 5,2%, 3,3%), co jest wynikiem ponadstandardowych działań w danym roku (np. budowy nowego lokalu lub modernizacji ze środków finansowych lub przy współudziale samorządu). Dane dotyczące dotacji biblioteki od jej organizatora obejmują również środki na inwestycje, które są znaczące w porównaniu do wydatków bieżących, i są w dyspozycji biblioteki okresowo (w trakcie realizacji inwestycji), w związku z tym placówki te uzyskują znacząco wyższe wartości wskaźnika niż te, w których nie podejmowano takich działań w danym roku. Wartość minimalna to – 0,0% (także bez zmian w ciągu analizowanych pięciu lat).



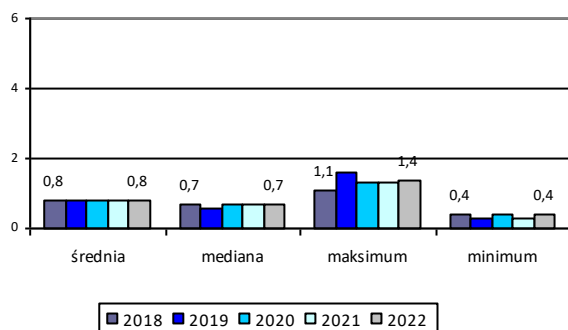
Wykres 3. Procent budżetu organizatora przeznaczony na bibliotekę w bibliotekach publicznych objętych badaniem AFBP w latach 2018–2022 (średnia arytmetyczna, mediana, maksimum, minimum).

Źródło: Opracowanie własne

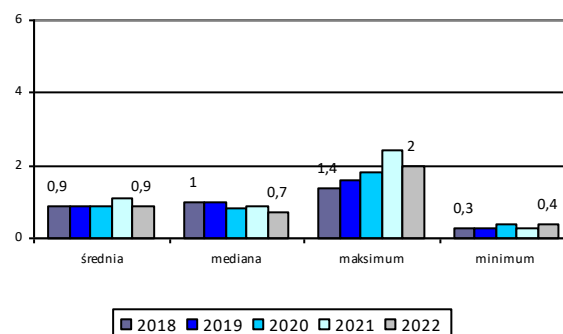
Analizując (na podstawie średniej arytmetycznej, mediany, maksimum i minimum) jaki procent budżetu organizatora (odpowiedniego szczebla samorządu) przeznaczony jest na utrzymanie i rozwój bibliotek, pośrednio można wnioskować, czy biblioteki są dla samorządów ważnymi instytucjami, czy i w jakim stopniu samorządy angażują się w działania o charakterze prospołecznym, kulturalnym. W przypadku bibliotek wojewódzkich (wbp) i wojewódzkich i miejskich (wimbp), procent budżetu samorządów wojewódzkich przeznaczony na biblioteki w 2022 r. wyniósł 0,7% (mediana), średnia arytmetyczna odpowiednio: 0,8%, 0,9%, maksimum – 1,4%, 2,0% i minimum – 0,4%, 0,4%. Niewiele wyższe wartości wskaźników dla wimbp w porównaniu do wbp wynikają z realizacji przez nie obok funkcji wojewódzkich także funkcji miejskich (m.in. poprzez prowadzenie obsługi czytelniczej mieszkańców miast wojewódzkich w filiach bibliotecznych), na które otrzymują (powinny otrzymywać) dotację z samorządu miejskiego. Nie są to jednak różnice bardzo znaczące. W okresie pięciu lat dla wbp mediana utrzymywała się na tym samym poziomie – 0,7% (z wyjątkiem roku 2019 kiedy wynosiła 0,6%). Inaczej kształtowała się sytuacja dla wimbp, w latach 2018–2019 mediana wynosiła 1,0%, ale w kolejnych latach osiągała niższe wartości, odpowiednio: 0,8%, 0,9%, 0,7%. Warto jednak podkreślić, że wartości minimalne w każdym analizowanym roku dla tych instytucji wynosiły powyżej 0,0% (na poziomie 0,3%-0,4%).

W przypadku bibliotek powiatowych (samodzielnych, tzn. tworzonych od podstaw, przekształconych) dotacje samorządu powiatowego osiągały poziom 0,3% (mediana) jego budżetu (w całym analizowanym okresie), i taką samą wartość odnotowano dla średniej arytmetycznej (z wyjątkiem 2018 r. – 0,4%), wartości maksymalne sukcesywnie malały (od 3,2% w 2018 r. do 0,9% w 2022 r.), minimalne wynosiły 0,0%-0,1%.

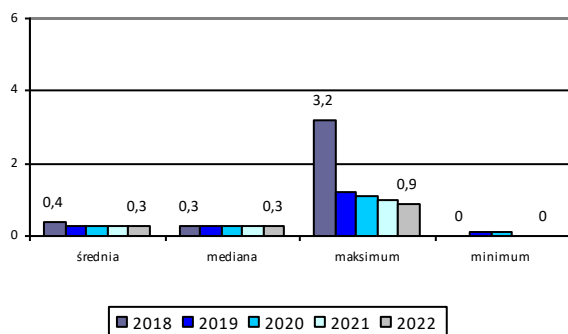
a) biblioteki wojewódzkie (wbp)



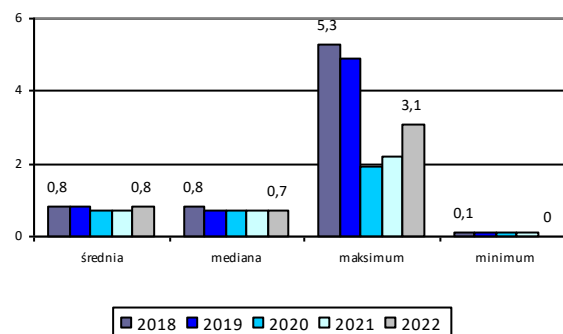
b) biblioteki wojewódzkie i miejskie (wimbp)



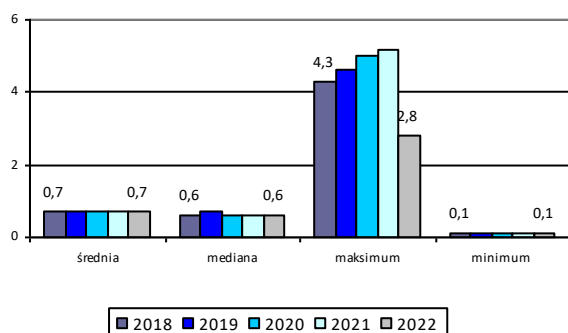
c) biblioteki powiatowe (samodzielne)



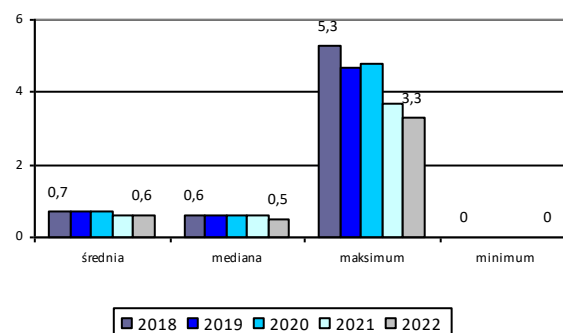
d) biblioteki gmin miejskich



e) biblioteki gmin miejsko-wiejskich



f) biblioteki gmin wiejskich



Wykres 4. Procent budżetu organizatora przeznaczony na bibliotekę w bibliotekach publicznych objętych badaniem AFBP w latach 2018–2022 według podtypu biblioteki (średnia arytmetyczna, mediana, maksimum, minimum).

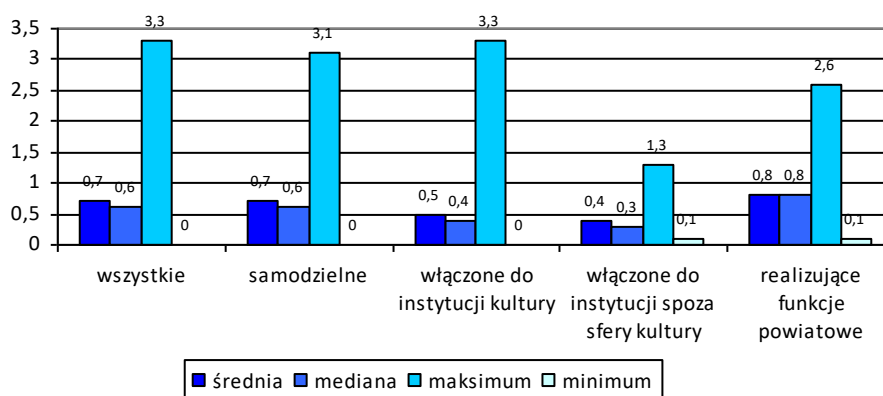
Źródło: Opracowanie własne

Analizując wysokość dotacji od samorządu gminnego (miejskiego, miejsko-gminnego, wiejskiego) wydaje się, że najkorzystniejszą sytuację mają biblioteki gmin miejskich. W latach 2019–2022 w tej grupie bibliotek procent budżetu organizatora przeznaczony na bibliotekę (mediana) wynosił 0,7% (w 2018 r. nawet 0,8%). Wartości maksymalne wskaźnika w latach 2018–2022 wynosiły odpowiednio: 5,3%, 4,9%, 1,9%, 2,2%, 3,1%, minimalne z wyjątkiem 2022 r. – 0,1%. Odminną sytuację można zaobserwować w grupie bibliotek gmin miejsko-wiejskich i wiejskich. Dla tych dwóch podtypów bibliotek wskaźnik utrzymywał się na poziomie 0,6% (mediana). W grupie bibliotek gmin miejsko-wiejskich tylko w 2019 r. uzyskał wartość – 0,7% (mediana), natomiast w grupie bibliotek gmin wiejskich w 2022 r. spadł do – 0,5% (mediana). Bardziej zróżnicowane natomiast były wartości maksymalne (i w porównaniu do bibliotek gmin miejskich wyższe), dla bibliotek gmin miejsko-wiejskich odpowiednio: 4,3%, 4,6%, 5,0%, 5,2%, 2,8%, dla bibliotek gmin wiejskich: 5,3%, 4,7%, 4,8%, 3,7%,

3,3%. Wartości minimalne dla bibliotek gmin miejsko-wiejskich to w całym analizowanym okresie – 0,1%, dla bibliotek gmin wiejskich – 0,0%.

Na poziom wskaźników dotyczących finansowania bibliotek ma także wpływ ich sytuacja prawno-organizacyjna (czy funkcjonują samodzielnie, czy też są włączone w struktury innych instytucji). Mediana procentu budżetu organizatora przeznaczanego na biblioteki publiczne w przypadku bibliotek samodzielnych organizacyjnie to w 2022 roku – 0,6% (średnia arytmetyczna – 0,7%), w przypadku bibliotek połączonych z innym instytucjami kultury (włączonych w ich struktury) wartość tego wskaźnika wynosiła 0,4% (przy średniej arytmetycznej – 0,5%), jeszcze niższe wskaźniki uzyskują biblioteki włączone w struktury instytucji innych niż instytucja kultury, w tej grupie bibliotek publicznych mediana wynosiła – 0,3% (średnia arytmetyczna – 0,4%). Na poziom wartości wskaźników w tych przypadkach ma także wpływ fakt, że biblioteki niesamodzielne organizacyjnie często nie mogą podać pełnych danych finansowych (co w praktyce także oznacza, że bibliotekarze mają mały wpływ na zabezpieczenie środków finansowych na usługi biblioteczne w ramach większej instytucji). Budżet przyznawany bibliotece znajdującej się w strukturach innej instytucji bywa często uszczuplany, a brak określonych zasad dysponowania nim powoduje problemy z planowaniem rozwoju usług.

W przypadku bibliotek publicznych realizujących zadania ponadlokalne o zasięgu powiatowym na podstawie podpisanej umowy obserwujemy najwyższe wskaźniki, w 2022 roku mediana i średnia arytmetyczna wynosiły – 0,8%. Biblioteki te oprócz dotacji od organizatora „podstawowego” otrzymują dotację z samorządu powiatowego²⁶.



Wykres 5. Procent budżetu organizatora przeznaczony na bibliotekę w bibliotekach publicznych objętych badaniem AFBP w 2022 r. według zróżnicowania organizacyjnego (średnia arytmetyczna, mediana, maksimum, minimum).

Źródło: Opracowanie własne

²⁶ Nadal jednak odnotowywane są przypadki pomniejszania kwoty przekazywanej z budżetu organizatora o dotację powiatową, w rezultacie biblioteki te nie otrzymują dodatkowych środków finansowych na pełnienie zadań powiatowych, pomimo przekazywanej przez starostwo dotacji.

Analizując wartości wskaźnika dotyczącego procentu budżetu organizatora przeznaczanego na bibliotekę w przekroju środowiskowym (liczby mieszkańców) trudno zauważyć większe zróżnicowanie. W grupach bibliotek funkcjonujących w środowiskach o liczbie mieszkańców do 5 tys., 5-10 tys., 10-15 tys. oraz 15-20 tys. mediana tego wskaźnika w latach 2018–2022 z małymi fluktuacjami utrzymuje się na poziomie 0,6%. W środowiskach większych, o liczebności 20-50 tys. mieszkańców wartość wskaźnika waha się od 0,6% do 0,7% (przy średniej arytmetycznej – 0,7%), w grupie 50-100 tys. mieszkańców w latach 2018–2020 wynosi – 0,7%, w 2021 – 0,6% i wzrasta w 2022 r. do – 0,8%, pow. 100 tys. mieszkańców wraca do wartości – 0,6% (w okresie pięciu lat). Wynika z tego, że najwyższe wskaźniki utrzymywały się w instytucjach bibliotecznych pracujących w dużych środowiskach (50-100 tys. mieszkańców)²⁷, ale nie tych największych (pow. 100 tys. mieszkańców). Podsumowując, wskaźnik (mediana) *Procent budżetu organizatora przeznaczony na bibliotekę* w 2022 r. w stosunku do 2018 r. we wszystkich grupach bibliotek analizowanych według wielkości środowiska uzyskał taką samą wartość lub niższą (wyjątek stanowią biblioteki pracujące w środowiskach 50-100 tys. – wzrost z 0,7% do 0,8%).

Tabela 7. Procent budżetu organizatora przeznaczony na bibliotekę w latach 2018–2022 według wielkości obsługiwanej populacji

Wielkość populacji (liczba mieszkańców)	Lata	Procent budżetu organizatora przeznaczony na bibliotekę			
		średnia arytmetyczna	mediana	maksimum	minimum
do 5000	2018	0,8	0,7	5,3	0,0
	2019	0,8	0,7	3,9	0,0
	2020	0,8	0,6	3,4	0,1
	2021	0,7	0,6	3,7	0,1
	2022	0,7	0,6	2,8	0,0
5001-10000	2018	0,7	0,6	4,3	0,0
	2019	0,7	0,6	4,7	0,0
	2020	0,6	0,6	4,8	0,0
	2021	0,6	0,6	3,0	0,0
	2022	0,6	0,5	3,0	0,1
10001-15000	2018	0,7	0,6	2,5	0,1
	2019	0,7	0,6	3,8	0,1
	2020	0,6	0,6	3,3	0,0
	2021	0,6	0,6	5,2	0,0
	2022	0,7	0,6	3,3	0,0
15001-20000	2018	0,7	0,7	2,5	0,1
	2019	0,7	0,6	4,9	0,1
	2020	0,6	0,6	2,8	0,1
	2021	0,6	0,6	2,6	0,0
	2022	0,7	0,6	3,1	0,0
20001-50000	2018	0,7	0,7	5,3	0,0
	2019	0,7	0,7	2,2	0,1
	2020	0,7	0,6	5,0	0,1
	2021	0,7	0,6	4,2	0,1
	2022	0,7	0,7	2,0	0,0
50001-100000	2018	0,8	0,7	2,1	0,5
	2019	0,8	0,7	1,7	0,4
	2020	0,7	0,7	1,4	0,4

²⁷ W tej kategorii mieszczą się m.in. niektóre biblioteki dzielnicowe, miast na prawach powiatu.

	2021	0,7	0,6	1,4	0,4
	2022	0,8	0,8	1,5	0,0
100001-200000	2018	0,8	0,7	2,3	0,3
	2019	0,8	0,6	1,9	0,3
	2020	0,7	0,6	1,5	0,3
	2021	0,7	0,6	1,5	0,3
	2022	0,8	0,6	1,5	0,3
pow. 200000	2018	0,7	0,6	1,6	0,2
	2019	0,7	0,6	1,6	0,2
	2020	0,7	0,6	1,8	0,2
	2021	0,8	0,6	2,4	0,3
	2022	0,7	0,6	2,0	0,3

Źródło: Opracowanie własne

W badaniach AFBP w danych dotyczących środków finansowych pozyskiwanych od organizatora uwzględniane się także środki przeznaczone na inwestycje, a w przypadku bibliotek realizujących zadania powiatowe na podstawie umów, także środki przekazywane na ten cel przez samorząd powiatowy, analogicznie w przypadku bibliotek wojewódzkich, prowadzących filie miejskie – środki z budżetu miasta²⁸. Mając to na uwadze, przy analizie sytuacji budżetowej własnej biblioteki w perspektywie lat, czy też porównując się do sytuacji innych bibliotek (według podtypu, wielkości środowiska), należy brać pod uwagę także uwarunkowania organizacyjne bibliotek w danym momencie (realizowanie zadań ponadlokalnych, miejskich, samodzielność organizacyjną lub funkcjonowanie w strukturach innej instytucji).

Wskaźnik *Procent budżetu organizatora przeznaczony na bibliotekę* (mediana) w perspektywie pięciu analizowanych lat nie ulegał zmianie. Z punktu widzenia działalności bibliotek, utrzymywanie ich finansowania na takim samym, bądź zbliżonym poziomie oznacza brak możliwości rozwoju. Takie budżety nie uwzględniają w sposób wystarczający zwyczajki inflacyjnej, wzrostu kosztów utrzymania bibliotek (np. cen za media, czynsze, ogrzewanie), związanych ze zmianami w wynagradzaniu pracowników (płaca minimalna), nie rekompensują wydatków związanych z okresem pandemii, który dotknął biblioteki, podobnie jak inne instytucje w Polsce. Poziom dotowania bibliotek oraz ich ogólna sytuacja finansowa ma wpływ nie tylko na bieżące funkcjonowanie tych instytucji²⁹, ale należy przypuszczać, że może ograniczyć realizację zadań związanych z wprowadzaniem nowych form dzia-

²⁸ Zalicza się do nich środki biblioteki otrzymane od organizatora (zarówno środki na działalność bieżącą, jak i inwestycje). W przypadku bibliotek publicznych (np. gminy miejskiej), pełniących funkcje powiatowe na podstawie porozumienia/umowy ze starostwem powiatowym, należy uwzględnić łącznie kwotę dotacji organizatora podstawowego oraz dotacji powiatowej na realizację zadań powiatowych, analogicznie, np. w przypadku bibliotek wojewódzkich i miejskich – łącznie dotację z samorządu wojewódzkiego oraz gminnego.

²⁹ Na przykład w związku z *Ustawą z dnia 7 października 2022 roku o szczególnych rozwiązaniach służących ochronie odbiorców energii elektrycznej w 2023 roku w związku z sytuacją na rynku energii elektrycznej* (<https://isap.sejm.gov.pl/isap.nsf/DocDetails.xsp?id=WDU20220002127>), która nałożyła na instytucje kultury obowiązek obniżenia zużycia energii elektrycznej o 10%, biblioteki podjęły działania mające służyć tym oszczędnościom, m. in. poprzez wygaszanie świateł i pracy urzędzeń, wprowadzając ograniczenia godzin pracy, w tym w soboty, zmieniając zasady funkcjonowania filii bibliotecznych (czasowe zawieszenia pracy).

tałości bibliotecznej, poprawą infrastruktury, mediami, podnoszeniem kompetencji zawodowych pracowników.

Dla poziomu finansowania bibliotek publicznych przez organizatora, kluczowy jest stan jego finansów. Sytuacja samorządu wojewódzkiego, powiatowego, dużych miast jest znacznie korzystniejsza niż małych gmin, w związku z czym wydatki na biblioteki (procentowe) są w ich przypadku odnieszone do znacznie większego budżetu. Inną kwestią jest, czy usługi biblioteczne w dużych samorządach skutecznie konkurują z innymi sferami usług publicznych. Czy środki te są wystarczające dla rozwoju usług bibliotecznych, niwelują problemy ze zwiększającymi się kosztami utrzymania (lokali, mediów, wynagrodzeń)?

WARTO UZYSKANE ANALIZY ODNIEŚĆ DO WSKAŹNIKA SATYSFAKCJA UŻYTKOWNIKÓW ORAZ WSKAŹNIKÓW Z GRUPY „WYKORZYSTANIE”.

Środki zewnętrzne

Biblioteki publiczne wykazują dużą aktywność w zakresie wyszukiwania pozabudżetowych źródeł finansowania działalności bieżącej i inwestycji³⁰. Większość z nich bierze udział w programach rządowych, resortowych które mają dla bibliotek i ich rozwoju wymiar systemowy, wspomagają najważniejsze obszary funkcjonowania bibliotek (zakup zbiorów, e-usługi, infrastrukturę, upowszechnianie czytelnictwa, realizacja działań o charakterze kulturalnym, edukacyjnym)³¹. W wymiarze lokalnym korzystają z funduszy budżetu obywatelskiego³², sołectkiego, darowizn od osób fizycznych i instytucji. W ostatnich latach zwiększyła się liczba instytucji współpracujących z bibliotekami publicznymi, co nie tylko wpłynęło na poprawę ich kondycji, ale co ważne w kontekście środowiskowego charakteru ich działalności, wzbogaciło kontakty z instytucjami niebibliotekarskimi, fundacjami, stowarzyszeniami, ożywiło relacje lokalne, wpłynęło na wizerunek bibliotek³³.

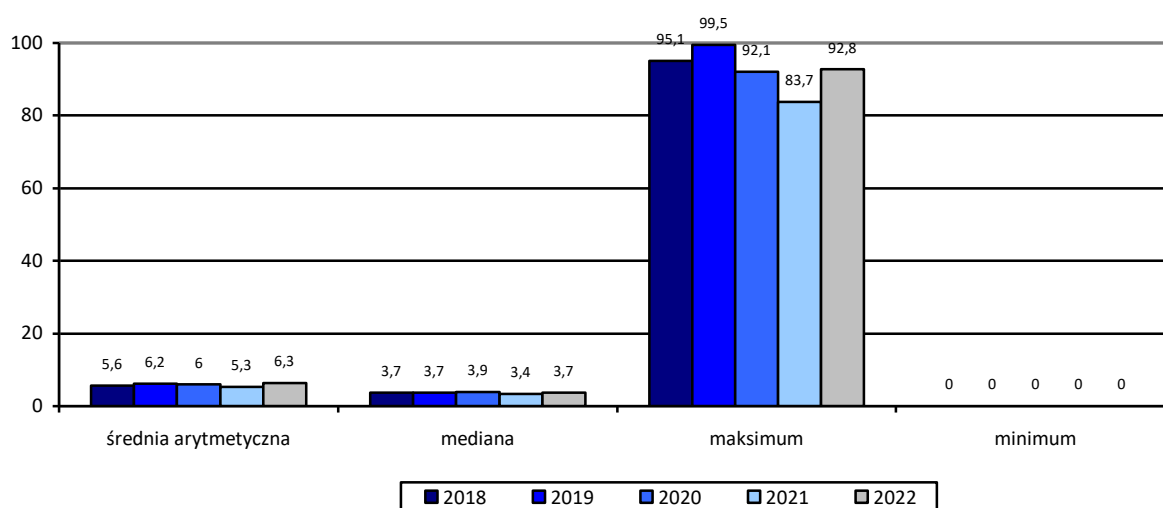
³⁰ Według definicji przyjętej w projekcie AFBP są to środki pozyskane z innych źródeł zarówno publicznych (np. od organizatora w formie dotacji celowych oraz samorządów innego szczebla niż organizator, a także organizacji i instytucji rządowych, ministerstw, również środki unijne), jak i niepublicznych (fundacji, stowarzyszeń, źródeł zagranicznych itp. – w różnej formie, np. grantu, dotacji, dofinansowania, oraz darowizn od osób fizycznych). Dotyczy to również środków finansowych pozyskanych na inwestycje. W przypadku bibliotek połączonych z innymi instytucjami kultury uwzględnia się tylko środki pozyskane dla biblioteki. Do dochodów własnych należą dochody z tytułu dostawy towarów i usług (np. usługi kserograficzne, wynajem pomieszczeń itp.), opłaty za nieprzestrzeganie regulaminów bibliotecznych (np. nieterminowy zwrot książek), odszkodowania, kary, odsetki, otrzymane darowizny.

³¹ Z 2496 bibliotek uczestniczących w badaniu AFBP w 2022 r. zaledwie 185 (7,4%) nie wykazało środków finansowych pozyskanych z innych źródeł niż dotacja od organizatora.

³² Ze środków budżetów obywatelskich najczęściej finansowane są zakupy książek, w tym dostęp do e-booków, ale także wyposażenie w urzędzenia np. czytniki, książkomaty, wrzutnie, czy też zagospodarowanie przestrzeni wokół placówek (ogólnodostępnego miejsca wypoczynku, wydarzeń kulturalnych).

³³ Jeziarska, M., *Środowiskowe funkcje bibliotek publicznych i ich wpływ na finanse bibliotek*, W: *Pieniądze dla bibliotek czyli fundrasing biblioteczny*. Materiały z VI Ogólnopolskiej Konferencji Naukowej, Białystok, 29-30 czerwca 2017 r. Praca zbiorowa pod red. J. Żochowskiej, Białystok 2018, s. 251-272.

Pomimo, iż udział środków zewnętrznych w przychodach bibliotek publicznych nie jest wysoki, mają one znaczący wpływ na ich działalność (celowość, „dowolność” wydatkowania funduszy). Skuteczność bibliotek w pozyskiwaniu środków z innych źródeł niż dotacja podmiotowa może być oceniana m.in. na podstawie wskaźnika *Procent budżetu biblioteki uzyskany ze specjalnych grantów lub dochodów własnych*³⁴.



Wykres 6. Wskaźnik *Procent budżetu biblioteki uzyskany ze specjalnych grantów lub dochodów własnych* w bibliotekach publicznych objętych badaniem AFBP w latach 2018–2022 (odsetek, średnia arytmetyczna, mediana, maksimum, minimum).

Źródło: Opracowanie własne.

W 2022 roku mediana wskaźnika *Procent budżetu biblioteki uzyskany ze specjalnych grantów lub dochodów własnych* dla wszystkich bibliotek objętych badaniem wynosiła 3,7% (przy średniej arytmetycznej – 6,3%). Najwyższą jej wartość odnotowano w 2020 r. – 3,9%, najniższą w 2021 r. – 3,4%.

W okresie analizowanych pięciu lat, maksymalny udział środków spoza budżetu organizatora osiągał ponad 90% (z wyjątkiem 2021 r.), co wiąże się przeważnie z prowadzonymi w danym roku dużymi działaniami inwestycyjnymi (budowa, rozbudowa, przebudowa, modernizacja, remont, rewitalizacja, doposażenie w sprzęt)³⁵.

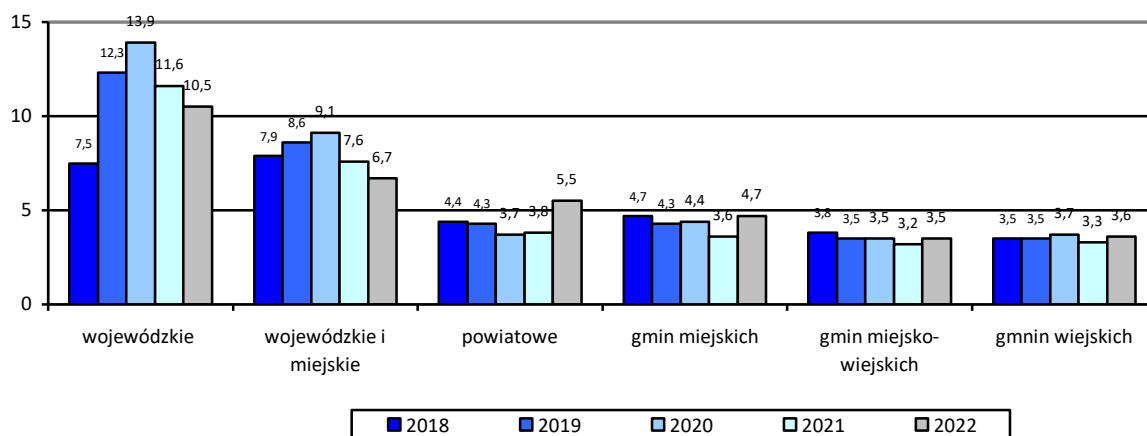
Najsukuteczniejsze w pozyskiwaniu środków ze źródeł zewnętrznych są biblioteki wojewódzkie (a więc placówki o wysokim potencjale organizacyjnym), dla których mediana tego wskaźnika w analizowanym pięcioletnim okresie przekraczała 10% (z wyjątkiem 2018 roku, w którym osiągnęła war-

³⁴ Odsetek środków biblioteki uzyskanych ze specjalnych grantów lub dochodów własnych w stosunku do budżetu biblioteki ogółem (tzn. łącznej wysokości wydatków poniesionych przez bibliotekę w ciągu roku na działalność bieżącą oraz na inwestycje, bez względu na źródło finansowania).

³⁵ Działania te wspiera Program NPRCz 2.0, Priorytet 2, Ministerstwa Kultury i Dziedzictwa Narodowego, Kierunek interwencji 2.1. Infrastruktura bibliotek 2021–2025, który jest kontynuacją oraz rozwinięciem Priorytetu „Biblioteka+. Infrastruktura bibliotek” realizowanego w latach 2011–2015 oraz Priorytetu 2 NPRCz z lat 2016–2020.

tość niższą – 7,5%). Oznacza to, że połowa bibliotek wojewódzkich pozyskała np. w 2022 roku co najmniej 10,5% swojego budżetu z grantów lub innych źródeł, a druga połowa 10,5% i więcej. Wartości maksymalne wskaźnika dla tej grupy bibliotek w omawianym okresie kształtowały się na poziomie 27,8%-32,5%, minimalne 2,7%-4,5%. W bibliotekach wojewódzkich i miejskich (o porównywalnym potencjale), odsetek budżetu ze źródeł zewnętrznych był niższy niż w bibliotekach wojewódzkich (mediana w 2022 r. – 6,7%), i w poszczególnych analizowanych latach jego wartość ulegała sporym fluktuacjom (najwyższą odnotowano w 2020 r. – 9,1%), natomiast wartości maksymalne tego wskaźnika kształtowały się na poziomie 10,9%-16,0%, minimalne 3,2%-4,5%.

W obu tych podtypach bibliotek publicznych w 2022 roku wartość mediany wskaźnika *Procent budżetu biblioteki uzyskany ze specjalnych grantów lub dochodów własnych* była niższa w porównaniu do lat 2019–2021.



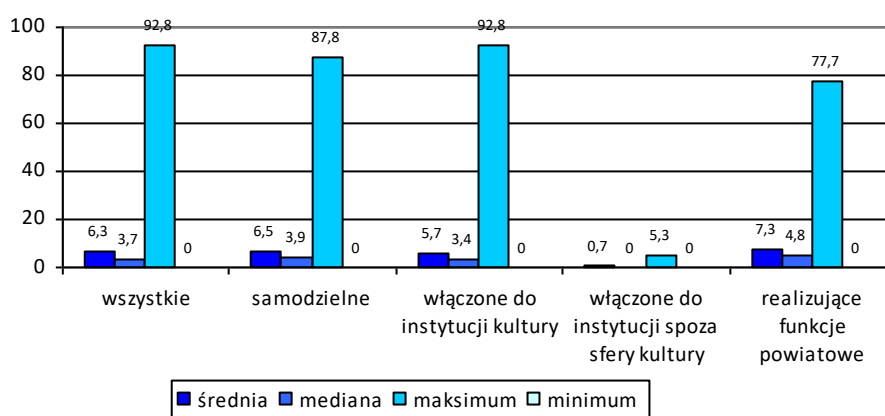
Wykres 7. Wskaźnik *Procent budżetu biblioteki uzyskany ze specjalnych grantów lub dochodów własnych* w bibliotekach publicznych objętych badaniem AFBP w latach 2018–2022 według podtypu biblioteki (odsetek, mediana).

Źródło: Opracowanie własne

Biblioteki powiatowe i biblioteki gmin miejskich charakteryzują się podobną skutecznością w pozyskiwaniu dodatkowych środków finansowych na swoją działalność. W grupie bibliotek powiatowych mediana tego wskaźnika osiągała wartość od 4,4% w 2018 r. do 5,5% w 2022 r. (przy maksimum od 21,6% do 73,7% i minimum 0,9%-0,0%), w grupie bibliotek gmin miejskich mediana w latach 2018 i 2022 wynosiła – 4,7% (w latach 2019-2021 była nieco niższa), maksimum od 55,8% do 82,5% i minimum w całym analizowanym okresie 0,0%.

Biblioteki gmin miejsko-wiejskich i wiejskich pozyskiwały mniejszy odsetek swoich środków budżetowych ze źródeł zewnętrznych (mediana), jednak przy większej rozpiętości wartości skrajnych. Dla grupy bibliotek gmin miejsko-wiejskich mediana dla wskaźnika *Procent budżetu biblioteki uzyskany ze specjalnych grantów lub dochodów własnych* to w 2018 r. – 3,8% (maksimum – 93,9%, minimum – 0,0%), w 2022 r. – 3,5% (maksimum – 92,8%, minimum – 0,0%), w grupie bibliotek gmin

wiejskich: w 2018 r. – 3,5% (maksimum – 95,1%, minimum – 0,0%), w 2022 r. – 3,6% (maksimum – 87,8%, minimum – 0,0%). Wysoka wartość wskaźnika maksimum, sięgająca blisko 100% budżetu biblioteki to wynik np. pozyskania w danym roku dużych środków inwestycyjnych na remont, modernizację niedużej biblioteki, której środki na działalność z reguły nie są wysokie³⁶. Znaczący jest natomiast fakt, że minimalna wartość 0,0% rejestrowana jest przez wszystkie analizowane lata na poziomie „ogółem”, i w bibliotekach powiatowych (z jednorocznym wyjątkiem), miejskich, miejsko-wiejskich i wiejskich.



Wykres 8. Procent budżetu biblioteki uzyskany ze specjalnych grantów lub dochodów własnych w bibliotekach publicznych objętych badaniem AFBP w 2022 r. według zróżnicowania organizacyjnego (średnia arytmetyczna, mediana, maksimum, minimum).

Źródło: Opracowanie własne

Sytuacja organizacyjno-prawna może nie mieć tak znaczącego wpływu na aktywność i skuteczność bibliotek w pozyskiwaniu środków zewnętrznych na działalność, wyjątek stanowi włączenie biblioteki w struktury instytucji innej niż instytucja kultury. W bibliotekach tych w 2022 roku wskaźnik *Procent budżetu biblioteki uzyskany ze specjalnych grantów lub dochodów własnych* wyniósł: średnia arytmetyczna 0,7%, mediana – 0,0%, maksimum – 5,3%, minimum – 0,0%.

Tabela 8. Procent budżetu biblioteki uzyskany ze specjalnych grantów lub dochodów własnych w latach 2018–2022 według wielkości obsługiwanej populacji

Wielkość populacji (liczba mieszkańców)	Lata	Procent budżetu biblioteki uzyskany ze specjalnych grantów lub dochodów własnych			
		średnia arytmetyczna	mediana	maksimum	minimum
do 5000	2018	5,8	3,9	84,3	0,0
	2019	6,8	3,8	89,6	0,0
	2020	6,0	4,2	92,1	0,0
	2021	5,7	3,5	80,0	0,0
	2022	6,5	3,7	87,8	0,0

³⁶ Obecnie program *Infrastruktura bibliotek 2021-2025* skierowany jest do bibliotek gmin wiejskich, gmin miejsko-wiejskich bez ograniczenia liczby mieszkańców oraz gmin miejskich do 100 tys. mieszkańców.

5001-10000	2018	5,0	3,4	95,1	0,0
	2019	5,3	3,5	83,3	0,0
	2020	5,6	3,5	83,8	0,0
	2021	5,2	3,3	83,7	0,0
	2022	6,0	3,6	82,5	0,0
10001-15000	2018	5,1	3,3	86,7	0,0
	2019	5,8	3,2	99,5	0,0
	2020	5,6	3,3	70,4	0,0
	2021	5,0	2,9	63,8	0,0
	2022	5,9	3,5	92,8	0,0
15001-20000	2018	6,5	4,1	79,1	0,6
	2019	6,7	3,7	80,3	0,0
	2020	7,4	3,7	90,2	0,0
	2021	5,1	3,2	43,7	0,0
	2022	6,9	3,5	55,4	0,0
20001-50000	2018	7,2	4,6	93,9	0,0
	2019	7,2	4,3	60,8	0,0
	2020	6,3	4,3	70,2	0,0
	2021	4,9	3,4	43,8	0,0
	2022	6,3	4,0	54,9	0,0
50001-100000	2018	6,5	4,3	34,7	0,5
	2019	7,5	4,9	46,0	0,6
	2020	7,0	5,5	34,9	0,5
	2021	6,7	4,3	24,4	0,5
	2022	8,4	4,9	28,4	1,2
100001-200000	2018	6,0	4,7	29,3	0,8
	2019	6,2	4,9	27,8	1,3
	2020	5,4	4,7	14,0	1,4
	2021	5,5	4,3	20,4	1,0
	2022	5,3	5,5	12,2	1,3
pow. 200000	2018	8,6	6,2	29,5	1,2
	2019	8,2	6,4	20,8	0,8
	2020	9,7	5,9	32,5	1,0
	2021	8,7	5,5	29,7	0,9
	2022	9,3	9,1	31,7	1,2

Źródło: Opracowanie własne

Starania o środki zewnętrzne są czasochłonne, wymagają przygotowania merytorycznego, doświadczenia, większe placówki tworzą w tym celu osobne stanowiska (czasami działy), co przekłada się na efekt końcowy. Uzyskiwane wartości wskaźnika pokazują zależność jego poziomu od podtypu bibliotek, a więc także od potencjału organizacyjnego instytucji. Potwierdzają to wartości wskaźników analizowanych w odniesieniu do wielkości środowiska, w którym działa biblioteka. Dla bibliotek funkcjonujących w środowiskach pow. 20 tys. mieszkańców wartość mediany w analizowanych pięciu latach utrzymuje się powyżej 4%. Najwyższe jej wartości uzyskiwały biblioteki pracujące w środowiskach pow. 200 tys. mieszkańców (np. mediana w 2022 r. – 9,1%). Można także zaobserwować pewną zależność, uzyskiwane wartości maksymalne maleją wraz ze wzrostem liczby mieszkańców. Maksimum dla grupy bibliotek funkcjonujących w środowiskach do 50 tys. mieszkańców wynosiło od ok. 40% do ponad 90%, w bibliotekach funkcjonujących w środowiskach pow. 50 tys. mieszkańców osiąga wartości ok. 20-40%. W przypadku wartości minimalnych tendencja jest odwrotna, wartości minimum rosną. W grupach bibliotek do 5 tys., 5-10 tys., 10-15 tys., 15-20 tys., 20-50 tys. mieszkań-

ców wartość minimalna wskaźnika w kolejnych latach to 0,0%, dopiero od grupy bibliotek funkcjonujących w środowiskach pow. 50 tys. mieszkańców jego wartości oscylują między 0,5% a 1,4%.

Skuteczność biblioteki w pozyskiwaniu środków zewnętrznych warto powiązać z poziomem dotacji otrzymanej od organizatora (*Procent budżetu organizatora przeznaczony na bibliotekę*) oraz z sytuacją kadrową instytucji i poziomem kompetencji zawodowych pracowników (*Wykwalifikowani pracownicy biblioteki jako procent wszystkich pracowników działalności podstawowej*).

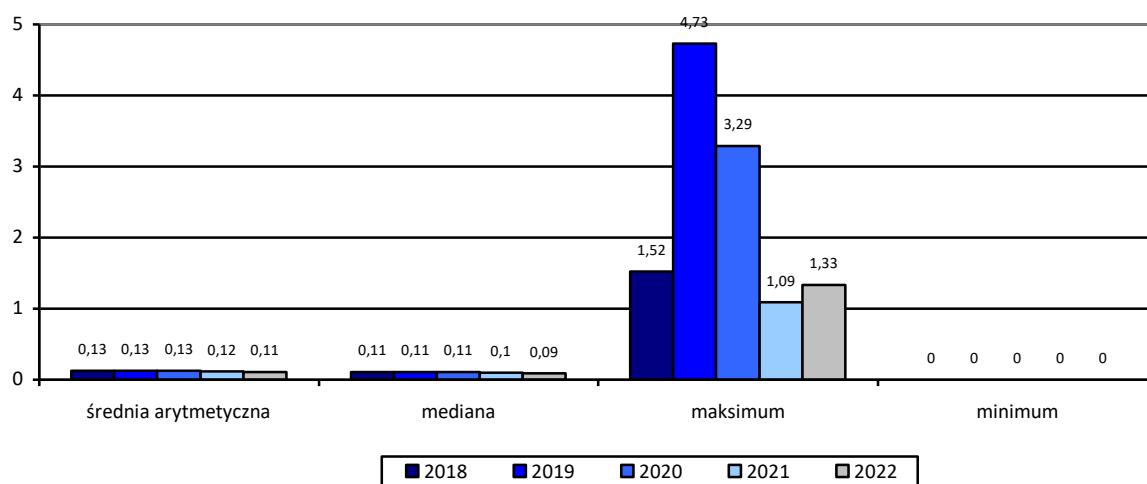
NA CO BIBLIOTEKI PRZEZNACZAJĄ ŚRODKI FINANSOWE

Zaangażowanie bibliotek w działania związane z tworzeniem kolekcji zgodnie z potrzebami użytkowników, inwestowanie w rozwój zbiorów (tradycyjnych, elektronicznych) jest jednym z elementarnych zadań bibliotek publicznych. Natomiast większą część budżetów bibliotek pochłaniają koszty stałe, przede wszystkim na utrzymanie lokali oraz wynagrodzenia dla pracowników. Po zestawieniu danych statystycznych pozyskanych dla AFBP z lat 2018–2022 dotyczących budżetu od organizatora z wydatkami na personel w bibliotekach biorących udział w badaniu, okazuje się że w tym okresie ponad 70% środków z dotacji podmiotowej było przeznaczanych na personel (i odsetek ten rósł, odpowiednio: 70,3%, 71,0%, 71,8%, 72,0%, 73,2%)³⁷. W poszczególnych podtypach bibliotek publicznych w 2022 r. wartość odsetka była zróżnicowana, dla bibliotek gmin wiejskich – 70,6%, miejsko-wiejskich – 71,8%, miejskich – 75,5%, powiatowych – 72,5%, łącznie dla wojewódzkich i wojewódzkich i miejskich – 72,9%³⁸. Rosnące koszty przeznaczane na personel, przy finansowaniu bibliotek w ramach dotacji podmiotowej samorządów na podobnym poziomie (przez okres 5 lat) może świadczyć o zmniejszeniu wydatków bibliotecznych na inne działania i prace, np. zakup książek, wdrażanie nowych technologii, wymianę sprzętu, działalność upowszechnieniową. Zbyt małe budżety ograniczają działalność statutową i są zagrożeniem do aplikowania o środki zewnętrzne (w tym o dotację na zakup i zdalny dostęp do nowości wydawniczych). Dane te wskazują jak ważne w takiej sytuacji jest dla bibliotek publicznych pozyskiwanie środków ze źródeł zewnętrznych (grantów, dotacji celowych), bez których nie mogłyby zrealizować wielu swoich ważnych działań.

³⁷ Z analiz za 2007 r. opracowanych na podstawie sprawozdań wbp na potrzeby MKiDN wynikało, że ok. 60% dotacji organizatora przeznaczano na płace (w bibliotekach szczebla gminnego 61,4%, na poziomie powiatowym – 63,3%, wojewódzkim – 59,7%). Jezierska, M., *Finansowanie samorządowych bibliotek publicznych*. W: *Nowoczesna biblioteka. Materiały z ogólnopolskiej konferencji Stowarzyszenia Bibliotekarzy Polskich, Konstancin-Jeziorna, 29-30 maja 2009 r.* Warszawa 2009, s. 145-165.

³⁸ Obliczono na podstawie danych statystycznych z bazy AFBP biorąc pod uwagę średnią arytmetyczną. Duży wpływ na wyniki ma zróżnicowanie zadań poszczególnych podtypów bibliotek, co wpływa na zasady kształtowania zbiorów, czy też realizację usług wymagających dużego zaangażowania personelu (np. usługi sieciowe, digitalizacja zbiorów, promocja i organizacja wydarzeń, pisanie projektów, rozliczanie środków zewnętrznych).

Jakie są relacje wydatków ponoszonych na gromadzenie zbiorów do kosztów personelu i czy działalność biblioteki jest w wystarczającym stopniu skoncentrowana na inwestowaniu w jej ofertę pokazuje wskaźnik funkcjonalności *Stosunek wydatków na gromadzenie zbiorów do kosztów personelu*³⁹. Daje on możliwość analizy jaką część swojego budżetu biblioteka przeznaczająca na gromadzenie zbiorów, i jakie są proporcje między kosztami personelu a nakładami na zbiory. Nie ma jednak określonych standardów dla polskich bibliotek publicznych dotyczących optymalnych relacji między wydatkami na personel i na zbiory. Wysokie koszty personelu mogą np. oznaczać, że biblioteka posiada finanse głównie na podtrzymywanie swojej działalności, bez możliwości aktywnego rozwijania oferty. Należy także wziąć pod uwagę zewnętrzne czynniki, które mogą kształtować dynamikę wskaźnika, takie np. jak sytuacja na rynku wydawniczo-księgarskim (ceny książek).

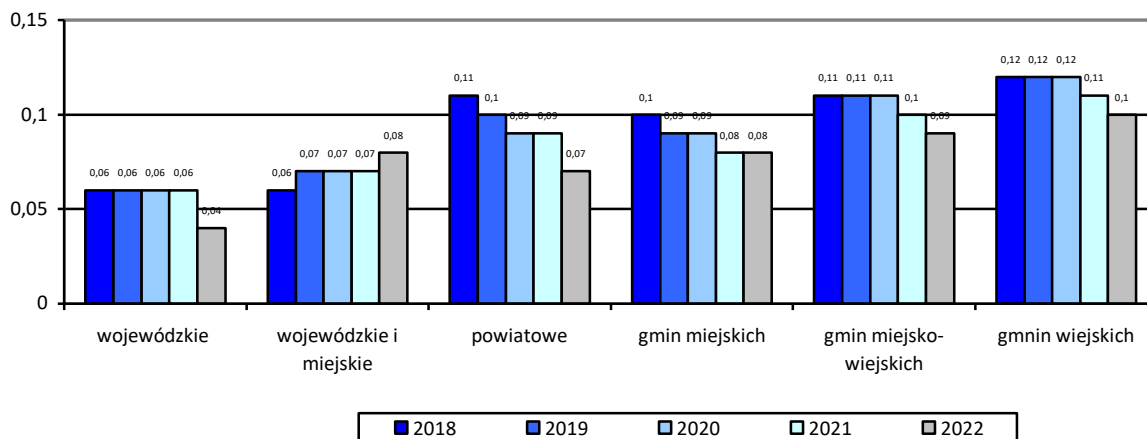


Wykres 9. Wskaźnik *Stosunek wydatków na gromadzenie zbiorów do kosztów personelu* w bibliotekach publicznych objętych badaniem AFBP w latach 2018–2022 (odsetek, średnia arytmetyczna, mediana, maksimum, minimum).

Źródło: Opracowanie własne.

W latach 2018–2020 nakłady finansowe na zbiory bibliotek publicznych stanowiły 0,11% (mediana) wydatków na wynagrodzenia pracowników (przy średniej arytmetycznej 0,13%), w dwóch kolejnych latach wartość wskaźnika *Stosunek wydatków na gromadzenie zbiorów do kosztów personelu* malała i wynosiła: w 2021 r. – 0,10% (średnia arytmetyczna – 0,12%), w 2022 r. odpowiednio: 0,09%, 0,11%.

³⁹ Koszty gromadzenia zbiorów (zakupu i subskrypcji materiałów bibliotecznych, w tym koszty, licencji, opłaty za wyświetlenie informacji pay-per-view) oraz koszty oprawy zbiorów, a wynagrodzenia pracowników zatrudnionych w bibliotece oraz pracujących na umowy czasowe i umowy zlecenia, premie, nagrody, dodatki za pracę w godzinach nadliczbowych, ZUS, dodatkowe wynagrodzenia roczne, odprawy, ekwiwalenty pieniężne za niewykorzystany urlop, fundusz socjalny, koszty BHP, honoraria, koszty delegacji, szkoleń itp.



Wykres 10. Wskaźnik *Stosunek wydatków na gromadzenie zbiorów do kosztów personelu* w bibliotekach publicznych objętych badaniem AFBP w latach 2018–2022 według podtypu biblioteki (odsetek, mediana).

Źródło: Opracowanie własne

W bibliotekach wojewódzkich wskaźnik określający stosunek wydatków na zbiory do wydatków na personel utrzymywał stałą wartość w latach 2018–2021 (mediana wynosiła 0,06%), w 2022 r. obniżył się do 0,04%. W pozostałych podtypach bibliotek jego wartość ulegała większym fluktuacjom. W bibliotekach wojewódzkich i miejskich wskaźnik wzrósł z 0,06% w 2018 r. do 0,08% w 2022 r. (w latach 2019–2021 uzyskiwał wartość – 0,07%). W pozostałych bibliotekach (powiatowych, gmin miejskich, gmin miejsko-wiejskich, gmin wiejskich) wartość wskaźnika w kolejnych latach malała z różną dynamiką. Najwyższą jego wartość odnotowano w bibliotekach gmin wiejskich (w latach 2018–2020 – 0,12%, w 2021 r. – 0,11%, w 2022 r. – 0,10%). Pomimo większych środków finansowych na zakup zbiorów, którymi dysponują zazwyczaj biblioteki wojewódzkie, wojewódzkie i miejskie, gmin miejskich udział wydatków na zbiory w tych grupach bibliotek w stosunku do wydatków na personel jest niższy niż w bibliotekach gmin miejsko-wiejskich i wiejskich. Wynika to m.in. z rozbudowanej struktury organizacyjnej tych placówek o rozszerzonych zadaniach, co wymaga odpowiedniej kadry i zwiększa koszty poniesione na personel. Biblioteki gmin wiejskich to często placówki jednoosobowe. Należy także podkreślić, że jedynie w bibliotekach wojewódzkich i miejskich (wimbp) odsetek wydatków na zbiory w stosunku do wydatków na personel w 2022 r. wzrósł w stosunku do lat wcześniejszych.

Tabela 9. Stosunek wydatków na gromadzenie zbiorów do kosztów personelu w latach 2018–2022 według wielkości obsługiwanej populacji

Wielkość populacji (liczba mieszkańców)	Lata	Odsetek wydatków na gromadzenie zbiorów do kosztów personelu			
		średnia arytmetyczna	mediana	maksimum	minimum
do 5000	2018	0,14	0,12	1,03	0,00
	2019	0,14	0,12	2,54	0,00
	2020	0,14	0,12	3,29	0,00
	2021	0,13	0,11	0,74	0,00
	2022	0,12	0,10	1,10	0,00
5001-10000	2018	0,13	0,12	1,14	0,01
	2019	0,14	0,12	4,73	0,00
	2020	0,14	0,12	0,67	0,00
	2021	0,13	0,11	1,09	0,00
	2022	0,12	0,10	1,33	0,00
10001-15000	2018	0,12	0,11	1,03	0,02
	2019	0,13	0,11	1,22	0,00
	2020	0,13	0,12	1,85	0,01
	2021	0,12	0,10	0,57	0,01
	2022	0,11	0,10	0,64	0,00
15001-20000	2018	0,12	0,10	0,56	0,01
	2019	0,13	0,11	1,27	0,02
	2020	0,12	0,10	0,70	0,00
	2021	0,11	0,09	0,54	0,00
	2022	0,10	0,09	0,37	0,01
20001-50000	2018	0,12	0,10	1,52	0,00
	2019	0,12	0,10	1,34	0,03
	2020	0,11	0,10	0,40	0,01
	2021	0,11	0,09	0,41	0,01
	2022	0,10	0,08	0,38	0,00
50001-100000	2018	0,09	0,09	0,27	0,01
	2019	0,09	0,09	0,23	0,04
	2020	0,08	0,07	0,30	0,02
	2021	0,07	0,07	0,21	0,02
	2022	0,09	0,07	0,91	0,03
100001-200000	2018	0,07	0,06	0,13	0,03
	2019	0,07	0,07	0,15	0,02
	2020	0,07	0,07	0,13	0,03
	2021	0,06	0,06	0,21	0,02
	2022	0,06	0,05	0,12	0,02
pow. 200000	2018	0,08	0,08	0,13	0,03
	2019	0,07	0,07	0,14	0,02
	2020	0,07	0,07	0,15	0,03
	2021	0,08	0,08	0,20	0,02
	2022	0,06	0,07	0,11	0,02

Źródło: Opracowanie własne

Potwierdzają to wartości wskaźników analizowanych w odniesieniu do wielkości środowiska, w którym działa biblioteka. We wszystkich bibliotekach pogrupowanych według liczby mieszkańców wartość wskaźnika w latach 2018–2022 malała. Największą jego wartość odnotowano w grupach do 5 tys. oraz 5-10 tys. mieszkańców (mediana od 0,12% w 2018 r. do 0,10% w 2022 r.), najniższą w grupie 100-200 tys. mieszkańców (0,07%-0,05%). Natomiast mediana dla bibliotek w grupie placówek funkcjonujących w środowiskach pow. 200 tys. to od 0,08% w 2018 r. do 0,07% w 2022 r.

Obniżenie udziału wydatków na zbiory w stosunku do wydatków na personel ma swoje potwierdzenie także w danych statystycznych dotyczących liczby zakupionych książek w latach 2018–2022 (w 2022 r. średnia arytmetyczna była najniższa w całym analizowanym okresie, najwyższą jej wartość odnotowano w 2019 roku, i w kolejnych latach malała). Taką sytuację można zaobserwować w grupach bibliotek gmin wiejskich, miejsko-wiejskich i miejskich, bardziej zróżnicowaną w poszczególnych latach w bibliotekach realizujących zadania ponadlokalne (powiatowych, wojewódzkich), natomiast w bibliotekach wojewódzkich i miejskich (wimbp) średnia arytmetyczna liczby zakupionych książek w całym tym okresie rosła⁴⁰. Należy podkreślić, że na przytoczoną tu obserwację ma także wpływ fakt, że biblioteki publiczne coraz większe środki na zakup zbiorów przeznaczają na zbiory dostępne w sieci, dotyczy to jednak głównie bibliotek pracujących w dużych środowiskach. Według danych dotyczących usług sieciowych i/lub interaktywnych, usługę dostępu zdalnego do licencjonowanych zasobów elektronicznych spoza biblioteki, realizują wszystkie biblioteki wojewódzkie i wojewódzkie i miejskie, pozostałe grupy bibliotek w różnym stopniu (ale ich liczba zwiększa się). W latach 2020⁴¹–2022 widać duży postęp (na poziomie ogółem z 29% do 46%), odsetek bibliotek gmin wiejskich realizujących tę usługę w tym okresie zwiększył się z 17% do 34%, gmin miejsko-wiejskich z 37% do 56%, gmin miejskich z 65% do 78%, bibliotek powiatowych z 29% do 44%⁴².

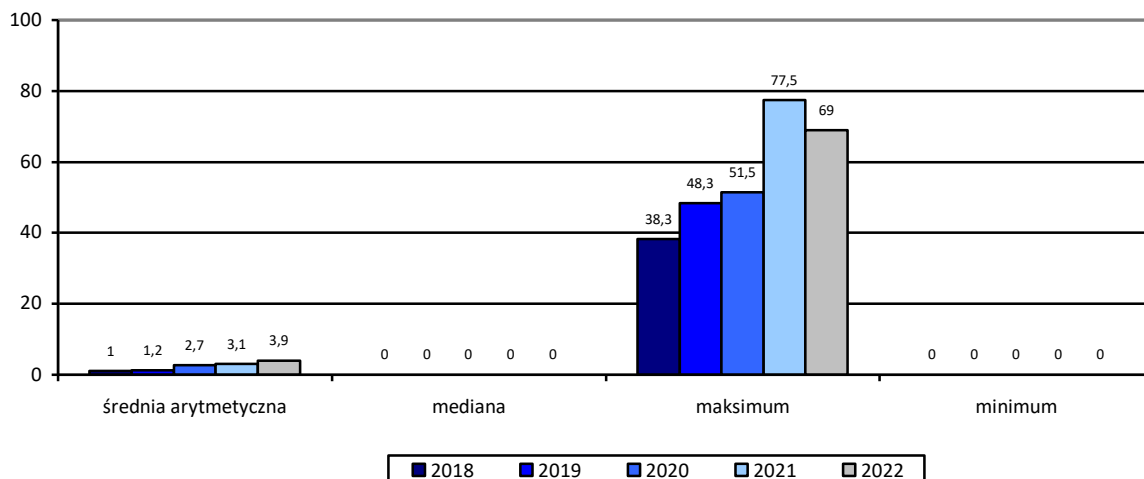
WYDATKI NA ZBIORY, ALE JAKIE?

Ważnym wyznacznikiem rozwoju bibliotek publicznych oraz unowocześniania ich usług jest inwestowanie w rozwój zbiorów elektronicznych. Oprócz czynnika finansowego (możliwości bibliotek w tym zakresie), oferty na rynku, ważne są kompetencje pracowników bibliotek, ale także ocena czy w danym środowisku, tego rodzaju oferta będzie efektywnie wykorzystywana. Te elementy mają wpływ na decyzje bibliotek, czy i w jakim zakresie budować, rozszerzać dostęp do zbiorów elektronicznych.

⁴⁰ Podobnie kształtują się wartości wskaźnika (mediana) *Liczba zakupionych książek w przeliczeniu na 1000 mieszkańców*, jego wartość w 2022 r. dla bibliotek gmin miejskich, miejsko-wiejskich, wiejskich oraz wojewódzkich jest niższa w porównaniu z latami 2019-2021 (w powiatowych wyższa), w grupie bibliotek wojewódzkich i miejskich wartość wskaźnika w latach 2018-2022 systematycznie rosła.

⁴¹ Pierwszy rok rejestracji tej usługi w projekcie AFBP.

⁴² Działania te wspierane są w ramach Priorytetu 1 Narodowego Programu Rozwoju Czytelnictwa 2.0 na lata 2021–2025, Kierunku interwencji 1.1. Zakup i zdalny dostęp do nowości wydawniczych (zakup książek, czasopism i audiobooków oraz usługi udostępniania e-booków).



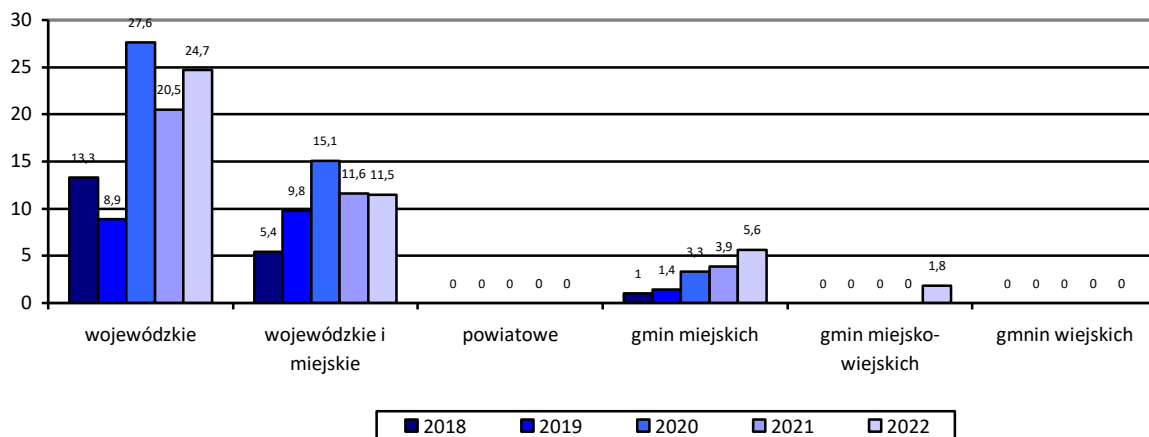
Wykres 11. Wskaźnik *Wydatki na zbiory elektroniczne jako procent wydatków na gromadzenie zbiorów* w bibliotekach publicznych objętych badaniem AFBP w latach 2018–2022 (odsetek, średnia arytmetyczna, mediana, maksimum, minimum).

Źródło: Opracowanie własne.

Z analizy wskaźnika *Wydatki na zbiory elektroniczne jako procent wydatków na gromadzenie zbiorów*⁴³ na poziomie „ogółem” (czyli dla wszystkich bibliotek biorących udział w badaniach), można wnioskować, że sytuacja w poszczególnych bibliotekach jest bardzo zróżnicowana. Od placówek, które nie rozpoczęły budowy zasobów elektronicznych, po takie które decydowały się przeznaczyć na ten cel zdecydowaną większość środków finansowych jaką dysponowały na zbiory w ogóle. W analizowanym okresie maksymalne wartości systematycznie rosły, odpowiednio: 38,3%, 48,3%, 51,5%, 77,5%. W 2022 r. wartość maksymalną jaką przeznaczyła jedna z badanych bibliotek na ten cel wynosiła 69,0%, tzn. taką część kwoty przeznaczoną na zakup zbiorów wydała na zbiory elektroniczne.

Ofertę zbiorów elektronicznych tworzą przede wszystkim biblioteki duże, funkcjonujące w większych środowiskach, wojewódzkie, wojewódzkie i miejskie, choć wartość wskaźnika w różnych latach przybiera inny poziom (mediana za 2022 rok są wyższe niż w roku 2018, przyrost ten nie jest równomierny). Natomiast w bibliotekach gmin miejskich, obserwuje się systematyczny wzrost wartości wskaźnika (mediana: od 1,0% w 2018 roku do 5,6% w 2022 r.). Udział środków finansowych na zbiory elektroniczne w wydatkach na zbiory biblioteczne wyraźnie rośnie od 2000 roku.

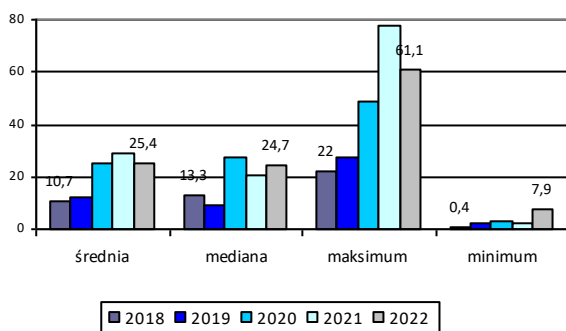
⁴³ Odsetek wydatków biblioteki na gromadzenie zbiorów, które przeznaczają one na zakup i prenumeratę zbiorów elektronicznych oraz zakup licencji na dostęp do sieciowych zbiorów elektronicznych, w tym takich jak: książki elektroniczne, bazy danych, czasopisma elektroniczne, inne dokumenty cyfrowe, a także opłaty za wyświetlanie informacji i dostarczanie dokumentów elektronicznych na życzenie. W wartości tej nie mieszczą się wydatki na infrastrukturę informatyczną (takie jak sprzęt i oprogramowanie, dostęp do Internetu), digitalizację dokumentów.



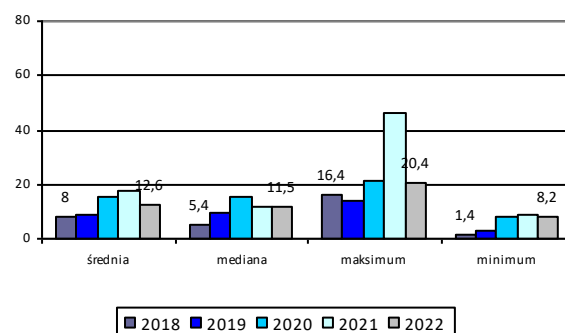
Wykres 12. Wydatki na zbiory elektroniczne jako procent wydatków na gromadzenie zbiorów w bibliotekach publicznych objętych badaniem AFBP w latach 2018–2022 według podtypu biblioteki (mediana).

Źródło: Opracowanie własne

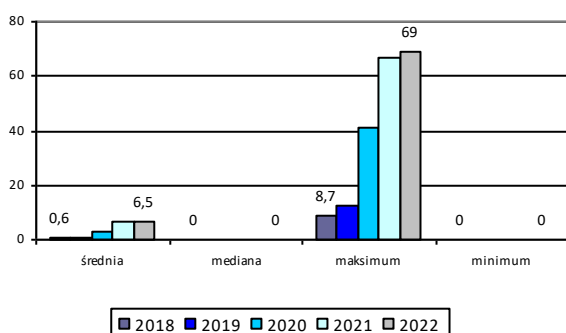
a) biblioteki wojewódzkie (wbp)



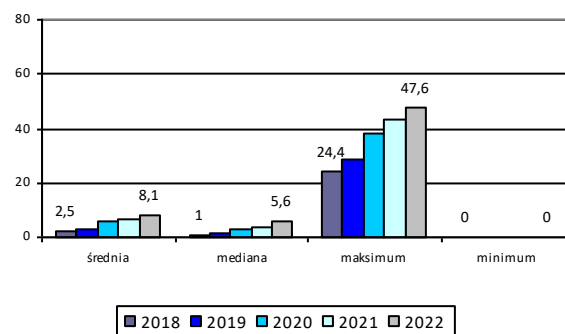
b) biblioteki wojewódzkie i miejskie (wimbp)



d) biblioteki powiatowe

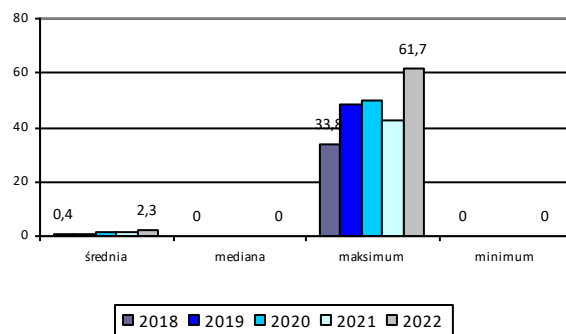
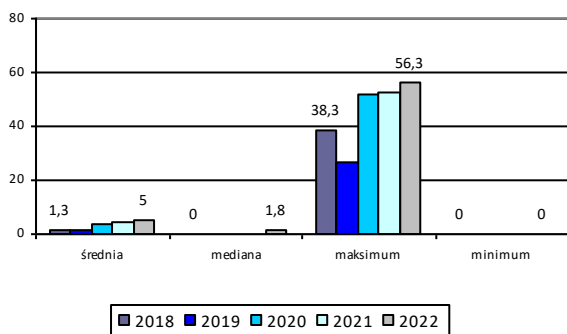


d) biblioteki gmin miejskich



e) biblioteki gmin miejsko-wiejskich

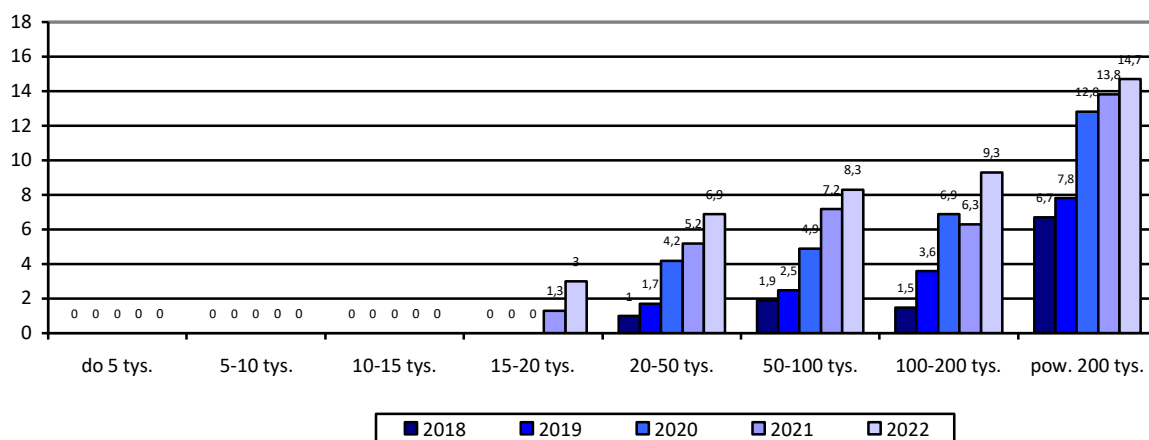
f) biblioteki gmin wiejskich



Wykres 13. Wydatki na zbiory elektroniczne jako procent wydatków na gromadzenie zbiorów w bibliotekach publicznych objętych badaniem AFBP w latach 2018–2022 według podtypu biblioteki (średnia arytmetyczna, mediana, maksimum, minimum).

Źródło: Opracowanie własne

W grupie bibliotek wojewódzkich (wbp) w 2022 r. mediana wskaźnika *Wydatki na zbiory elektroniczne jako procent wydatków na gromadzenie zbiorów* wynosiła 24,7%, przy średniej arytmetycznej – 25,4%, maksimum – 61,1% i minimum – 7,9%. Podobne wysokie wartości odnotowano w grupie bibliotek wojewódzkich i miejskich (odpowiednio: 11,5%, 12,6%, 20,4%, 8,2%). Niższe wskaźniki zarejestrowano w bibliotekach miejskich, odpowiednio: 5,6%, 8,1%, 47,6%, 0,0%. W grupie bibliotek powiatowych i wiejskich mediana to 0,0%, tzn. że w połowie bibliotek w każdej z tych grup nie przeznaczono żadnych środków na zbiory elektroniczne lub ich udział w ogółem wydatków na zbiory nie osiągał 0,1% (choć średnia arytmetyczna dla bibliotek gmin powiatowych to 6,5%, a maksimum – 69,0%, dla bibliotek gmin wiejskich odpowiednio: 2,3%, 61,7%). W grupie bibliotek gmin miejsko-wiejskich mediana to 1,8% (w poprzednich analizowanych latach – 0,0%), średnia arytmetyczna – 5,0%, maksimum – 56,3%, minimum – 0,0%.



Wykres 14. *Wydatki na zbiory elektroniczne jako procent wydatków na gromadzenie zbiorów w bibliotekach publicznych objętych badaniem AFBP w latach 2018–2022 według wielkości populacji (liczby mieszkańców) (mediana).*

Źródło: Opracowanie własne

Obserwując wartość wskaźnika *Wydatki na zbiory elektroniczne jako procent wydatków na gromadzenie zbiorów* w bibliotekach publicznych funkcjonujących w środowiskach pow. 20 tys. mieszkańców, można zaobserwować, iż jego wartość rośnie wraz ze zwiększającą się liczbą mieszkańców, w środowiskach w których biblioteki funkcjonują, a także z roku na rok. Dla bibliotek publicznych w środowiskach o liczbie 20-50 tys. mieszkańców jest to wzrost z 1,0% w 2018 r. do 6,9% w 2022 r. (mediana), w kolejnej grupie (50-100 tys. mieszkańców) z 1,9% do 8,3%, w bibliotekach w środowisku o populacji 100-200 tys. wzrost z 1,5% do 9,3% oraz w bibliotekach w środowiskach pow. 200 tys. wzrost z 6,7% do 14,7%. W bibliotekach publicznych funkcjonujących w środowiskach o liczbie mieszkańców 15-20 tys. wskaźnik wydatków na zbiory elektroniczne drugi rok z kolei osiągnął wartość powyżej 0,0% (w 2021 r. – 1,3%, w 2022 r. – 3,0%). W środowiskach poniżej 15 tys. mieszkańców mediana dla tego wskaźnika nadal nie osiągała wartości 0,1%.

Dynamika tworzenia zasobów i wydatków środków na zbiory elektroniczne w bibliotekach publicznych wynika ze specyfiki środowiska w którym funkcjonują oraz potrzeb i kształtujących się nowych czytelniczych nawyków użytkowników. W środowiskach dużych działa większość uczelni wyższych i innych ośrodków edukacyjnych. Funkcjonujące tam biblioteki publiczne tworzą kolekcje zbiorów elektronicznych, więcej tam też przeznacza się środków na ich zakup, szybciej reagują na zmiany (posiadają większy potencjał, fundusze, umiejętności kadry).

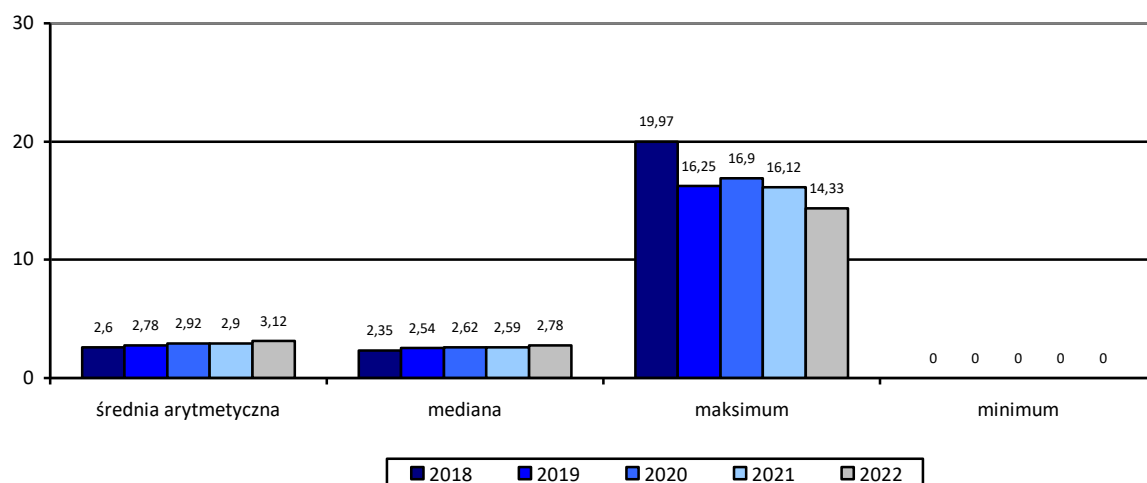
Warto analizować ten obszar działalności bibliotek publicznych w powiązaniu m.in. ze wskaźnikami *Liczba pobranych dokumentów z zasobów elektronicznych w przeliczeniu na mieszkańca, Procent populacji docelowej objętej usługami, Satysfakcja użytkowników.*

CZY WYDATKI NA ZBIORY SĄ WYSTARCZAJĄCE?

Ogólne rozpoznanie adekwatności wydatków bibliotek publicznych związanych z gromadzeniem zbiorów w stosunku do wielkości obsługiwanej populacji umożliwi nam wskaźnik *Wydatki na zbiory biblioteczne w przeliczeniu na mieszkańca*⁴⁴. Na dynamikę wartości wskaźnika mogą wpływać niezależne od biblioteki uwarunkowania, przede wszystkim dostępność środków finansowych na rozwój

⁴⁴ Ogólna kwota wydatków poniesionych w okresie sprawozdawczym przez bibliotekę na gromadzenie materiałów bibliotecznych, w tym zakup i prenumeratę zbiorów, koszty licencji (również w ramach konsorcjów) w stosunku do liczby mieszkańców w obsługiwanej populacji.

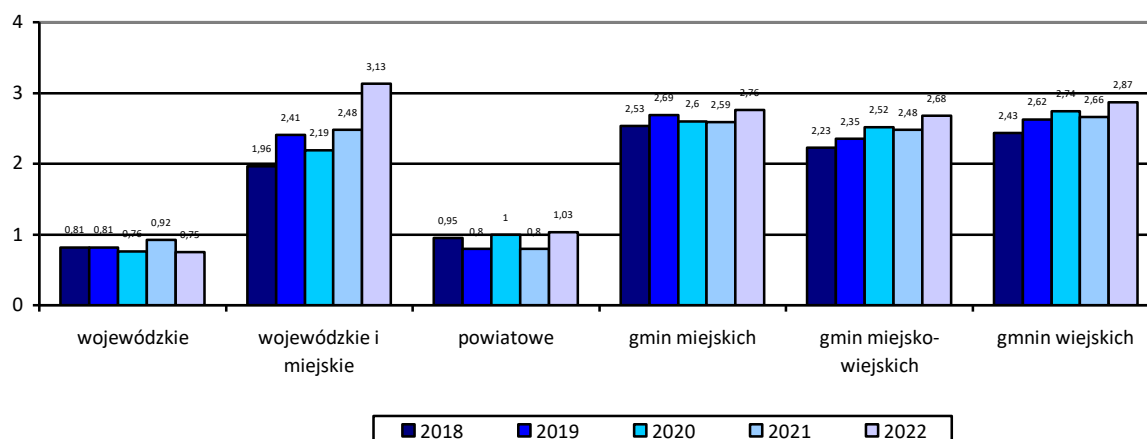
zbiorów, ale także np. ceny na rynku księgarskim, zmiana warunków umów dostępu do zbiorów licencjonowanych. Uzyskiwane wartości wskaźników, mogą wpłynąć na ocenę zaangażowania instytucji bibliotecznych w zapewnienie dostępu do nowości wydawniczych swoim użytkownikom.



Wykres 15. Wydatki na zbiory biblioteczne w przeliczeniu na mieszkańca w bibliotekach publicznych objętych badaniem AFBP w latach 2018–2022 (średnia arytmetyczna, mediana, minimum, maksimum).

Źródło: Opracowanie własne.

W 2022 r. biblioteki publiczne przeznaczyły średnio na zbiory biblioteczne w przeliczeniu na mieszkańca 2,78 zł (mediana), to oznacza że połowa bibliotek objętych badaniem AFBP wydała 2,78 zł i mniej na mieszkańca danej społeczności na zakup zbiorów, druga połowa 2,78 zł i więcej (średnia arytmetyczna dla tego wskaźnika była wyższa – 3,12 zł). W okresie pięcioletnim wartości mediany (z wyjątkiem 2021 r.) i średniej arytmetycznej z roku na rok były wyższe. Maksymalne kwoty w analizowanym okresie były zróżnicowane (od 19,97 zł na mieszkańca w 2018 roku, poprzez: 16,25, 16,90, 16,12 do 14,33 zł).

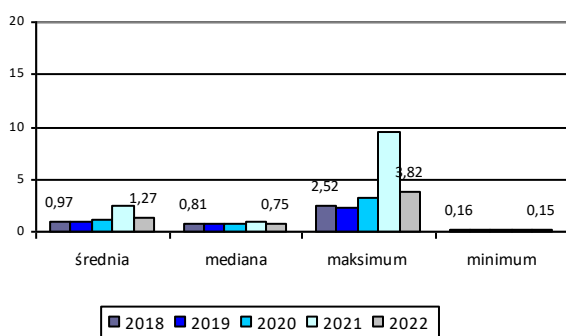


Wykres 16. Wydatki na zbiory biblioteczne w przeliczeniu na mieszkańca w bibliotekach publicznych objętych badaniem AFBP w latach 2018–2022 według podtypu biblioteki (mediana).

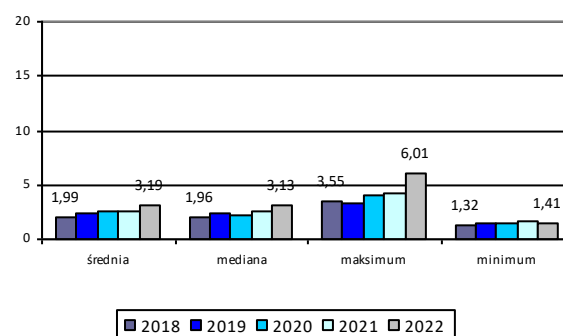
Źródło: Opracowanie własne

W analizowanym okresie wartość wskaźnika *Wydatki na zbiory biblioteczne w przeliczeniu na mieszkańca* (mediana) ze zmienną dynamiką w poszczególnych latach rosła w bibliotekach wojewódzkich i miejskich, gmin miejskich, miejsko-wiejskich i wiejskich, a więc w tych, dla których zaspokajanie potrzeb czytelniczych i informacyjnych jest jednym z podstawowych zadań. W przypadku bibliotek wojewódzkich i powiatowych (wspierających merytorycznie funkcjonowanie bibliotek w regionie, realizujących rozszerzone zadania, w których obsługa czytelników nie jest zadaniem dominującym), wartość wskaźnika w poszczególnych okresach jest zmienna.

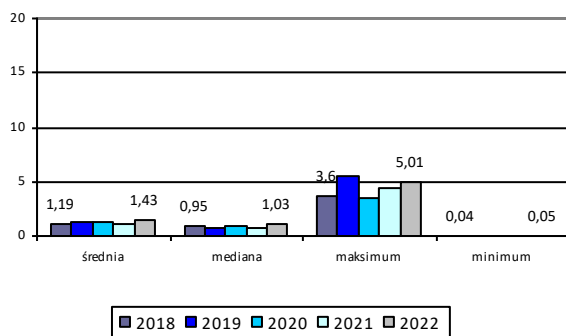
a) biblioteki wojewódzkie (wbp)



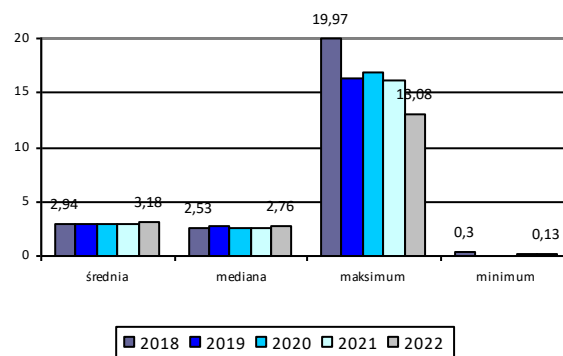
b) biblioteki wojewódzkie i miejskie (wimbp)



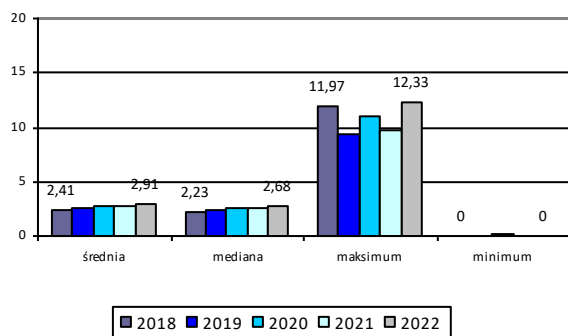
f) biblioteki powiatowe



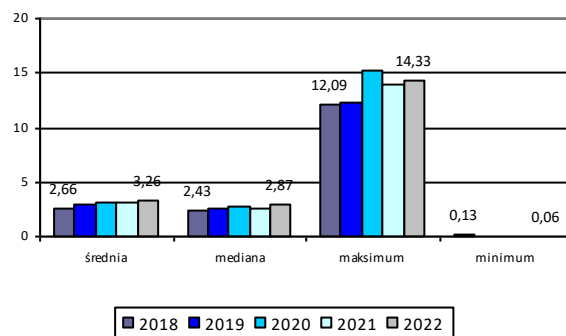
d) biblioteki gmin miejskich



e) biblioteki gmin miejsko-wiejskich



f) biblioteki gmin wiejskich

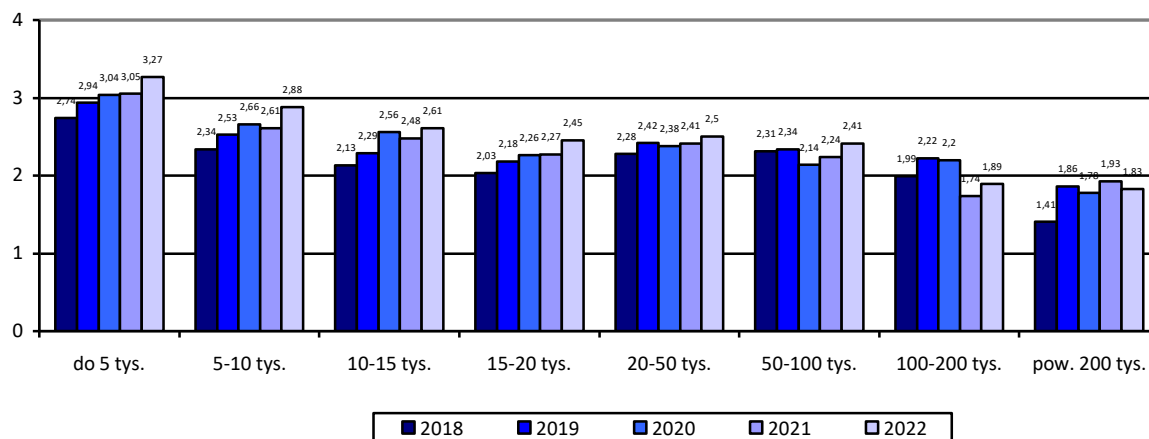


Wykres 17. Wydatki na zbiory biblioteczne w przeliczeniu na mieszkańca w bibliotekach publicznych objętych badaniem AFBP w latach 2018–2022 według podtypu biblioteki (średnia arytmetyczna, mediana, maksimum, minimum).

Źródło: Opracowanie własne

Najwyższe wydatki na zbiory biblioteczne w odniesieniu do obsługiwanej populacji ponoszą biblioteki gmin wiejskich (w 2022 r. średnia arytmetyczna wynosiła 3,26 zł, mediana – 2,87 zł, maksimum – 14,33 zł, minimum – 0,06 zł) oraz gmin miejskich (odpowiednio: 3,18; 2,76; 13,08, 0,13). W okresie ostatnich pięciu lat w tych grupach bibliotek rejestrowano także najwyższe wartości maksymalne. Niewiele niższe wskaźniki na zbiory w przeliczeniu na mieszkańca odnotowano w bibliotekach gmin miejsko-wiejskich, w 2022 r. odpowiednio: 2,91, 2,68, 12,33, 0,00. Zrównoważone (nieduże różnice wartości wskaźników) nakłady na zbiory biblioteczne realizują biblioteki wojewódzkie i miejskie, w 2022 r. odpowiednio: 3,19, 3,13, 6,01, 1,41. Niższe wskaźniki osiągały biblioteki wojewódzkie i powiatowe (struktura ich wydatków wynika z realizacji wyspecjalizowanych zadań).

Wartość wskaźnika *Wydatki na zbiory biblioteczne w przeliczeniu na mieszkańca* w odniesieniu do wielkości środowisk, w których funkcjonują (liczby mieszkańców), maleje wraz ze wzrostem liczby mieszkańców, najwyższe jego wartości obserwujemy w bibliotekach publicznych obsługujące środowiska do 5 tys. mieszkańców (mediana w 2022 r. – 3,27 zł), najniższe w środowiskach pow. 200 tys. mieszkańców – 1,83 zł (w tej też grupie bibliotek jako jedynej, w 2022 r. odnotowano spadek wartości wskaźnika w odniesieniu do 2021 r.).



Wykres 18. Wydatki na zbiory biblioteczne w przeliczeniu na mieszkańca w bibliotekach publicznych objętych badaniem AFBP w latach 2018–2022 według wielkości populacji (liczby mieszkańców) (mediana).

Źródło: Opracowanie własne.

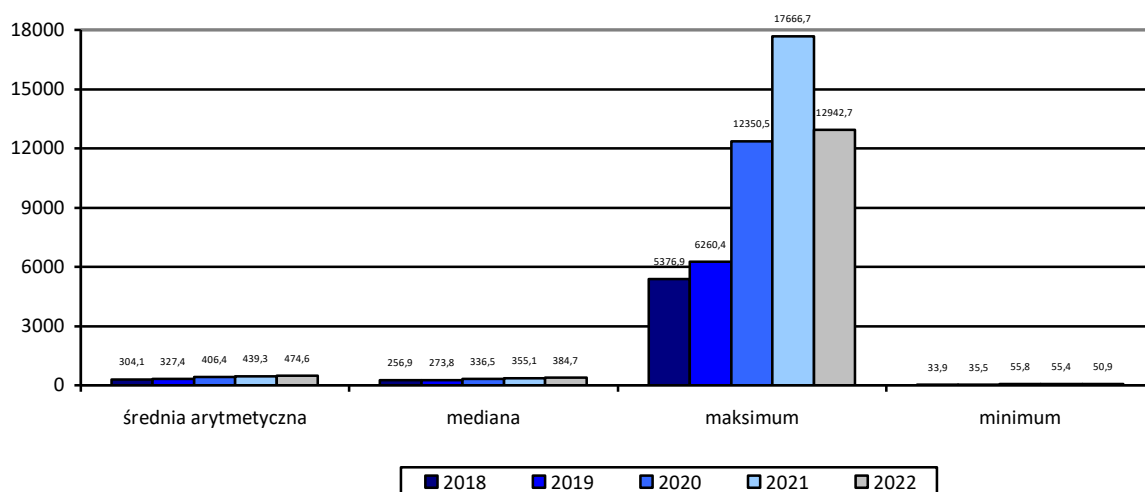
Wskaźniki związane z pozyskiwaniem oraz sposobem wydatkowania środków finansowych na zbiory i usługi biblioteczne warto przeanalizować w kontekście kompetencji pracowników bibliotek (np. *Wykwalifikowani pracownicy biblioteki jako procent wszystkich pracowników działalności podstawowej z grupy „Potencjał i Rozwój”*) oraz w odniesieniu do wykorzystania oferty bibliotek (np. *Liczba pobranych dokumentów z zasobów elektronicznych w przeliczeniu na mieszkańca, Wypożyczenia w przeliczeniu na mieszkańca, Wykorzystanie zbiorów w bibliotece w przeliczeniu na mieszkańca z grupy „Wykorzystanie”*), co może pokazać nam, czy środki na materiały biblioteczne zostały wykorzystane efektywnie, a użytkownicy otrzymują potrzebne i interesujące ich materiały.

KOSZT USŁUG BIBLIOTEK

Ważnym przedmiotem analizy funkcjonowania bibliotek publicznych jest zbadanie, czy środki finansowe, którymi dysponuje biblioteka są efektywnie wykorzystywane, czy nakłady na usługi biblioteczne zyskują akceptację w lokalnej społeczności i ich odbiorców. Odpowiedzi możemy szukać badając wskaźnik *Wydatki biblioteki w przeliczeniu na użytkownika*⁴⁵. Ważne jest jednak, aby wyniki analizy interpretować uwzględniając szerszy kontekst działalności bibliotek i odnosić je do zadań i celów biblioteki (niektóre zadania i funkcje bibliotek są adresowane do wąskiej grupy odbiorców lub nie są związane z obsługą użytkowników, ukierunkowane np. na działania metodyczne, instruktorskie).

⁴⁵ Suma wydatków bieżących biblioteki w pełnym roku finansowym, w stosunku do liczby użytkowników. W kwocie tej mieszczą się wszelkie wydatki biblioteki poza nakładami na inwestycje, w tym na gromadzenie zbiorów, personel, obsługę i utrzymanie sprzętu oraz oprogramowania, wydatki telekomunikacyjne, koszty wynajmu i utrzymania obiektu, naprawy i usługi obce. Kwota ta odnosi się do liczby użytkowników czyli zarejestrowanych (lub przerejestrowanych w bibliotece w roku sprawozdawczym osób).

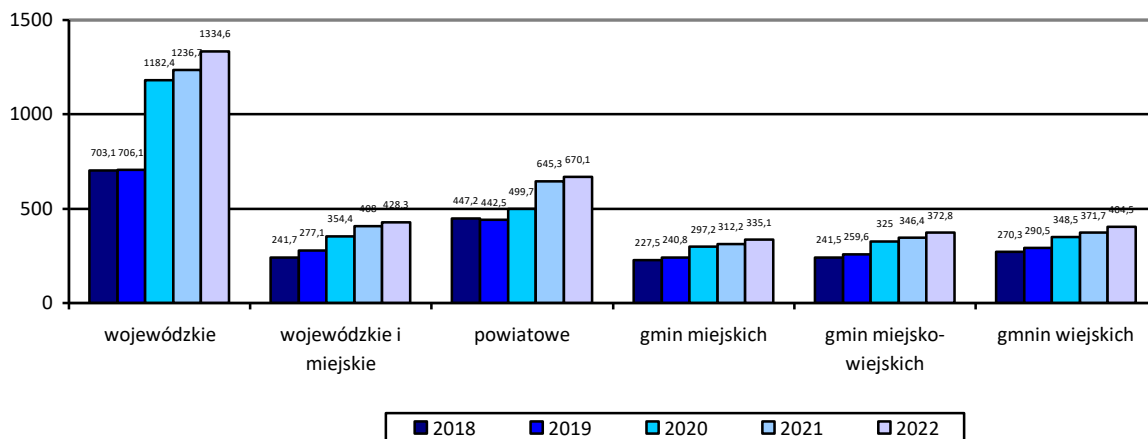
W interpretacji wskaźników za ostatnie lata należy uwzględnić fakt ograniczeń, którym podlegały biblioteki w okresie pandemii, co miało bezpośredni wpływ na poziom wszelkich danych statystycznych związanych z korzystaniem z usług bibliotek publicznych.



Wykres 19. Wydatki biblioteki w przeliczeniu na użytkownika w bibliotekach publicznych objętych badaniem AFBP w latach 2018–2022 (średnia arytmetyczna, mediana, minimum, maksimum).

Źródło: Opracowanie własne

Brak możliwości korzystania z bibliotek publicznych w okresie pandemii ma swój wymiar w wartościach wskaźnika wydatków biblioteki w odniesieniu do ich użytkowników, jego poziom wyraźnie wzrósł w 2020 roku. Mediana wskaźnika *Wydatki biblioteki w przeliczeniu na użytkownika* w 2018 roku dla wszystkich bibliotek uczestniczących w badaniach AFBP wynosiła 256,9 zł (średnia arytmetyczna – 304,1 zł), maksimum – 5376,9 zł, minimum – 33,9 zł. Wartość mediany od 2020 r. przekracza 300 zł i nadal rośnie (odpowiednio: 336,5, 355,1, 384,7), rośnie także wartość średniej arytmetycznej (406,4, 439,3, 474,6). Na taki stan rzeczy mogą mieć wpływ rosnące koszty utrzymania działalności bibliotecznej (m.in. inflacja), ale także utrata po pandemii użytkowników korzystających w dużej części z tradycyjnych usług bibliotek, przeniesienie ich uwagi na inne formy korzystania z kultury dostępnej np. on-line, w sieci.

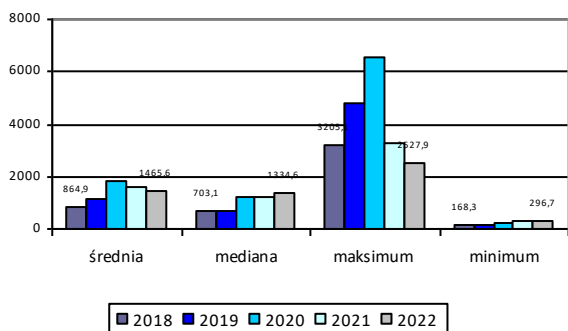


Wykres 20. Wydatki biblioteki w przeliczeniu na użytkownika w bibliotekach publicznych objętych badaniem AFBP w latach 2018–2022 według podtypu biblioteki (mediana).

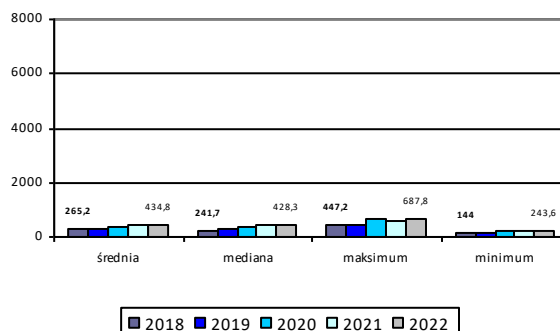
Źródło: Opracowanie własne

Potwierdza to analiza wartości mediany w poszczególnych podtypach bibliotek publicznych, szczególnie wyraźnie w bibliotekach wojewódzkich i powiatowych. W bibliotekach wojewódzkich jej wartość w latach 2018 i 2019 wynosiła 703,1 zł i 706,1 zł, w 2020 roku wzrosła do 1182,4 zł, w 2022 roku wynosiła – 1334,6 zł, w bibliotekach powiatowych odpowiednio: 447,2, 442,5, 499,7, 670,1. W bibliotekach publicznych skoncentrowanych na usługach dla użytkowników wzrost wartości wskaźnika był niższy. Dla bibliotek gmin miejskich mediana w latach 2018 i 2019 wynosiła 227,5 zł i 240,8 zł, w 2020 roku – 297,2 zł, w 2022 roku – 335,1 zł. W bibliotekach gmin miejsko-wiejskich odpowiednio: 241,5 i 259,6, 325,0, 372,8, dla bibliotek gmin wiejskich: 270,3 i 290,5, 348,5, 404,5.

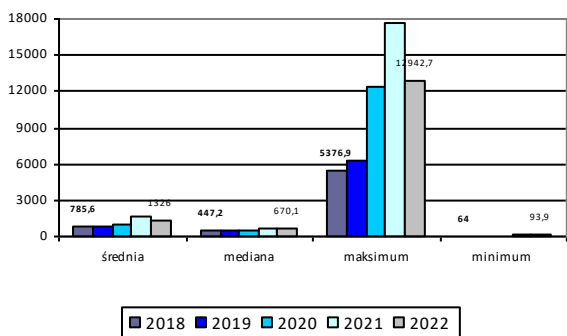
a) biblioteki wojewódzkie (wbp)



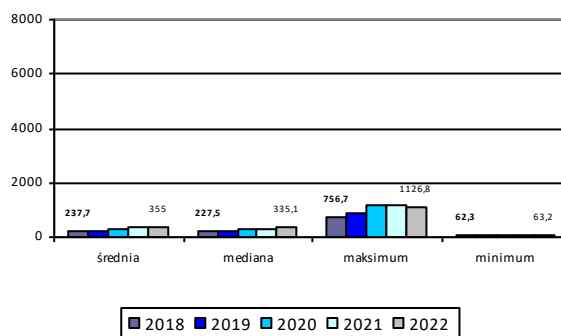
b) biblioteki wojewódzkie i miejskie (wimbp)



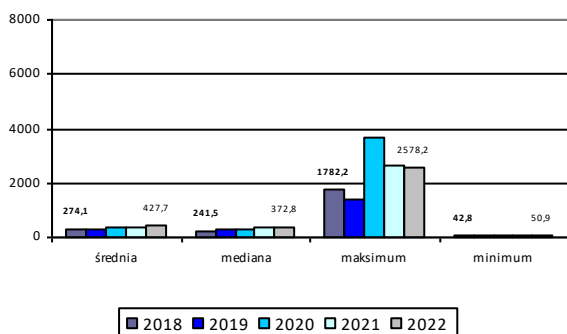
c) biblioteki powiatowe*



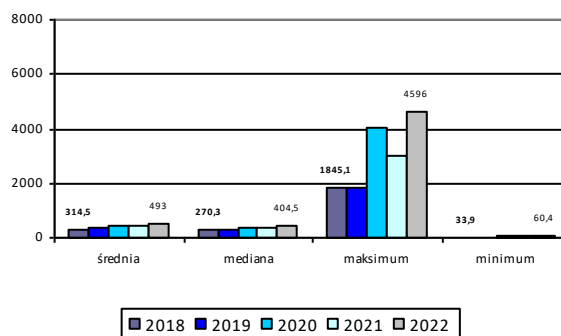
d) biblioteki gmin miejskich



e) biblioteki gmin miejsko-wiejskich



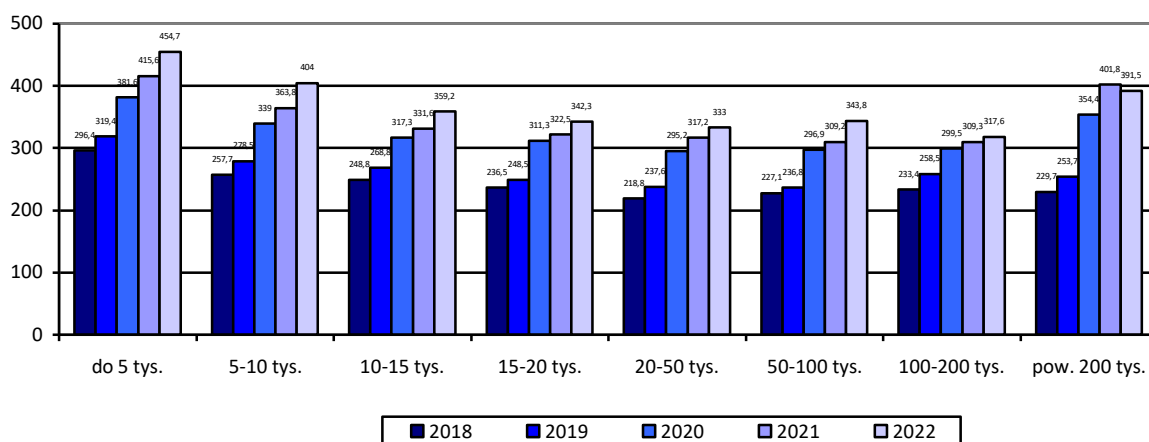
f) biblioteki gmin wiejskich



Wykres 21. Wydatki biblioteki w przeliczeniu na użytkownika w bibliotekach publicznych objętych badaniem AFBP w latach 2018–2022 według podtypu biblioteki (średnia arytmetyczna, mediana, maksimum, minimum).

Źródło: Opracowanie własne

*Ze względu na wysokie wartości maksimum w bibliotekach powiatowych przyjęto dla nich inną skalę niż dla pozostałych analizowanych podtypów bibliotek.



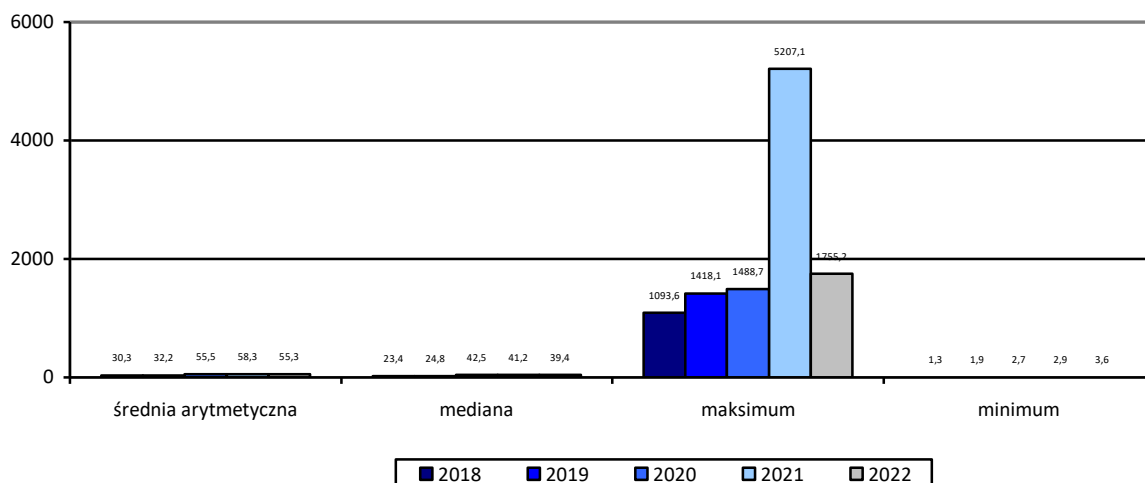
Wykres 22. Wydatki biblioteki w przeliczeniu na użytkownika w bibliotekach publicznych objętych badaniem AFBP w latach 2018–2022 według wielkości populacji (liczby mieszkańców) (mediana).

Źródło: Opracowanie własne

Analiza wartości wskaźnika *Wydatki biblioteki w przeliczeniu na użytkownika* w odniesieniu do wielkości środowiska, w którym realizują swoje usługi, potwierdza, iż wskaźnik ten systematycznie rośnie z roku na rok (z dynamicznym wzrostem w 2020 roku), jedynie w grupie bibliotek funkcjonujących w środowiskach pow. 200 tys. mieszkańców mediana w 2022 roku była niższa niż rok wcześniej (spadek z 401,8 zł do 391,5 zł). Najwyższe wartości mediany w całym analizowanym okresie odnotowano dla bibliotek publicznych funkcjonujących w najmniej licznych środowiskach (do 5 tys. mieszkańców). W 2018 roku jej wartość wynosiła 296,4 zł, w 2022 roku – 454,7 zł. Najniższe wartości mediany odnotowano dla bibliotek w środowiskach 20-50 tys. i 100-200 tys. mieszkańców (w 2018 roku: 218,8 zł, 233,4 zł; w 2022 roku: 333,0 zł, 317,6 zł)

Innym wyznacznikiem określającym efektywność finansową usług biblioteki jest wskaźnik *Koszt w przeliczeniu na odwiedzinę w bibliotece*, w którym uwzględnia się łączną kwotę wydatków bieżących biblioteki w danym roku finansowym⁴⁶, w stosunku do liczby fizycznych odwiedzin w bibliotece. Na wyniki analizy tego wskaźnika, szczególnie w ostatnich latach może mieć wpływ tworzenie przez biblioteki i zwiększająca się popularność usług związanych z korzystaniem z zasobów biblioteki online. Podnoszenie nakładów na rozwój usług sieciowych może zwiększyć zainteresowanie użytkowników usługami bibliotek, ale nie przekłada się na wzrost liczby fizycznych odwiedzin w placówkach. W perspektywie chronologicznej obejmującej lata 2018–2022 na wartość wskaźnika ma wpływ czas pandemii, zamknięcie bibliotek dla użytkowników oraz rosnące koszty działalności bibliotek (inflacja).

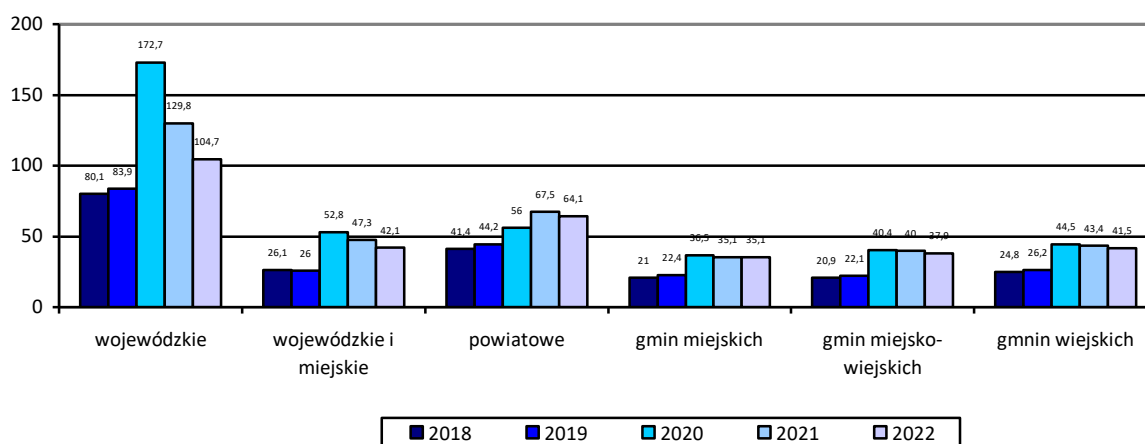
⁴⁶ W kwocie tej uwzględnia się wydatki na gromadzenie zbiorów (zakup, oprawę, licencje i opłaty za dostęp), koszty personelu oraz wszystkie inne cele, w tym np. obsługę i utrzymanie sprzętu, wydatki telekomunikacyjne, koszty utrzymania, naprawy, promocję, materiały biurowe, ubezpieczenia, transport, usługi obce itp. – bez względu na źródło finansowania. Nie uwzględnia się wydatków inwestycyjnych.



Wykres 23. Koszt w przeliczeniu na odwiedziny w bibliotece w bibliotekach publicznych objętych badaniem AFBP w latach 2018–2022 (średnia arytmetyczna, mediana, minimum, maksimum).

Źródło: Opracowanie własne.

W latach 2018–2019 wartość wskaźnika dla wszystkich bibliotek biorących udział w badaniu kształtował się na zbliżonym poziomie, odpowiednio: 23,4 zł, 24,8 zł (mediana), średnia arytmetyczna dla tego okresu 30,3 zł, 32,2 zł. Wyraźny wzrost „kosztowości” odwiedzin (mediana) obserwujemy w czasach ograniczonej dostępności fizycznej bibliotek w latach 2020 (42,5 zł) i 2021 (41,2 zł), przy średnich arytmetycznych (55,5 zł, 58,3 zł). Spadek wartości wskaźnika za 2022 r. (mediana – 39,4 zł, średnia arytmetyczna – 55,3 zł) można uznać za oznakę powrotu użytkowników do bibliotek i częstszych w nich ich wizyt osobistych (fizycznych), wynik ten jest zapewne „zaburzony” rosnącymi kosztami utrzymania instytucji (czas inflacji). Wysoki wskaźnik maksimum w 2021 r. jest wynikiem powołania samodzielnej biblioteki powiatowej, której zadania nie są skoncentrowane na obsłudze użytkowników.

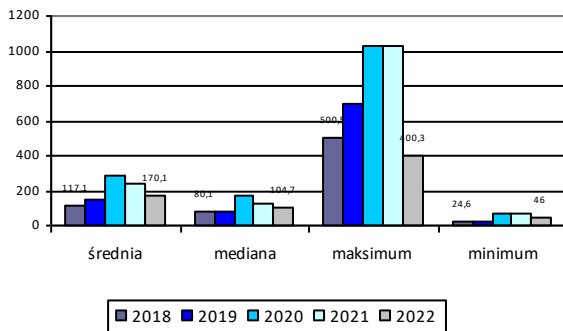


Wykres 24. Koszt w przeliczeniu na odwiedziny w bibliotece w bibliotekach publicznych objętych badaniem AFBP w latach 2018–2022 według podtypu biblioteki (mediana).

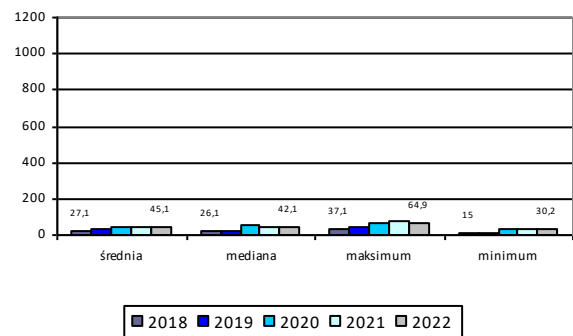
Źródło: Opracowanie własne

Analizując mediany w poszczególnych podtypach bibliotek wyraźnie wyróżnia się skokowy wzrost kosztu odwiedzin w 2020 roku i jego spadek w kolejnych latach. Najwyższe wartości wskaźnika rejestrowane są w bibliotekach wojewódzkich (w większym stopniu zorientowanych na działania instruktorskie, niż bezpośrednią obsługę użytkowników), niższe w bibliotekach gmin miejskich, miejsko-wiejskich i wiejskich, ale także w bibliotekach wojewódzkich i miejskich (realizujących funkcje miejskie).

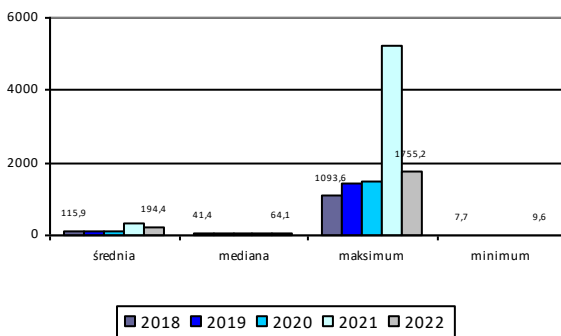
a) biblioteki wojewódzkie (wbp)



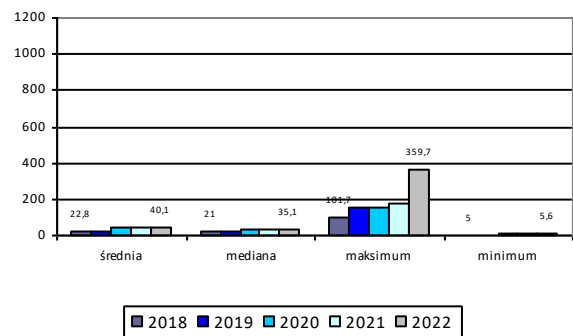
b) biblioteki wojewódzkie i miejskie (wimbp)



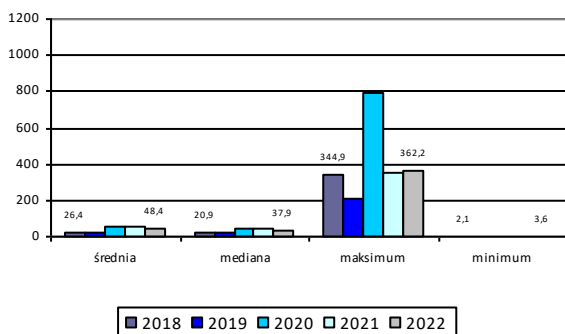
c) biblioteki powiatowe*



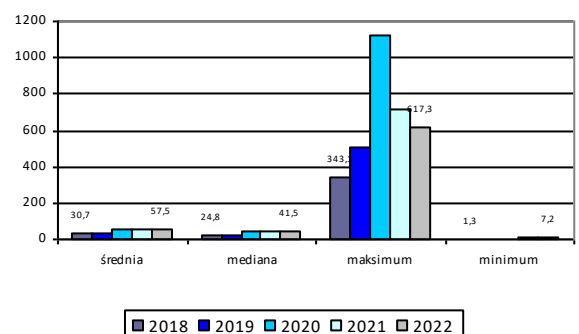
d) biblioteki gmin miejskich



e) biblioteki gmin miejsko-wiejskich



f) biblioteki gmin wiejskich

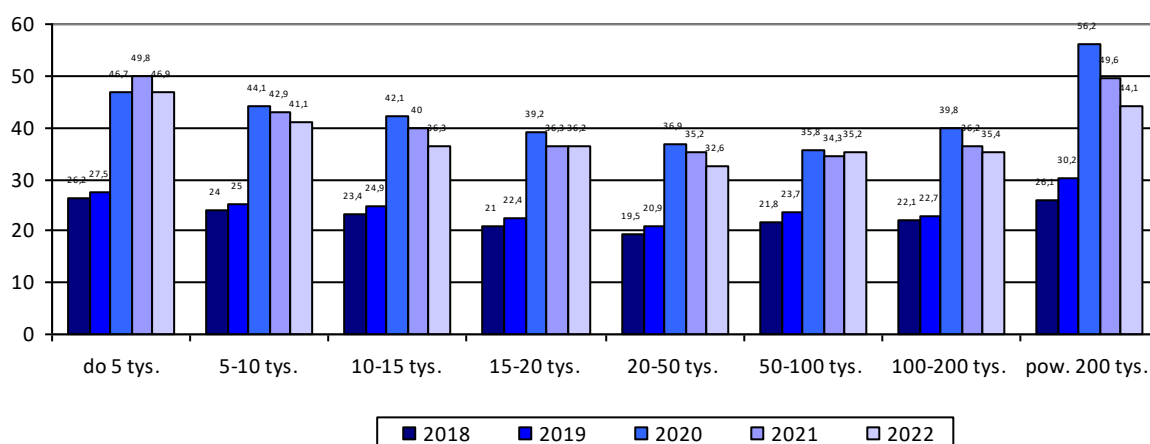


Wykres 25. Koszt w przeliczeniu na odwiedziny w bibliotece w bibliotekach publicznych objętych badaniem AFBP w latach 2018–2022 według podtypu biblioteki (średnia arytmetyczna, mediana, maksimum, minimum).

Źródło: Opracowanie własne

*Ze względu na wysokie wartości maksimum w bibliotekach powiatowych przyjęto dla nich inną skalę niż dla pozostałych analizowanych podtypów bibliotek.

W grupie bibliotek wojewódzkich mediana wskaźnika *Koszt w przeliczeniu na odwiedziny w bibliotece* wynosiła w 2022 roku 104,7 zł (średnia arytmetyczna – 170,1 zł), w bibliotekach powiatowych – 64,1 zł (194,4 zł). Podobny koszt odwiedzin odnotowano w grupie bibliotek wojewódzkich i miejskich (wimbp) i bibliotek gmin wiejskich (mediana: 42,1 zł, 41,5 zł). Niższe wartości mediany zarejestrowano w bibliotekach gmin miejskich (35,1 zł) i miejsko-wiejskich (37,9 zł).



Wykres 26. Koszt w przeliczeniu na odwiedziny w bibliotece w bibliotekach publicznych objętych badaniem AFBP w latach 2018–2022 według wielkości populacji (liczby mieszkańców) (mediana).

Źródło: Opracowanie własne.

Analiza wartości wskaźnika *Koszt w przeliczeniu na odwiedziny w bibliotece* w odniesieniu do obsługiwanej populacji, także rejestruje gwałtowny jego wzrost w 2020 r. i powolne obniżanie w kolejnych latach. Najwyższe wskaźniki w latach 2018–2022 odnotowano w dwóch „skrajnych” grupach bibliotek pod względem obsługiwanej populacji (w bardzo nielicznych pod względem ludności i z największą ich liczbą). Pierwsza, to biblioteki publiczne funkcjonujące w środowiskach do 5 tys. mieszkańców, tam wskaźnik w poszczególnych latach osiągał wartości odpowiednio: 26,2, 27,5, 46,7, 49,8, 46,9. Druga grupa bibliotek to instytucje pracujące w środowiskach powyżej 200 tys. mieszkańców, odpowiednio: 26,1, 30,2, 56,2, 49,6, 44,1. Najniższe koszty wizyt użytkowników w bibliotekach uzyskiwały placówki funkcjonujące w środowiskach 20-50 tys. mieszkańców, mediana: 19,5, 20,9, 36,9, 35,2, 32,6.

Analizę kosztu odwiedzin fizycznych w bibliotek publicznych należy rozpatrywać w kontekście wskaźników: *Odwiedziny fizyczne w przeliczeniu na mieszkańca, Odwiedziny wirtualne w przeliczeniu na mieszkańca, Wydatki biblioteki w przeliczeniu na użytkownika.*

PODSUMOWANIE

Finansowanie instytucji, na odpowiednim poziomie i efektywnie wykorzystane tych środków jest jednym z podstawowych elementów determinujących ich rozwój. Projekt AFBP daje narzędzia umożliwiające analizę wielu obszarów funkcjonowania bibliotek publicznych, w tym powiązanych z finansami. Przedstawiony materiał miał na celu pokazanie możliwości takich analiz, badań i wielowymiarowość uwarunkowań związanych z ich interpretacją. Przyjęta w analizie perspektywa czasowa (lata 2018–2022), to częściowo specyficzny (niezwyčajny) czas dla działalności bibliotek publicznych, zmieniających się kontekstów i uwarunkowań (wewnętrznych, zewnętrznych), które miały i mają wpływ na wyniki działalności bibliotek (co można obserwować w zmieniających się wartościach miar wskaźników, pojawiających się wartościach skrajnych).

Narzędzie do analizy funkcjonowania bibliotek publicznych w ramach projektu AFBP jest źródłem pozyskiwania wiedzy, które w założeniu należy stosować systematycznie, według określonej metodologii. Taki mechanizm działania daje możliwość opisanie nie tylko zachodzących zjawisk ale również uchwycenie pojawiających się tendencji. Okres objęty analizą w niniejszym materiale oraz jej przedmiot – finansowanie bibliotek publicznych – dotyczą niestabilnego czasu funkcjonowania instytucji samorządowych, jak i samorządów w okresie pandemii i rosnącej inflacji. Pokazane dane ilustrują stan „finansowego zawieszenia” w funkcjonowaniu bibliotek, co w przypadku pięcioletniego ich działania oznacza ograniczone perspektywy rozwoju. Przedstawiony obraz jest wynikiem analizy statystycznej kilku wybranych wskaźników powiązanych z finansami bibliotek oraz wskazaniem do pogłębionych analiz, z zastosowaniem innych danych, które umożliwiają szerszy kontekst oceny funkcjonowania i wykorzystania bibliotek, a także pogłębioną interpretację uzyskanych wyników. Jest też wskazaniem do przeprowadzenia podobnej analizy w perspektywie kilku następnych lat, by skonfrontować opisany stan z oczekiwanymi zmianami w zakresie finansowania bibliotek, niezbędnymi do prawidłowego ich funkcjonowania.