

# **FUNKCJONOWANIE BIBLIOTEK PUBLICZNYCH W 2020 ROKU A POZIOM WYKORZYSTANIA ICH USŁUG –**

na podstawie wskaźników funkcjonalności z grupy „Wykorzystanie”  
w projekcie Analizie Funkcjonowania Bibliotek Publicznych (AFBP)

Oprac. Małgorzata Jezierska

## Spis treści

Czy bibliotekarzom udało się osłabić skutki przymusowego zamknięcia w 2020 roku ich placówek, w jakim stopniu nowe, wirtualne usługi zastąpiły (uzupełniły) tradycyjne, w jakich placówkach widoczna jest zmiana sposobu korzystania z bibliotek? .....	4
Charakterystyka wskaźników z obszaru „Wykorzystanie” .....	4
Czy i jak pandemia wpłynęła na korzystanie z bibliotek publicznych? .....	6
Poziom wykorzystania usług bibliotek publicznych w 2020 roku.....	7
Czy i w jakim stopniu pandemia wpłynęła na obecność w bibliotekach publicznych użytkowników (czytelników)? .....	7
Czy i jak zmieniła się aktywność korzystania z bibliotek publicznych? .....	10
W jakim stopniu pandemia ograniczyła wykorzystanie zbiorów? .....	14
Uczestnictwo użytkowników bibliotek publicznych w ofercie kulturalnej w czasie pandemii .....	18
Podsumowanie .....	20

Poziom i zakres korzystania przez użytkowników z oferty bibliotek publicznych jest poddawany co roku analizom. Z jednej strony pokazują one kierunki zmian w preferencjach użytkowników bibliotek, rosnące oczekiwania rozszerzania usług bibliotek m.in. o możliwości korzystania z nich zdalnie, z drugiej potencjał bibliotek w tym zakresie. Potrzebę szybszego wdrażania e-usług, „przełożenia” tradycyjnych form korzystania z bibliotek na ich wersję wirtualną, poszukiwania innych niż dotychczasowe form kontaktu z użytkownikami, spotęgowała pandemia koronawirusa. Wymagało to od bibliotekarzy pozyskiwania nowych kompetencji i szybkiego zastosowania ich w praktyce. Skalę wprowadzanych w 2020 roku ograniczeń w życiu społecznym związanych z epidemią i ich skutków trudno było przewidzieć. Pierwsze czasowe zamknięcie instytucji kultury, w tym bibliotek, nastąpiło 12 marca 2020 r.<sup>1</sup>, w kolejnych komunikatach wprowadzono zakaz prowadzenia działalności bibliotecznej do odwołania w związku z ogłoszonym stanem zagrożenia epidemicznego (od 13 marca), a następnie stanem epidemii (od 20 marca)<sup>2</sup>. Dopiero na początku maja dopuszczono niepełne otwarcie bibliotek publicznych w reżimie sanitarnym (dla pracowników i użytkowników oraz pomieszczeń, wyposażenia i zbiorów np. kwarantanna, dezynfekcja, dystans) oraz z wieloma innymi ograniczeniami dotyczącymi m.in. wolnego dostępu do książek. Od 4 maja 2020 r.<sup>3</sup> możliwa była realizacja wypożyczeń na zewnątrz. W dalszych etapach przywracano działalność czytelników (początek czerwca<sup>4</sup>) lub możliwości organizacji imprez kulturalnych. Nadal jednak działalność biblioteczna prowadzona była z dużymi ograniczeniami<sup>5</sup>. Kolejne zamknięcie bibliotek publicznych decyzją administracji rządowej nastąpiło w dniach 7-29 listopada 2020 roku<sup>6</sup>. Wiele placówek było też zamykanych w innych okresach czasowych,

---

<sup>1</sup> <https://www.gov.pl/web/kultura/zawieszenie-dzialalnosci-instytucji-kultury-i-placowek-szkolnictwa-artystycznego>; oznaczało to zawieszenie organizacji wydarzeń kulturalnych z udziałem publiczności, zamknięcie muzeów dla zwiedzających, ograniczenie dostępności instytucji dla interesantów zewnętrznych oraz zawieszenie zajęć w placówkach szkolnictwa artystycznego wszystkich stopni.

<sup>2</sup> 13 marca 2020 r. rozporządzeniem Ministra Zdrowia, w związku z koniecznością przerwania łańcucha transmisji koronawirusa podjęto w Polsce decyzję o zamknięciu bibliotek do odwołania, które nie mogły prowadzić czytelników oraz wypożyczalni, w tym przyjmować wypożyczonych egzemplarzy. Oznaczało to zawieszenie wypożyczeń zbiorów drogą tradycyjną i ograniczenie kontaktów bezpośrednich z użytkownikami, przejściem większości pracowników na system pracy zdalnej. Zakaz ten został powtórzony w ogłoszonym 20 marca 2020 r. nowym rozporządzeniu Ministra Zdrowia w sprawie ogłoszenia na obszarze Rzeczypospolitej Polskiej stanu epidemii.

<sup>3</sup> Zdjęcie zakazu działalności instytucji nie oznaczało nakazu ich otwarcia. Ostateczną decyzję o czasie, trybie i tempie otwierania instytucji oraz procedurach związanych z zapewnieniem ochrony zdrowia pracowników i publiczności podejmował dyrektor instytucji w porozumieniu z lokalnym inspektorem sanitarnym. Przy podejmowaniu decyzji należało wziąć pod uwagę m.in. liczbę użytkowników i warunki lokalowe placówek, w tym wielkość pomieszczenia, w którym będą przebywali. Biblioteka Narodowa rekomendowała uruchomienie jedynie wypożyczalni dla użytkowników. Do czasu znaczącego zmniejszenia liczby zakażeń lub odwołania stanu epidemii, Biblioteka Narodowa nie rekomendowała otwarcia czytelników, wolnego dostępu do katalogów kartkowych, księgozbioru i czasopism. Ponadto Biblioteka Narodowa uruchomiła poradnię ([poradnia@bn.org.pl](mailto:poradnia@bn.org.pl)), w której można było uzyskać odpowiedzi na pytania dotyczące działalności bibliotek w związku z sytuacją spowodowaną pandemią wirusa.

<sup>4</sup> Biblioteka Narodowa rekomendowała bibliotekom otwarcie czytelników dla użytkowników z dniem 6 czerwca 2020 roku, wraz z rozpoczęciem IV etapu znoszenia obostrzeń związanych z COVID-19. Decyzja o otwarciu uwzględniała liczbę użytkowników, warunki lokalowe, czas przebywania osób w czytelniach oraz lokalną sytuację epidemiczną (w gminie, powiecie i województwie). Ważne było przestrzeganie wszystkich zasad bezpieczeństwa epidemicznego przedstawiane i aktualizowane przez Główny Inspektorat Sanitarny oraz Ministerstwo Zdrowia.

<sup>5</sup> Sytuację bibliotek w czasie pandemii m.in. na podstawie badań analizowała M. Kisilowska w publikacji „Biblioteki publiczne w kryzysie. Doświadczenie pierwszego etapu pandemii” (Warszawa, 2021), temu doświadczeniu poświęcony był także 4 (193) numer „Biuletynu EBIB” z 2020 roku.

<sup>6</sup> Na podstawie §6 ust. 11a rozporządzenia Rady Ministrów z dnia 6 listopada 2020 r. zmieniającego rozporządzenie w sprawie ustanowienia określonych ograniczeń, nakazów i zakazów w związku z wystąpieniem stanu epidemii wprowadzono ograniczenie prowadzenia działalności przez biblioteki publiczne i naukowe, działające samodzielnie lub wchodzące w skład innej instytucji kultury, polegające na zakazie: udostępniania zbiorów czytelnikom i użytkownikom, organizacji wydarzeń z udziałem publiczności.

decyzją organizatora np. w celu dostosowania palcówek do wymogów sanitarnych, ale także z powodu kwarantanny pracowników lub ich zachorowania na COVID-19.

## **Czy bibliotekarzom udało się osłabić skutki przymusowego zamknięcia w 2020 roku ich placówek, w jakim stopniu nowe, wirtualne usługi zastąpiły (uzupełniły) tradycyjne, w jakich placówkach widoczna jest zmiana sposobu korzystania z bibliotek?**

Odpowiedzi na te pytania możemy poszukiwać analizując wskaźniki funkcjonowania bibliotek publicznych rejestrowane w projekcie Stowarzyszenia Bibliotekarzy Polskich Analiza Funkcjonowania Bibliotek Publicznych (AFBP)<sup>7</sup>, przede wszystkim z grupy „Wykorzystanie”.

Zmiany zachodzące w zakresie i sposobie realizowania przez biblioteki zadań spowodowały potrzebę modyfikacji narzędzi badawczych oraz rozszerzenia wykazu wskaźników funkcjonalności bibliotek publicznych obliczanych w projekcie AFBP. Od badania za 2020 rok na podstawie zgromadzonych danych statystycznych obliczane są 32 wskaźniki, które są prezentowane zgodnie z przyjętą w normie PN-ISO 11620:2017-11 koncepcją Zrównoważonej Karty Wyników i ułożone według czterech głównych obszarów pomiarów:

- 1) Zasoby, dostęp, infrastruktura (mierzą odpowiedniość i dostępność zasobów i usług bibliotecznych) – 10 wskaźników;
- 2) Wykorzystanie (mierzą wykorzystanie zasobów i usług bibliotecznych) – 12 wskaźników;
- 3) Wydajność, efektywność (mierzą wydajność zasobów i usług bibliotecznych) – 3 wskaźniki;
- 4) Potencjał i rozwój (mierzą wkład biblioteki w nowe zasoby i usługi oraz jej zdolność do pozyskiwania funduszy na rozwój) – 7 wskaźników.

Wprowadzone, nowe wskaźniki dotyczą bardzo ważnego i dynamicznie zmieniającego się obszaru działalności bibliotek związanego z wykorzystaniem zasobów elektronicznych oraz oferty usług, do których ich użytkownicy mają dostęp zdalny, sieciowy. Uzupełniły one dotychczas już obliczane wskaźniki z grupy „Wykorzystanie” oraz zwiększyły o jedną pozycję liczbę rejestrowanych usług sieciowych i/lub interaktywnych (dodano usługę: *Dostęp zdalny do licencjonowanych zasobów elektronicznych spoza bibliotek*). Od badania za 2020 rok rejestrowanych jest 13 usług sieciowych i/lub interaktywnych, z których obliczany jest jeden wskaźnik w grupie „Potencjał i rozwój”.

### **Charakterystyka wskaźników z obszaru „Wykorzystanie”**

Wskaźniki z grupy „Wykorzystanie”, poprzez pomiar poziomu wykorzystania zasobów bibliotek i aktywności związanych z realizacją usług bibliotecznych, mają odpowiedzieć na pytanie – czy usługi bibliotek są akceptowane i jak ich zbiory są wykorzystywane. W 2020 roku uwzględniono 12 wskaźników (o 3 więcej): 4 wskaźniki dotyczące kolekcji, 6 wskaźników związanych z dostępem do zbiorów i usług oraz 2 wskaźniki o charakterze ogólnym. Obszar ten został uzupełniony dwoma nowymi wskaźnikami: *Liczba pobranych dokumentów z zasobów elektronicznych w przeliczeniu na mieszkańca* oraz *Liczba unikalnych użytkowników strony internetowej biblioteki w przeliczeniu na 1000 mieszkańców*. Trzeci „nowy” wskaźnik został „wyodrębniony” ze wskaźnika obrazującego poziom wykorzystania oferty kulturalnej, czytelniczej, edukacyjnej bibliotek (*Udział użytkowników w imprezach bibliotecznych w przeliczeniu na 1000 mieszkańców*). Do 2019 roku w danych statystycznych służących wyliczeniu tego wskaźnika rejestrowano zarówno udział w imprezach, zajęciach przygotowanych przez bibliotekę w sposób tradycyjny, jak i online (w dostępie zdalnym). Obecnie poziom korzystania z oferty kulturalnej bibliotek w sposób tradycyjny i online mierzony jest odrębnie poprzez wyliczanie dwóch wskaźników: *Udział użytkowników w imprezach bibliotecznych organizowanych przez bibliotekę w sposób tradycyjny w przeliczeniu na 1000 mieszkańców* oraz *Udział użytkowników w imprezach bibliotecznych organizowanych przez bibliotekę online w przeliczeniu na 1000 mieszkańców*.

<sup>7</sup> Strona projektu: <https://afb.sbp.pl/>.

Zaproponowane uzupełnienia w wykazie wskaźników z grupy „Wykorzystanie” wiążą się ze wzrastającym znaczeniem usług bibliotek, z których użytkownik może skorzystać poprzez internet, bez konieczności odwiedzenia ich fizycznie. Pomimo, że budowanie dostępu do zbiorów licencjonowanych, czy obecność bibliotek w świecie wirtualnym od dłuższego już czasu uważane były za ważny obszar funkcjonowania bibliotek, to rok 2020 okazał się w tej kwestii znaczący. Biblioteki chcąc utrzymać w okresie lockdownu kontakt ze swoimi użytkownikami, umożliwić im dostęp do oferty czytelniczej i źródeł informacji, rozszerzały swoją ofertę oraz pozyskiwały nowe kompetencje w tym zakresie.

**Tabela 1. Wskaźniki z grupy „Wykorzystanie”\***

Nazwa wskaźnika	Cel pomiaru
<b>Kolekcja</b>	
Wypożyczenia w przeliczeniu na mieszkańca	Ocena stopnia wykorzystania zbiorów bibliotecznych (drukowanych, na nośnikach fizycznych) przez mieszkańców poprzez wypożyczenia; ocena jakości zbiorów i zdolności biblioteki do ich promocji
Wykorzystanie zbiorów w bibliotece w przeliczeniu na mieszkańca	Ocena wykorzystania zbiorów bibliotecznych (drukowanych, na nośnikach fizycznych) na miejscu w bibliotece; pomiar korzystania z biblioteki na miejscu, tj. jej popularności jako „czytelni”
Aktywność wykorzystania zbiorów (obróć)	Ocena ogólnego poziomu wykorzystania zbiorów biblioteki (wypożyczenia na zewnątrz i udostępnienia na miejscu); określenie w jakim stopniu zbiory biblioteki odpowiadają na potrzeby i oczekiwania użytkowników
Liczba pobranych dokumentów z zasobów elektronicznych w przeliczeniu na mieszkańca	Ocena stopnia wykorzystania zasobów elektronicznych oferowanych przez bibliotekę zdalnie i w sieci lokalnej biblioteki; odpowiada na pytanie czy, użytkownicy biblioteki odnajdują w jej zasobach elektronicznych materiały, które ich interesują
<b>Dostęp</b>	
Odwiedziny fizyczne w bibliotece w przeliczeniu na mieszkańca	Ocena skuteczności biblioteki w pozyskiwaniu użytkowników swoich usług (miara atrakcyjności biblioteki)
Liczba unikalnych użytkowników strony internetowej biblioteki w przeliczeniu na 1000 mieszkańców	Ocena stopnia wykorzystania własnej strony WWW biblioteki oraz jej popularności, ocena czy, użytkownicy biblioteki odnajdują na stronie WWW biblioteki informacje, materiały, które ich interesują
Odwiedziny wirtualne w przeliczeniu na mieszkańca	Ocena skuteczności biblioteki w świadczeniu usług poprzez internet
Udział użytkowników w imprezach bibliotecznych organizowanych przez bibliotekę w sposób tradycyjny w przeliczeniu na 1000 mieszkańców	Ocena kulturowego znaczenia biblioteki w społeczności lokalnej i atrakcyjności organizowanych przez nią wydarzeń w sposób tradycyjny (stacjonarny) dla mieszkańców
Udział użytkowników w imprezach bibliotecznych organizowanych przez bibliotekę online w przeliczeniu na 1000 mieszkańców	Ocena atrakcyjności imprez organizowanych przez bibliotekę online dla mieszkańców i skuteczności dotarcia z tą ofertą do użytkowników
Liczba uczestników szkoleń dla użytkowników w przeliczeniu na 1000 mieszkańców	Ocena skuteczności biblioteki w docieraniu do użytkowników z ofertą szkoleń dotyczących jej usług
<b>Ogólne</b>	
Procent populacji docelowej objętej usługami	Ocena skuteczności biblioteki w docieraniu z ofertą usług do mieszkańców, potencjalnych użytkowników
Satysfakcja użytkowników	Ocena stopnia satysfakcji użytkowników z usług biblioteki jako całości.

\*Wszystkie wskaźniki z tego obszaru (oprócz jednego: *Satysfakcja użytkowników*) są obliczane na podstawie danych statystycznych. Wskaźnik *Satysfakcja użytkowników* wymaga własnych, jakościowych badań bibliotek.

## Czy i jak pandemia wpłynęła na korzystanie z bibliotek publicznych?

W celu przyjrzenia się w jaki sposób pandemia wpłynęła na działalność bibliotek, zakres ich usług i zmiany w zachowaniu użytkowników, przeanalizujemy wskaźniki z grupy „Wykorzystanie”, w których znajdują się zarówno te pokazujące poziom wykorzystania usług tradycyjnych, jak i elektronicznych. Wartości tych wskaźników w dużym stopniu powiązane są z potencjałem bibliotek, m.in. z ich zasobnością w zbiory i możliwością ich uzupełniania, poziomem zatrudnienia i możliwościami rozwoju pracowników, dostępnością godzinową, wiąże się to zarówno z poziomem ich finansowania, jak i kompetencjami pracowników. Nie można także analizować tych zagadnień bez powiązania ich z zakresem i rozwojem usług sieciowych i/lub interaktywnych przez nie realizowanych. Stanowią one bowiem uzupełnienie lub alternatywę dla usług tradycyjnych, stwarzają techniczną możliwość budowania nowej oferty dla użytkowników. W 2019 roku w materiale opublikowanym na stronie projektu przedstawiona została szczegółowa analiza usług sieciowych i/lub interaktywnych bibliotek publicznych<sup>8</sup>. W poniższej tabeli prezentujemy zmiany (na poziomie ogółem), jakie zaszły w liczbie bibliotek publicznych realizujących poszczególne usługi sieciowe w 2020 roku. Jest to ważne w kontekście wprowadzonych nowych wskaźników w grupie „Wykorzystanie”.

**Tabela 2. Usługi sieciowe w bibliotekach publicznych objętych badaniem w 2020 roku**

Usługi sieciowe i/lub interaktywne:	Liczba bibliotek (głównych) realizujących usługę w 2020 roku*	Procentowy wzrost / spadek liczby bibliotek realizujących usługę w stosunku do roku 2019	Odsetek bibliotek realizujących usługę w 2020 roku
udostępnianie katalogów w internecie	1941	3,5	77
elektroniczne zamawianie / rezerwacja poprzez katalog online	1238	9,7	49
elektroniczna prolongata poprzez katalog online	944	11,1	38
elektroniczne powiadamianie czytelników o terminie zwrotów (e-mail, sms)	1145	11,1	46
własna witryna www	1730	3,5	69
elektroniczna informacja na własnej witrynie www, np. formularz e-mail, komunikatory	566	5,8	23
interaktywne szkolenia online na własnej witrynie www	65	44,4	3
blogi	200	-2,9	8
kanał RSS na własnej witrynie www	115	12,7	5
profile w portalach społecznościowych (np. Facebook, Twitter)	1951	9,5	78
biuletyny, newslettery na własnej witrynie www	137	1,5	5
biblioteka cyfrowa (samodzielna albo udział)	229	3,2	9
dostęp zdalny do licencjonowanych zasobów elektronicznych spoza biblioteki	722	—**	29

\*W badaniu za 2020 rok brało udział 2508 bibliotek publicznych (dane przekazuje biblioteka główna dla całej sieci).

\*\*Brak porównania, dana wprowadzona w 2020 roku.

<sup>8</sup> <https://afb.sbp.pl/afbp/wp-content/uploads/2020/12/Us%C5%82ugi-sieciowe-i-lub-interaktywne-bibliotek-publicznych-w-latach-2015-2019-na-podstawie-Analzy-Funkcjonowania-Bibliotek-Publicznych.pdf>.

Z powyższych danych wynika, że 69% bibliotek publicznych biorących udział w badaniu AFBP za 2020 rok prowadziło własną stronę www, a 78% było obecnych w portalach społecznościowych. 77% bibliotek udostępniało katalog w internecie, a ok. 40-50% z nich umożliwiało dokonywanie poprzez katalog online np. zamawiania, rezerwacji lub prolongaty materiałów bibliotecznych, czy też miało możliwość powiadamiania czytelników o terminie zwrotów. Niecała 1/3 badanych bibliotek oferowała dostęp zdalny do licencjonowanych zasobów elektronicznych spoza biblioteki (29%).

W porównaniu z sytuacją w 2019 roku, odnotowano wzrost liczby bibliotek realizujących każdą z rejestrowanych usług sieciowych (z wyjątkiem blogów). Wyraźny wzrost (o 44,4%) odnotowano w przypadku prowadzenia interaktywnych szkoleń online na własnej witrynie www, choć nadal realizuje je niewielka liczba placówek.

## **Poziom wykorzystania usług bibliotek publicznych w 2020 roku**

Analizie poddano wskaźniki z grupy „Wykorzystanie” na poziomie „ogółem” w ujęciu chronologicznym (lata 2016-2020) oraz z uwzględnieniem podtypu biblioteki (i związanym z tym zakresem realizowanych zadań), wielkości środowiska, w którym funkcjonują (populacji, dla której obsługi zostały powołane) – porównawczo za lata 2019 i 2020. Zamieszczone zestawienia w układzie pięcioletnim pozwalają na porównanie danych w szerszej perspektywie i określenie tendencji zmian, porównanie dwóch ostatnich lat – na próbę uchwycenia skutków sytuacji epidemicznej. Na różnice w poziomie wykorzystania usług (wartość wskaźnika) oprócz wcześniej wymienionych, ma wpływ m.in. struktura sieci bibliotek publicznych wyodrębniona ze względu na zakres ich zadań (podtyp) oraz charakter środowiska w którym funkcjonują<sup>9</sup>. W sieci bibliotek publicznych dominują biblioteki pracujące w małych środowiskach (77% do 20 tys. mieszkańców), w szczególności gmin wiejskich (60% placówek), mające często jednoosobową obsadę pracowników merytorycznych.

## **Czy i w jakim stopniu pandemia wpłynęła na obecność w bibliotekach publicznych użytkowników (czytelników)?**

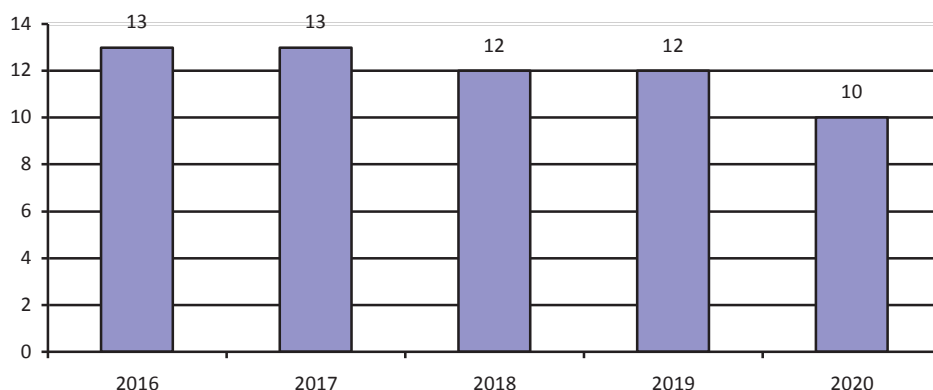
Analiza wartości wskaźnika *Procent populacji docelowej objętej usługami*<sup>10</sup> w ujęciu chronologicznym, potwierdza obserwowaną od lat tendencję zmniejszania się populacji osób korzystających z usług bibliotek publicznych. Lata 2016-2019 wskazywać jednak mogły na pewną stabilizację, wyhamowanie tego zjawiska. W 2020 roku wyraźny jest wpływ lockdownu oraz wprowadzania innych ograniczeń związanych z dostępnością usług publicznych. Wartość wskaźnika spadła do 10% (z 12% w latach 2018-2019).

Najwyższy odsetek osób korzystających z usług bibliotek publicznych rejestrowany jest w bibliotekach funkcjonujących na obszarach zurbanizowanych, w placówkach funkcjonujących w większych środowiskach (w bibliotekach: gmin miejskich, wojewódzkich i miejskich, gmin miejsko-wiejskich). Natomiast biblioteki wojewódzkie i powiatowe, których jednym z podstawowych zadań jest opieka merytoryczna nad bibliotekami na ich terenie, działalność szkoleniowa, metodyczna, a nie bezpośrednia obsługa czytelników osiągają niższą wartość wskaźnika.

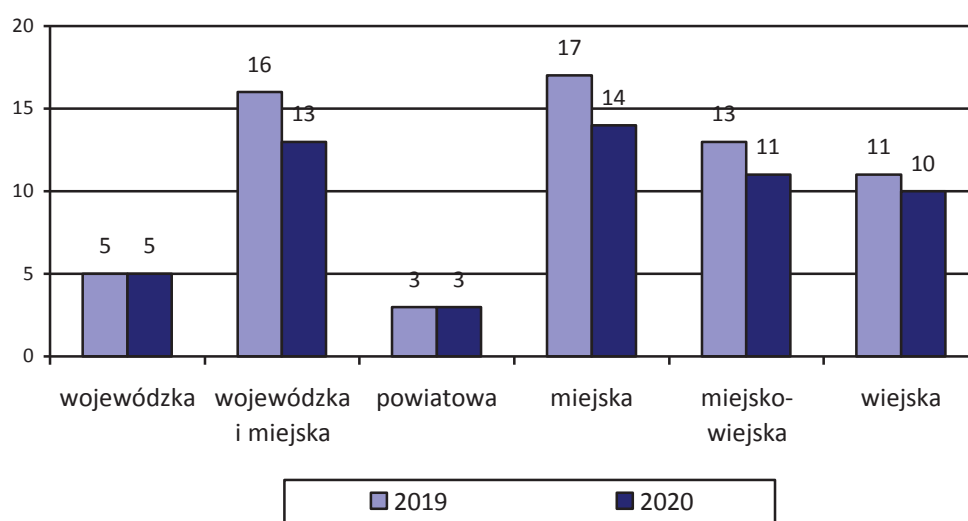
<sup>9</sup> W 2020 roku w badaniu wzięło udział według podtypu: 11 bibliotek wojewódzkich, 7 – wojewódzkich i miejskich, 35 – powiatowych (samodzielnych), 324 – gmin miejskich, 623 – gmin miejsko-wiejskich i 1508 – gmin wiejskich; w ujęciu wielkości środowisk, w których funkcjonują: 639 bibliotek – do 5000 mieszkańców, 942 – 5001-10000 mieszkańców, 358 – 10001-15000 mieszkańców, 184 – 15001-20000 mieszkańców, 269 – 20001-50000 mieszkańców, 58 – 50001-100000 mieszkańców, 35 – 100000-200000 mieszkańców oraz 23 – powyżej 200000 mieszkańców.

<sup>10</sup> Użytkowników, czyli zarejestrowanych (lub przerejestrowanych) w bibliotece w roku sprawozdawczym osób (jeśli biblioteka nie prowadzi rejestracji użytkowników, może to być liczba czytelników, którzy wypożyczyli co najmniej jedną pozycję w okresie sprawozdawczym).

Porównując poziom wskaźnika populacji docelowej objętej usługami w latach 2019 i 2020 widać wyraźny spadek jego wartości w środowiskach o dotychczas wysokim zasięgu czytelnictwa instytucjonalnego (w bibliotekach gmin miejskich spadek z 17% do 14%, w bibliotekach wojewódzkich i miejskich spadek z 16% do 13%, w bibliotekach gmin miejsko-wiejskich spadek z 13% do 11%). Mniejszy spadek jego wartości odnotowano w bibliotekach gmin wiejskich (z 11% do 10%), natomiast w bibliotekach wojewódzkich (bez filii miejskich) i powiatowych (samodzielnych) pozostał on na tym samym poziomie.

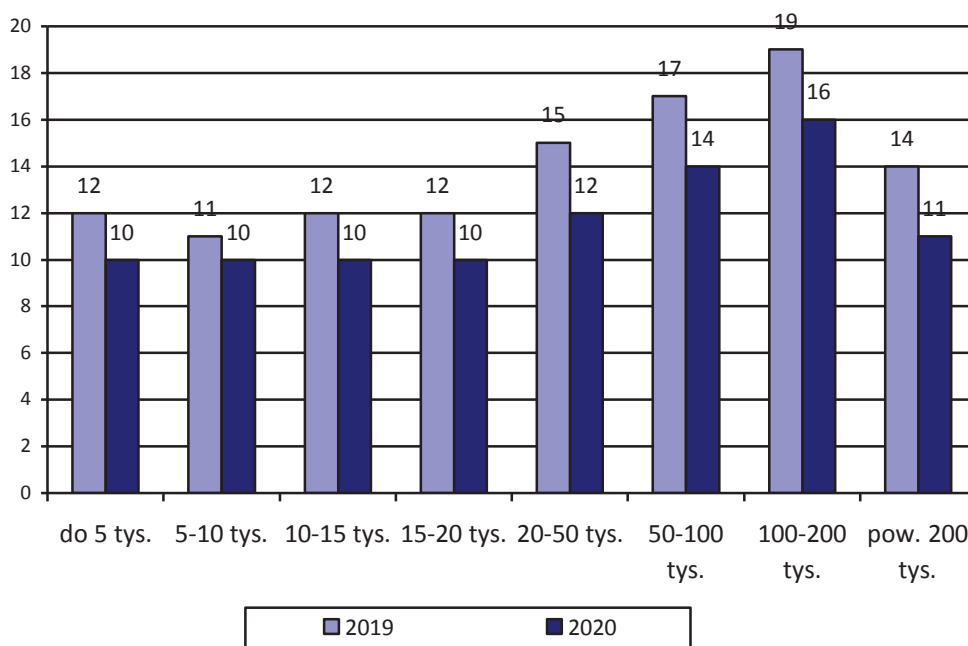


**Wykres nr 1. Procent populacji docelowej objętej usługami w badanych bibliotekach publicznych w latach 2016-2020 (mediana) – ogółem**



**Wykres nr 2. Procent populacji docelowej objętej usługami w badanych bibliotekach publicznych w latach 2019 i 2020 (mediana) – według podtypu bibliotek**





**Wykres nr 3. Procent populacji docelowej objętej usługami w badanych bibliotekach publicznych w latach 2019 i 2020 (mediana) – według wielkości populacji**

Podobnie kształtowała się sytuacja w ujęciu środowiskowym. W bibliotekach publicznych funkcjonujących w środowiskach do 20 tys. mieszkańców (ale także o osiągniętej dotychczas niższej wartości wskaźnika), skutki pandemii są mniej widoczne niż w środowiskach o większej liczbie mieszkańców.

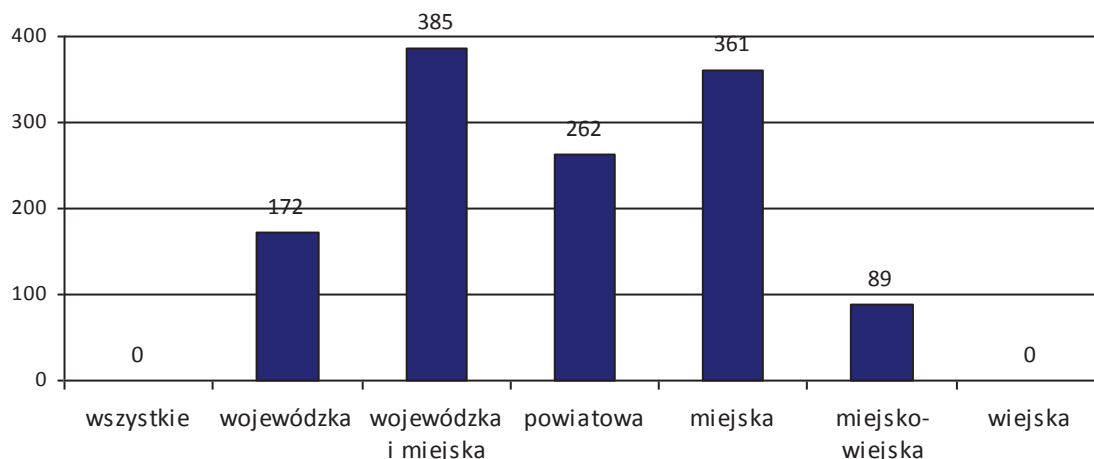
Uogólniając, można przyjąć, że biblioteki publiczne o dużym zasięgu czytelnictwa instytucjonalnego w większym stopniu odczuły skutki pandemii, choć trzeba pamiętać o wieloletniej tendencji spadku liczby publiczności korzystającej z bibliotek publicznych. Wynika to także z podejmowanych bardziej rygorystycznych działań w samych bibliotekach, jak i ich otoczeniu, związanych z lockdownem w większych środowiskach, np. ograniczenia i problemy z przemieszczaniem się osób.

W jakim stopniu forma bezpośredniego (fizycznego) kontaktu została zamieniona na kontakt wirtualny może odpowiedzieć wskaźnik *Liczba unikalnych użytkowników strony internetowej biblioteki w przeliczeniu na 1000 mieszkańców*<sup>11</sup>. Fakt, że jest on rejestrowany dopiero od 2020 roku, nie pozwala na porównania do lat ubiegłych. Dane do tego wskaźnika podała połowa bibliotek objętych badaniem, miało to wpływ na wartość wskaźnika na poziomie ogółem i dla bibliotek wiejskich<sup>12</sup>. Np. ok. 60% bibliotek gmin wiejskich posiada własną stronę www, a 40% podało informację dotyczącą jej użytkowników.

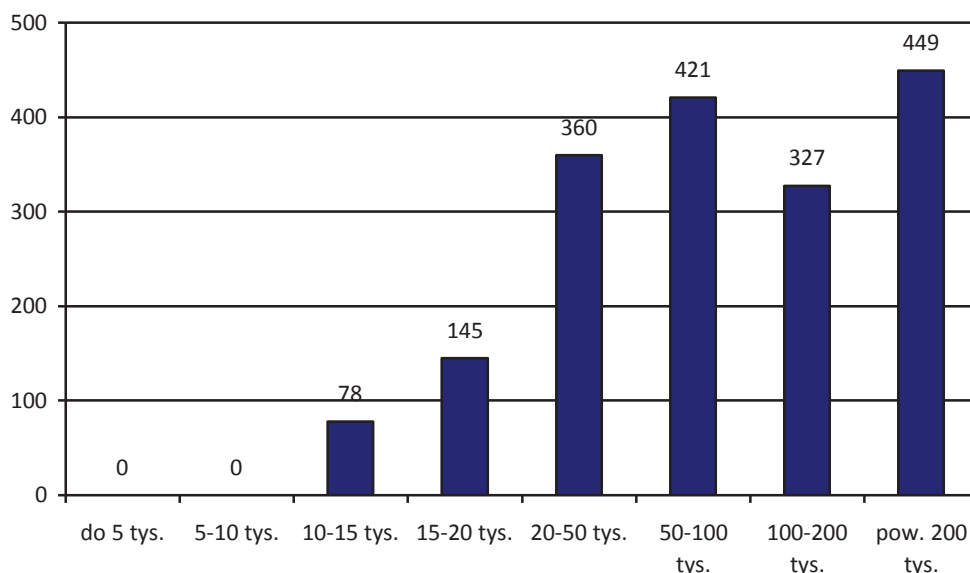
Z badań za 2020 rok wynika, że największą liczbę osób kontaktujących się (odwiedzających je wirtualnie) z biblioteką poprzez jej stronę www odnotowuje się w bibliotekach wyższej zorganizowanych, o rozbudowanej strukturze organizacyjnej, które posiadają także duży potencjał kadrowy do prowadzenia atrakcyjnych, aktualnych stron www. Najwyższą wartość wskaźnika odnotowano w bibliotekach wojewódzkich i miejskich oraz gmin miejskich.

<sup>11</sup> Liczba unikalnych użytkowników strony internetowej biblioteki, tzn. użytkowników zidentyfikowanych na podstawie adresu IP komputera.

<sup>12</sup> Nie wszystkie biblioteki rejestrują dane dotyczące unikalnych użytkowników.



**Wykres nr 4. Liczba unikalnych użytkowników strony internetowej biblioteki w przeliczeniu na 1000 mieszkańców w badanych bibliotekach publicznych w 2020 r. (mediana) – według podtypu biblioteki**



**Wykres nr 5. Liczba unikalnych użytkowników strony internetowej biblioteki w przeliczeniu na 1000 mieszkańców w badanych bibliotekach publicznych w 2020 r. (mediana) – według wielkości populacji**

Na taką sytuację wskazują także dane w układzie środowiskowym. Najwyższą liczbę unikalnych użytkowników własnej strony internetowej zarejestrowały w 2020 roku biblioteki publiczne pracujące w środowiskach większych, powyżej 20 tys. mieszkańców (powyżej 400 użytkowników na 1000 mieszkańców w środowiskach 50-100 tys. oraz powyżej 200 tys. osób).

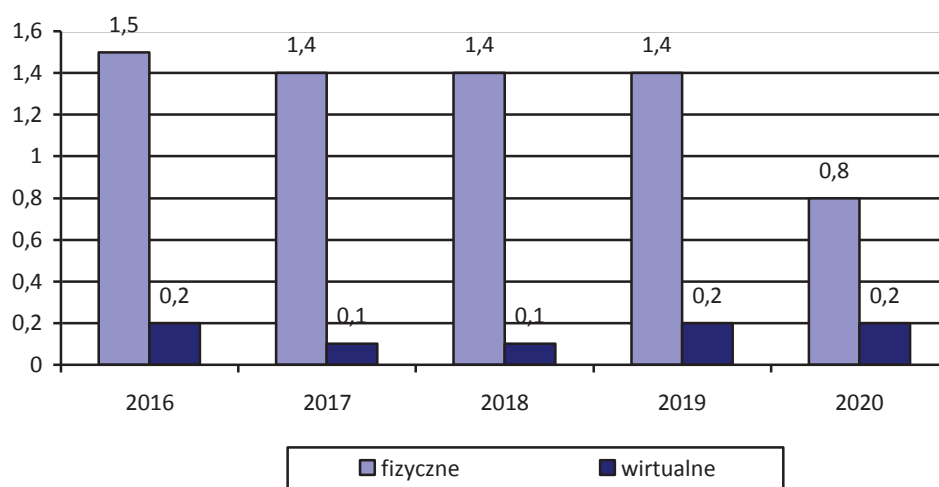
### Czy i jak zmieniła się aktywność korzystania z bibliotek publicznych?

W jakim stopniu pandemia koronawirusa wpłynęła na działalność bibliotek publicznych najwyraźniej obrazuje wskaźnik dotyczący odwiedzin fizycznych (*Odwiedziny fizyczne w bibliotece w przeliczeniu na mieszkańca*<sup>13</sup>). Alternatywą dla odwiedzin osobistych w bibliotekach, były odwiedziny wirtualne, poprzez stronę

<sup>13</sup> Ogólna liczba odwiedzin fizycznych w bibliotece w okresie sprawozdawczym, podzielona przez liczbę mieszkańców. Dla celów tego wskaźnika jako odwiedziny uznawana jest czynność wejścia do lokalu biblioteki z zamiarem skorzystania z jednej z usług świadczonych przez bibliotekę.

www (Odwiedziny wirtualne w przeliczeniu na mieszkańca<sup>14</sup>). W latach 2017-2019 wskaźnik odwiedzin fizycznych w bibliotekach objętych badaniem osiągał ten sam poziom (1,4 odwiedzin na mieszkańca w ciągu roku). W 2020 roku jego wartość spadła do 0,8. Nie świadczy to o nagłym spadku atrakcyjności bibliotek publicznych dla użytkowników jako miejsca, ale braku dostępności do nich.

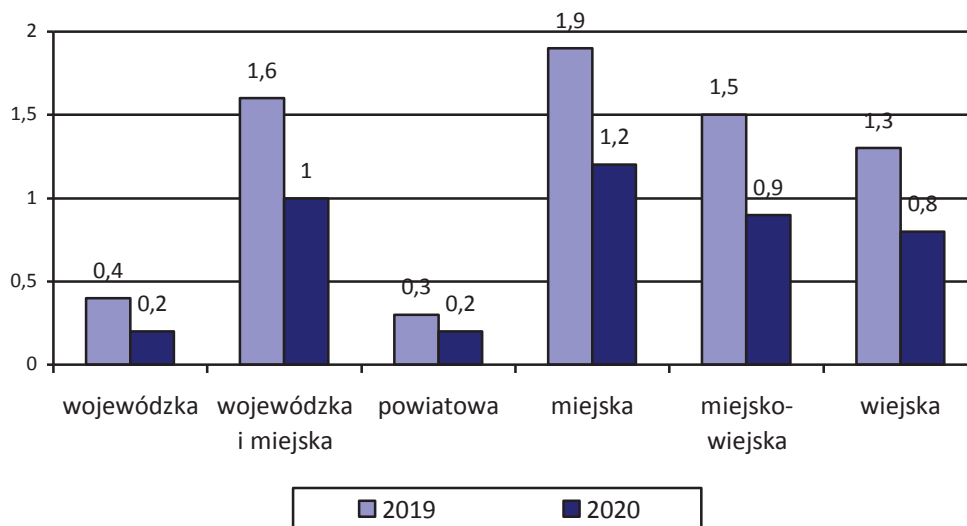
Natomiast odwiedziny wirtualne w latach 2019 i 2020 były na tym samym poziomie. Na ten wynik ma wpływ kilka faktów. Nadal nie wszystkie biblioteki publiczne prowadzą własną stronę www, często mają tylko zakładkę na stronie organizatora (dotyczy to szczególnie bibliotek gmin wiejskich). Ponadto dane te są różnie rejestrowane (liczone) i nie przez wszystkie placówki. Część z bibliotek prowadzi swój profil na Facebooku (dane te nie są wliczane do odwiedzin wirtualnych), a taką formę komunikacji z użytkownikami prowadzi 78% bibliotek publicznych (wszystkie biblioteki wojewódzkie oraz wojewódzkie i miejskie, 93% bibliotek gmin miejskich, 80% bibliotek powiatowych, 85% bibliotek gmin miejsko-wiejskich oraz 71% bibliotek gmin wiejskich).



**Wykres nr 6. Odwiedziny fizyczne i wirtualne w przeliczeniu na mieszkańca w badanych bibliotekach publicznych w latach 2016-2020 (mediana) – ogółem**

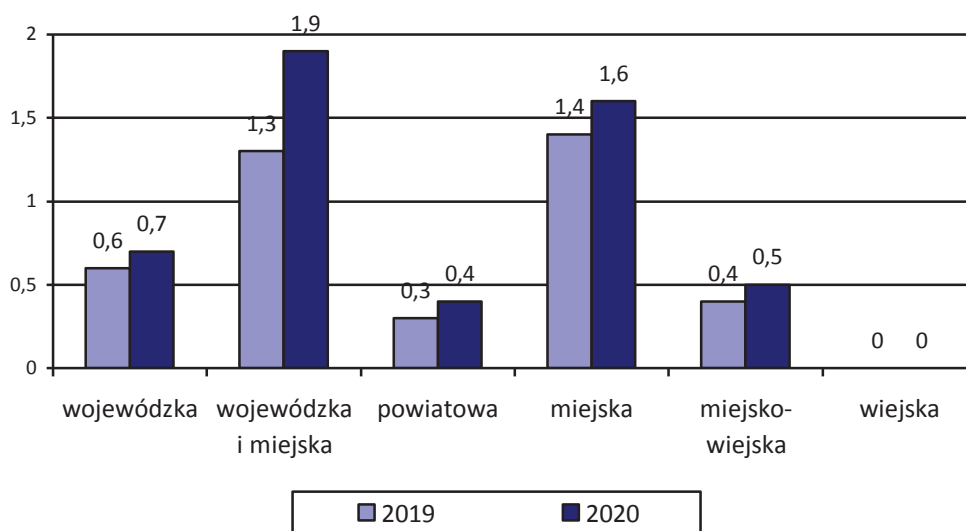
Brak możliwości bezpośredniego kontaktu użytkowników z bibliotekami publicznymi w 2020 roku widoczny jest we wszystkich analizowanych podtypach bibliotek. Najwyższe spadki odwiedzin fizycznych (aktywności użytkowników w kontaktach z placówkami) odnotowały biblioteki gmin miejskich (z 1,9 odwiedzin na mieszkańca w 2019 r. do 1,2 w 2020 r.), ale także gmin miejsko-wiejskich (spadek z 1,5 do 0,9), biblioteki wojewódzkie i miejskie (spadek z 1,6 do 1,0) oraz gmin wiejskich (obniżenie wskaźnika z 1,3 do 0,8).

<sup>14</sup> Ogólna liczba odwiedzin wirtualnych, w okresie sprawozdawczym, podzielona przez liczbę mieszkańców. Dla celów tego wskaźnika jako odwiedziny uznawana jest czynność wejścia na biblioteczną stronę internetową z zamiarem skorzystania z jednej z usług świadczonych przez bibliotekę.



**Wykres nr 7. Odwiedziny fizyczne w przeliczeniu na mieszkańca w badanych bibliotekach publicznych w latach 2019 i 2020 roku (mediana) – według podtypu biblioteki**

Natomiast widoczny wzrost odwiedzin wirtualnych obserwowany był w bibliotekach wojewódzkich i miejskich (z 1,3 do 1,9), nieco mniejszy w bibliotekach gmin miejskich (z 1,4 do 1,6). W pozostałych podtypach bibliotek (z wyłączeniem bibliotek gmin wiejskich) wskaźnik odwiedzin wirtualnych osiągnął wyższą wartość (choć w mniejszym zakresie) w porównaniu do 2019 roku. Wirtualna aktywność użytkowników bibliotek gmin miejskich, miejsko-wiejskich i wiejskich nie zrekompensowała ograniczeń kontaktów osobistych.

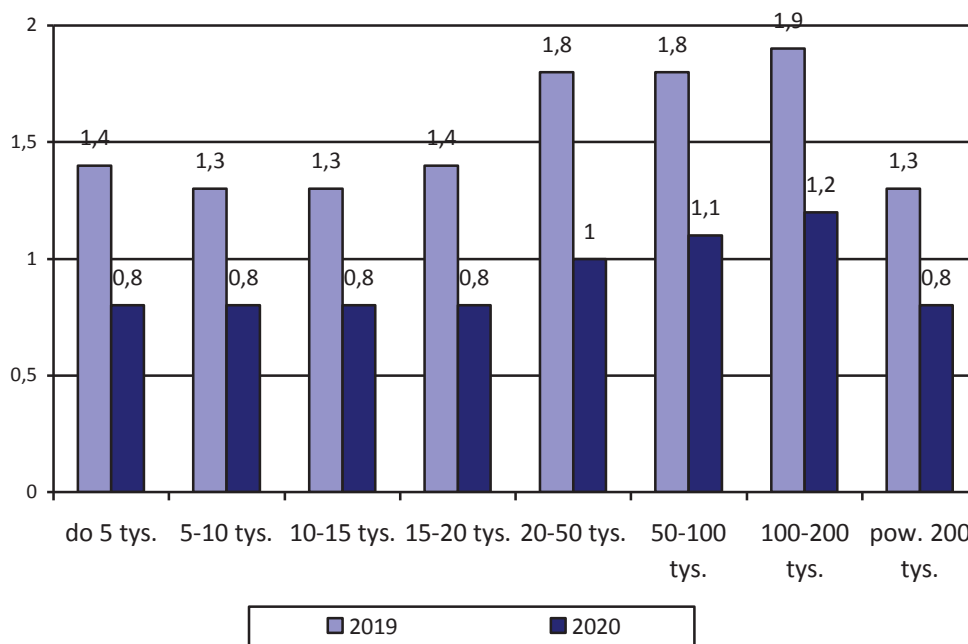


**Wykres nr 8. Odwiedziny wirtualne w przeliczeniu na mieszkańca w badanych bibliotekach publicznych w latach 2019 i 2020 roku (mediana) – według podtypu biblioteki**

Analizując wartość wskaźników odwiedzin fizycznych i wirtualnych w przeliczeniu na mieszkańca w latach 2019 i 2020 w zależności od wielkości środowiska, w którym biblioteki funkcjonują rysuje się podobna zależność, jak w przypadku analizy zasięgu oddziaływania bibliotek (odsetka populacji objętej usługami).

Najwyższe wartości wskaźnika odwiedzin fizycznych w przeliczeniu na mieszkańca w 2019 roku rejestrowały biblioteki działające w większych środowiskach (od powyżej 20 tys. do 200 tys. mieszkańców). Tam też

w większej skali w 2020 roku biblioteki publiczne odczuły spadek odwiedzin fizycznych, co ma odzwierciedlenie w wartości wskaźnika<sup>15</sup>. W bibliotekach publicznych pracujących w środowiskach do 20 tys. i powyżej 200 tys. mieszkańców wskaźnik ten był niższy i jego wartość w porównaniu lat 2019-2020 obniżyła się też w mniejszym stopniu.

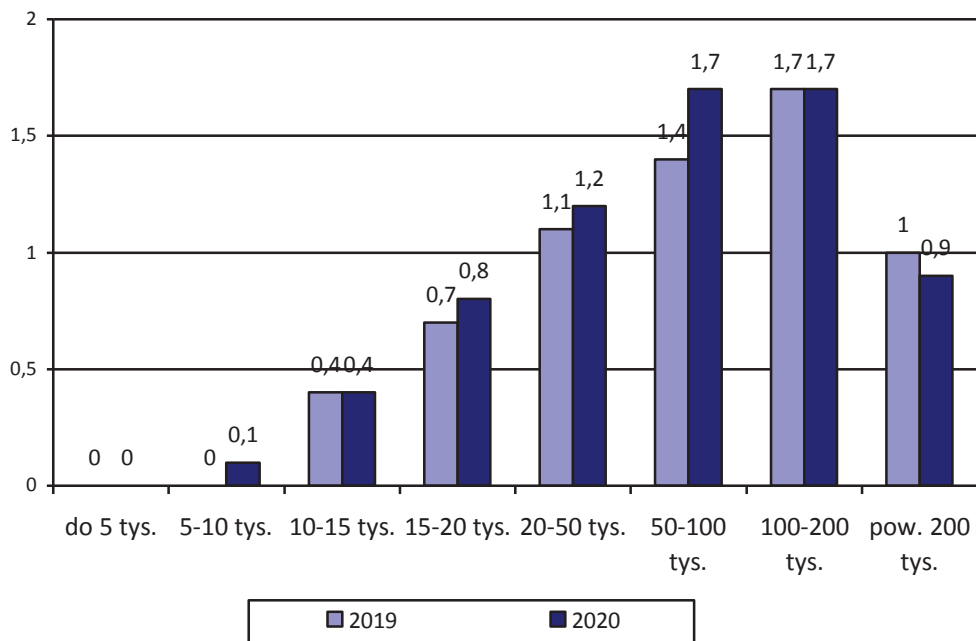


**Wykres nr 9. Odwiedziny fizyczne w przeliczeniu na mieszkańca w badanych bibliotekach publicznych w latach 2019 i 2020 (mediana) – według wielkości populacji**

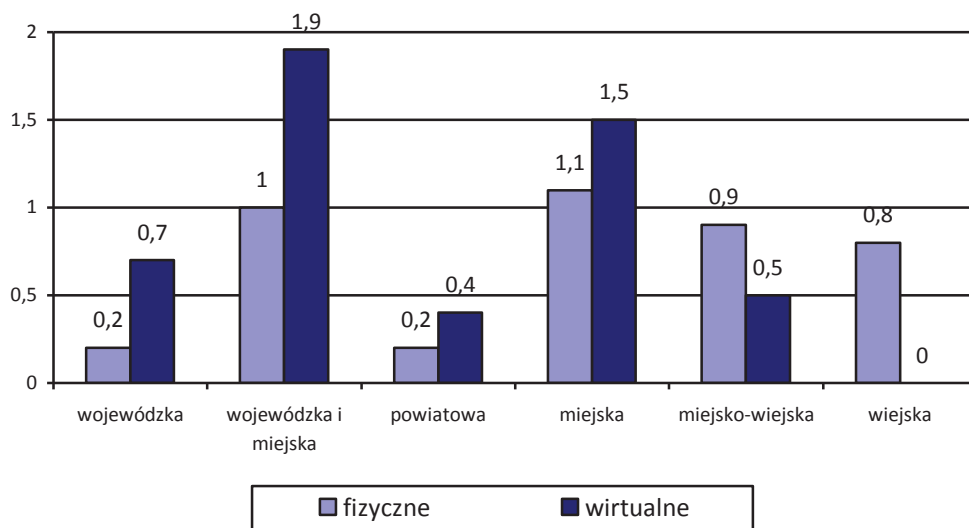
Wirtualnie odwiedzane są przede wszystkim większe placówki, funkcjonujące w środowiskach od 50 tys. do 200 tys. mieszkańców. W 2020 roku najwyższy wzrost odwiedzających wirtualnie odnotowały biblioteki działające w środowiskach od 50 tys. do 100 tys. mieszkańców (wzrost z 1,4 w 2019 r. do 1,7 w 2020 r.). Warto podkreślić jest wzrost wskaźnika w placówkach funkcjonujących w środowiskach od 5 tys. do 10 tys. mieszkańców.

Porównując, jaki typ kontaktu biblioteka publiczna – użytkownik był dominujący w 2020 roku, okazuje się, że w placówkach gmin miejsko-wiejskich, a w szczególności wiejskich, był to kontakt bezpośredni, obecność fizyczna w placówkach. Sprzyjały temu: łatwiejszy dostęp do bibliotek, bliskość od miejsca zamieszkania, relacje osobiste. Sytuację tę potwierdza m.in. dostępność lub jej brak na własnej witrynie www bibliotek np. formularzy e-mail lub innych komunikatorów, które były obecne w 2020 roku w niecałych 17% badanych bibliotekach gmin wiejskich i 26% bibliotekach gmin miejsko-wiejskich, podczas gdy w innych podtypach bibliotek była to popularna forma kontaktu z użytkownikami (posiadało ją ok. 40% bibliotek gmin miejskich, 45% powiatowych, 57% bibliotek wojewódzkich i miejskich oraz 80% bibliotek wojewódzkich).

<sup>15</sup> Zjawisko to znajduje potwierdzenie w badaniach dotyczących wpływu pandemii na sytuację miast. Według przygotowanego przez Polski Instytut Ekonomiczny raportu „Polskie miasta w czasach pandemii” w 79% przebadanych miast pogorszyła się sytuacja finansowa, w 80% gorzej funkcjonują centra kultury, a w 3/4 miejsca sportu i rekreacji. Z kolei 47% miast „doświadczyło spadku w obszarze warunków prowadzenia biznesu”. Zdecydowanego pogorszenia prowadzenia biznesu doświadczyły w największym stopniu miasta powyżej 100 tys. mieszkańców (37%), w następnej kolejności miasta średnie (28%) oraz małe (13%). Szczególne utrudnienia wystąpiły w największych ośrodkach, w których zlokalizowane są firmy turystyczne, gastronomiczne oraz z branży kultury i rozrywki. Badanie zrealizowane we wrześniu 2020 roku objęło 522 miasta, stanowiące 55% wszystkich miast w Polsce, objęto miasta małe, w których liczba mieszkańców nie przekracza 20 tys. oraz średnie (od 20 tys. do 100 tys. ludności) i nieliczne duże, w których mieszka więcej niż 100 tys. osób. <https://pie.net.pl/wp-content/uploads/2021/03/PIE-Raport-Polskie-miasta.pdf> [dostęp: 27.10.2021].



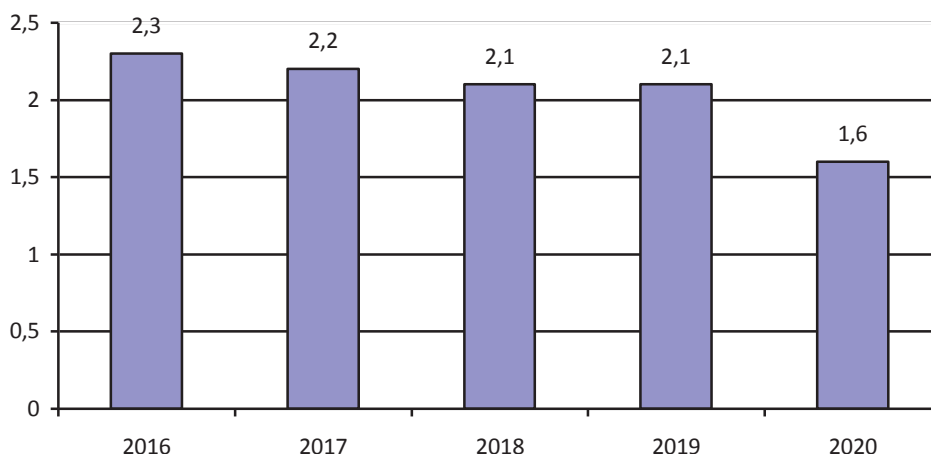
Wykres nr 10. Odwiedziny wirtualne w przeliczeniu na mieszkańca w badanych bibliotekach publicznych w latach 2019 i 2020 (mediana) – według wielkości populacji



Wykres nr 11. Odwiedziny fizyczne i wirtualne na mieszkańca w badanych bibliotekach publicznych w 2020 roku (mediana) – według podtypu biblioteki

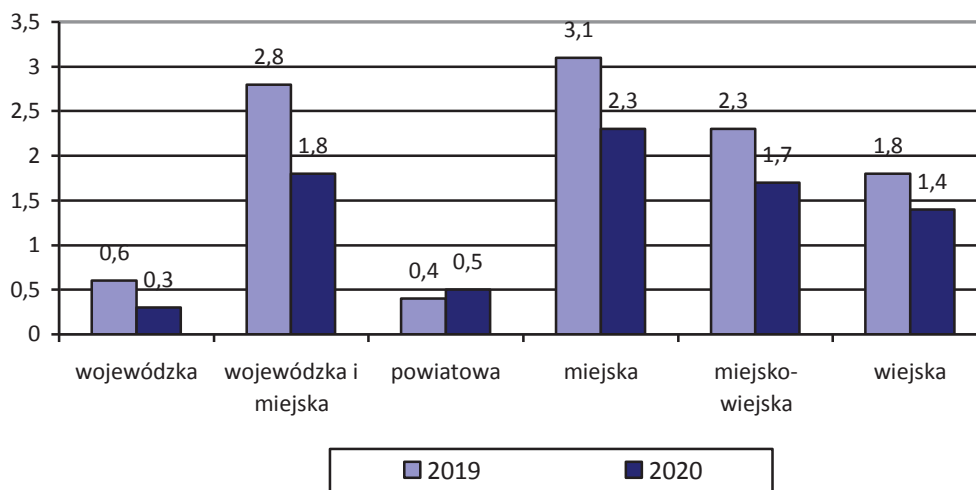
### W jakim stopniu pandemia ograniczyła wykorzystanie zbiorów?

Ograniczenia związane z pandemią miały swoje konsekwencje w odniesieniu do wykorzystania zbiorów w bibliotekach publicznych. Wprawdzie w latach 2016-2017 wskaźnik wypożyczeń w przeliczeniu na mieszkańca obniżał się, to w latach 2018-2019 ustabilizował się na poziomie 2,1 wypożyczenia na zewnątrz na mieszkańca. W 2020 roku jego wartość spadła do 1,6.



**Wykres nr 12. Wypożyczenia w przeliczeniu na mieszkańca (mediana) w badanych bibliotekach publicznych w latach 2016-2020 – ogółem**

Analizując w jakich placówkach najbardziej widoczny jest wpływ ograniczenia funkcjonowania bibliotek publicznych na ich wykorzystanie, zwraca uwagę sytuacja placówek, w których wskaźniki wypożyczeń na zewnątrz na mieszkańca<sup>16</sup>, były w porównaniu z innymi wysokie, co wynika z charakteru obsługiwanego środowiska i realizowanych zadań. Wysokie ograniczenie wartości wskaźnika odnotowały biblioteki wojewódzkie i miejskie (spadek z 2,8 w 2019 roku do 1,8 w 2020 roku) oraz gmin miejskich (spadek z 3,1 do 2,3). Nieco niższe spadki odnotowały pozostałe podtypy bibliotek: gmin miejsko-wiejskich (z 2,3 do 1,7) oraz wiejskich (z 1,8 do 1,4) oraz wojewódzkie (nie prowadzące filii miejskich, choć i w ich przypadku była to połowa wartości z poprzedniego roku). Jedynie biblioteki powiatowe (samodzielne), w których rejestrowany był niewysoki wskaźnik wypożyczeń na zewnątrz nie odnotowały spadku jego wartości (większość z nich nie realizuje wypożyczeń na zewnątrz lub realizuje je w ograniczonym zakresie).



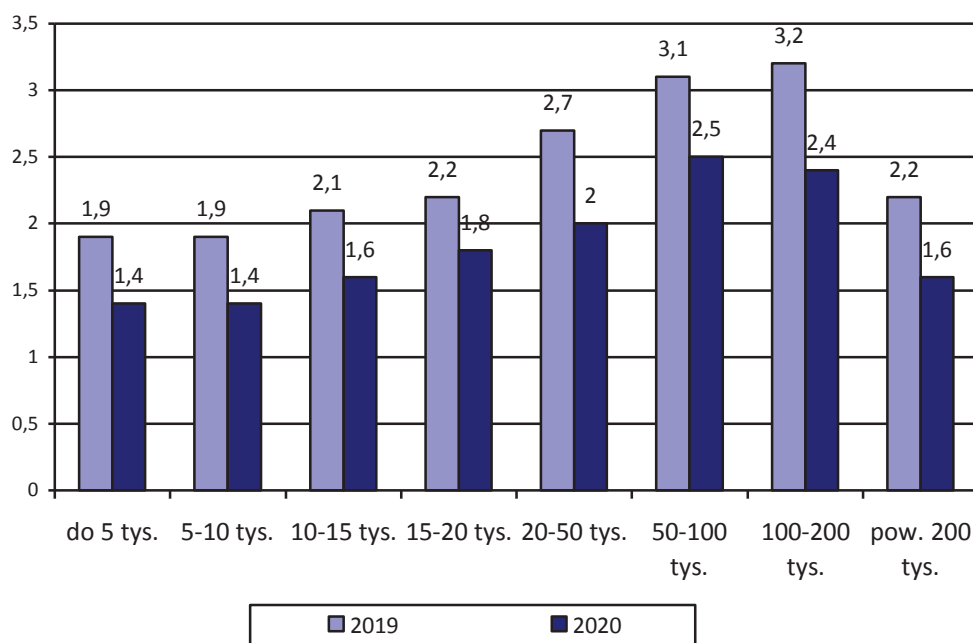
**Wykres nr 13. Wypożyczenia w przeliczeniu na mieszkańca (mediana) w badanych bibliotekach publicznych w latach 2019 i 2020 – według podtypu biblioteki**

Obserwację tę potwierdza analiza wartości wskaźnika według wielkości środowiska, w którym funkcjonują biblioteki publiczne (liczba mieszkańców), choć spadek wartości wskaźnika nie rośnie liniowo, wraz

<sup>16</sup> Łączna liczba wypożyczeń na zewnątrz (wraz z prolongatami) wszystkich materiałów bibliotecznych w roku sprawozdawczym, w jednostkach ściśle określonych dla danego rodzaju zbiorów (np. wolumen, tytuł, zwój, płyta, kasetę; w przypadku czasopism za jedno wypożyczenie uznaje się wolumen oprawny bądź zeszyt nieoprawny, wypożyczony „obiekt”).

ze wzrostem wielkości populacji środowisk. Jednak najwyższy spadek wartości wskaźnika wypożyczeń na mieszkańca odnotowano w bibliotekach publicznych w środowiskach od 100 tys. do 200 tys. mieszkańców, tam gdzie osiągał on najwyższy poziom (spadek z 3,2 w 2019 roku do 2,4 w 2020 roku) oraz w środowiskach o populacji 20-50 tys. mieszkańców (z 2,7 do 2,0) i 50-100 tys. mieszkańców (z 3,1 do 2,5).

Mniejsze ograniczenia wartości wskaźnika wypożyczeń na mieszkańca odnotowano w bibliotekach publicznych funkcjonujących w środowiskach niedużych, liczących 15-20 tys. mieszkańców (spadek z 2,2 w 2019 roku do 1,8 w 2020 roku), podobnie kształtowała się sytuacja w środowiskach, w których wielkość populacji nie przekraczała 10 tys. mieszkańców (w 2019 roku – 1,9, w 2020 roku – 1,4) oraz w środowiskach od 10-15 tys. mieszkańców (spadek z 2,1 do 1,6).



**Wykres nr 14. Wypożyczenia w przeliczeniu na mieszkańca (mediana) w badanych bibliotekach publicznych w latach 2019 i 2020 – według wielkości populacji**

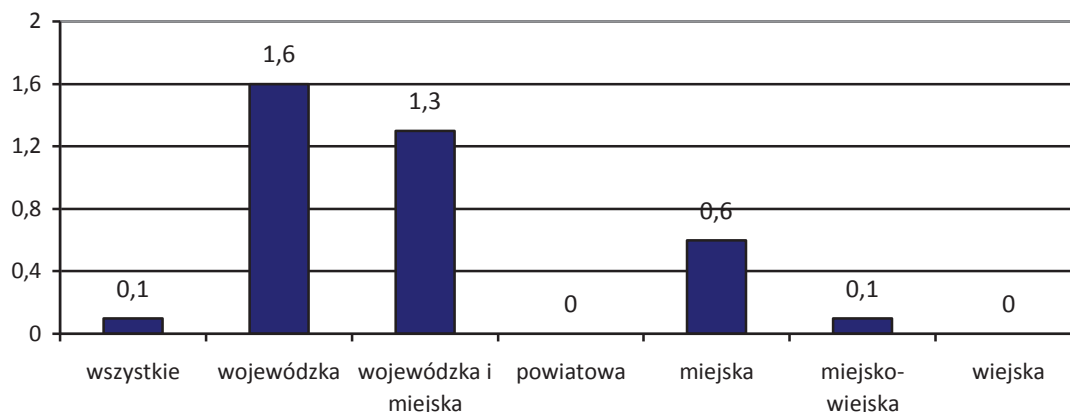
Na pytanie, czy tradycyjne wypożyczenia na zewnątrz zostały zastąpione dostępem do zasobów elektronicznych, licencjonowanych może odpowiedzieć wskaźnik *Liczba pobranych dokumentów z zasobów elektronicznych w przeliczeniu na mieszkańca*<sup>17</sup>, ale w odniesieniu do 2020 roku tylko w ograniczonym zakresie, ponieważ jest to pierwszy rok jego rejestrowania w projekcie AFBP, a więc nie ma skali porównawczej do lat ubiegłych.

W 2020 roku dostęp do zbiorów elektronicznych spoza siedziby biblioteki oferowało 29% badanych bibliotek, w tym wszystkie biblioteki stopnia wojewódzkiego oraz wojewódzkiego i miejskiego, 65% bibliotek gmin miejskich oraz 37% gmin miejsko-wiejskich. W pozostałych podtypach w ograniczonym zakresie (29% bibliotek powiatowych i 17% bibliotek gmin wiejskich).

Skala dostępu miała wpływ na wielkość wskaźnika rejestrującego poziom wykorzystania sieciowych zbiorów elektronicznych (na poziomie „ogółem” – 0,1 pobrania na mieszkańca).

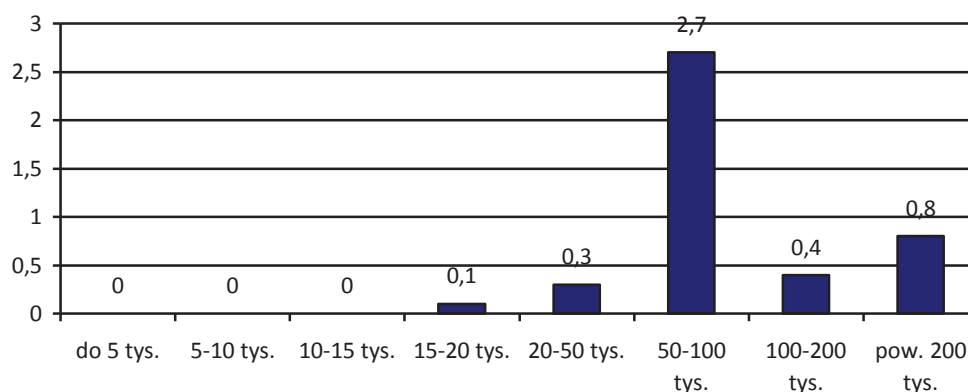
<sup>17</sup> Liczba dokumentów pobranych w części lub całości z każdego zasobu elektronicznego, do które biblioteka umożliwiła dostęp (w sieci lokalnej lub zdalnie) w roku sprawozdawczym w przeliczeniu na mieszkańca.





**Wykres nr 15. Liczba pobranych dokumentów z zasobów elektronicznych w przeliczeniu na mieszkańca (średnia arytmetyczna) w badanych bibliotekach publicznych w 2020 roku – według podtypu biblioteki**

Z badania za 2020 rok wynika, że dostępność do elektronicznych zbiorów sieciowych, licencjonowanych jest oferowana przede wszystkim przez biblioteki wyżej zorganizowane (wojewódzkie, wojewódzkie i miejskie, które tworzą konsorcja dla bibliotek terenowych) oraz biblioteki gmin miejskich. Tam też rejestruje się największe ich wykorzystanie. W bibliotekach wojewódzkich było to 1,6 pobrań na mieszkańca, wojewódzkich i miejskich – 1,3. Zdecydowanie mniej w bibliotekach gmin miejskich – 0,6 oraz miejsko-wiejskich – 0,1. Natomiast w bibliotekach gmin wiejskich usługa ta nie spotkała się z większym zainteresowaniem (także w wyniku braku oferty). Sytuację tę może zmienić wprowadzenie możliwości zakupu licencji w ramach realizacji Narodowego Programu Rozwoju Czytelnictwa 2.0. na lata 2021-2025 (usługi zdalnego dostępu do książek w formatach e-booków i/lub audiobooków i/lub synchrobooków)<sup>18</sup>.



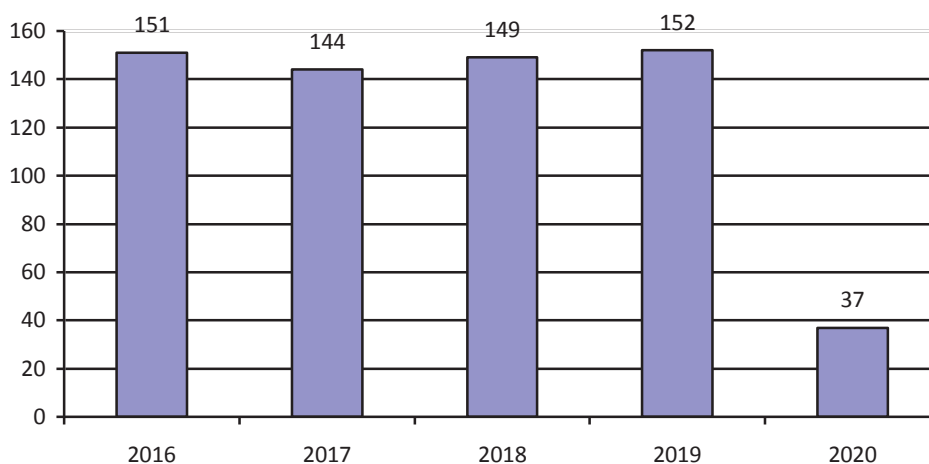
**Wykres nr 16. Liczba pobranych dokumentów z zasobów elektronicznych w przeliczeniu na mieszkańca (średnia arytmetyczna) w badanych bibliotekach publicznych w 2020 roku – według wielkości populacji**

Biorąc pod uwagę wielkość obsługiwanej przez bibliotekę populacji, największą popularnością usługa ta cieszy się środowiskach liczniejszych (50-100 tys. mieszkańców – 2,7 pobrań na osobę, powyżej 200 tys. mieszkańców – 0,8). W mniejszym zakresie w pozostałych (100-200 tys. mieszkańców – 0,4 pobrań, 20-50 tys. mieszkańców – 0,3, 15-20 tys. mieszkańców – 0,1). W środowiskach do 15 tys. mieszkańców wskaźnik ten osiągnął wartość 0,0.

<sup>18</sup> <https://www.bn.org.pl/aktualnosci/4338-narodowy-program-rozwoju-czytelnictwa-2.0-uchwalony.html>.

## Uczestnictwo użytkowników bibliotek publicznych w ofercie kulturalnej w czasie pandemii

Ważnym elementem oferty usług bibliotek publicznych są działania upowszechniające książkę, czytelnictwo, twórców lokalnych itp. W większości były to działania „stacjonarne”, oferowane w przestrzeni biblioteki (spotkania autorskie, rocznicowe, integracyjne, zajęcia edukacyjne) lub w jej otoczeniu (wydarzenia plenerowe, gry miejskie, happeningi itp.). Konieczność zamknięcia placówek bibliotecznych w czasie lockdownu drastycznie ograniczyła możliwość prowadzenia tego typu aktywności, co ma swoje odzwierciedlenie w wartościach wskaźnika rejestrującego udział użytkowników w imprezach bibliotecznych.

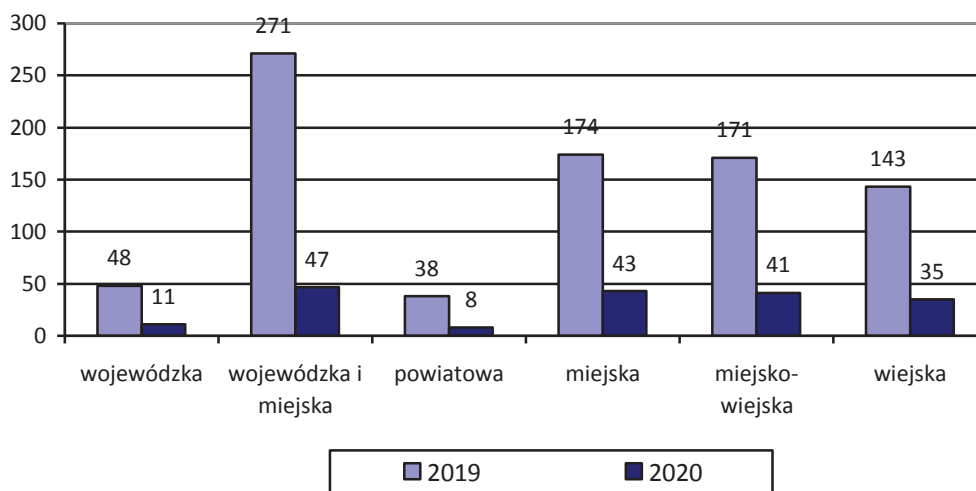


**Wykres nr 17. Udział użytkowników w imprezach bibliotecznych organizowanych przez bibliotekę w sposób tradycyjny w przeliczeniu na 1000 mieszkańców w badanych bibliotekach publicznych w latach 2016-2020 (mediana) – ogółem**

W latach 2016-2019 udział użytkowników w ofercie kulturalnej i edukacyjnej utrzymywał się na zbliżonym poziomie. W 2020 roku wartość wskaźnika *Udział użytkowników w imprezach bibliotecznych w sposób tradycyjny w przeliczeniu na 1000 mieszkańców*<sup>19</sup> spadła do 37 (z 152 w 2019 roku).

Najwyższą skalę ograniczeń jakie dotknęły biblioteki publiczne pokazują wartości wskaźnika osiąganego w bibliotekach wojewódzkich i miejskich. W 2019 roku jego wartość w tych placówkach osiągała 271 uczestników na 1000 mieszkańców, w 2020 roku było to – 47 osób. Także w bibliotekach gmin miejskich, miejsko-wiejskich i wiejskich widać skutki pandemii. W 2019 roku imprezy kulturalne cieszyły się tam dużą popularnością (od 174 uczestników w bibliotekach gmin miejskich i 171 – w bibliotekach gmin miejsko-wiejskich, do 143 osób w bibliotekach gmin wiejskich). Wartość wskaźnika w 2020 roku spadła odpowiednio do: 43; 41 i 35.

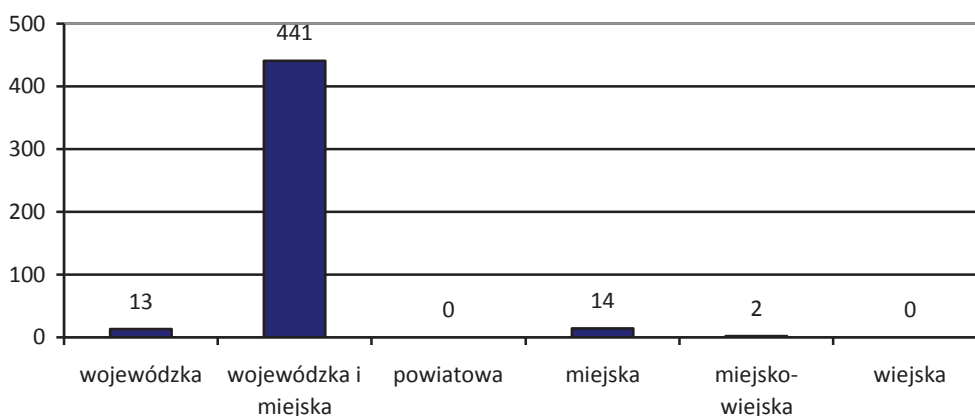
<sup>19</sup> Liczba uczestników wydarzeń o charakterze środowiskowym, okolicznościowym, literackim, edukacyjnym, kulturalnym itp. organizowanych/współorganizowanych przez bibliotekę w sposób tradycyjny dla użytkowników w danym roku (w tym np. kursy komputerowe i językowe, odczyty, wernisaże, spotkania kół zainteresowań, itp.).



**Wykres nr 18. Udział użytkowników w imprezach bibliotecznych organizowanych przez bibliotekę w sposób tradycyjny w przeliczeniu na 1000 mieszkańców (mediana) w badanych bibliotekach publicznych w latach 2019 i 2020 – według podtypu biblioteki\***

\*Ze względu na mały do 2019 r. udział wśród rejestrowanych imprez działań online dane dotyczące imprez tradycyjnych potraktowano jako kontynuację wskaźnika w jego pierwotnym zakresie.

Biblioteki publiczne starały się tworzyć ofertę kulturalną w sieci i udostępniać ją swoim użytkownikom jeszcze przed pandemią koronawirusa. W projekcie AFBP do 2019 roku wydarzenia realizowane online były wliczane do ogółu działań kulturalnych (i wykazywały je nieliczne placówki). Obecnie są one rejestrowane oddzielnie jako *Liczba uczestników imprez organizowanych przez bibliotekę w formie online*<sup>20</sup>. Brak jest więc porównania, w jakim stopniu zwiększyła się ich popularność w 2020 roku. Warto jednak odnotować, że w bibliotekach wojewódzkich i miejskich oferta ta zyskała w 2020 roku duży odzew wśród użytkowników. W placówkach tych wskaźnik udziału użytkowników w imprezach bibliotecznych organizowanych przez bibliotekę online w przeliczeniu na 1000 mieszkańców wyniósł – 441.



**Wykres nr 19. Udział użytkowników w imprezach bibliotecznych organizowanych przez bibliotekę online w przeliczeniu na 1000 mieszkańców (mediana) w badanych bibliotekach publicznych w 2020 roku – według podtypu biblioteki**

<sup>20</sup> Liczba uczestników imprez o charakterze literackim, edukacyjnym, kulturalnym itp. organizowanych/ współorganizowanych przez bibliotekę dla użytkowników (w tym np. kursy komputerowe i językowe, spotkania autorskie, spotkania dyskusyjnych klubów książki, konkursy, spotkania kół zainteresowań, itp.), zorganizowanych w formie online (podaje się liczbę wyświetleń wydarzenia). Nie wlicza się wystaw wirtualnych. Jest to suma udziału w każdej imprezie bibliotecznej w ciągu roku sprawozdawczego (stan na 31 grudnia). Podaje się liczbę wyświetleń wydarzenia. Liczy się udział online np. za pośrednictwem webcastów, webinarów lub innych narzędzi.

## Podsumowanie

W przedstawionym materiale podjęto próbę uchwycenia i przeanalizowania konsekwencji ograniczeń w działalności bibliotek publicznych wprowadzonych w wyniku pandemii. Specyfika sytuacji społecznej 2020 roku miała wpływ na funkcjonowanie wszystkich sfer życia. W bibliotekach publicznych, których działalność opiera się na szerokich kontaktach ze środowiskiem lokalnym, była to utrata możliwości realizowania podstawowych zadań (bezpośredniej obsługi użytkowników, zapewnienia dostępu do zbiorów i informacji, organizacji imprez, spotkań itp.). Wpłynęło to z jednej strony na obniżenie poziomu wartości wskaźników usług dotychczas realizowanych, z drugiej pojawianie się nowych lub zintensyfikowanie działań traktowanych dotychczas jako niszowe.

Analiza zmian, jakie zaszły w wartościach wskaźników wykazała znaczne zróżnicowanie aktywności bibliotek publicznych w podejmowaniu nowych wyzwań i przenoszeniu niektórych form działalności do sieci.

Jest to wynik innych czynników wpływających na działalność bibliotek. Zaliczyć można do nich m.in. niewystarczający poziom kompetencji informatycznych pracowników bibliotek (nienadążający za zmianami technologicznymi), brak wyposażenia w odpowiedni sprzęt komputerowy oraz inne urządzenia nowoczesnych technologii niezbędnych do zdalnych działań interaktywnych (np. kamery, mikrofony, statywy), brak oprogramowania, brak dostępu do szybkiego łącza internetowego, czy też platform do prowadzenia wideokonferencji, **szkoleń online, webinarów, e-learningu itp.**

Zestandaryzowane dane i wskaźniki zbierane w projekcie AFBP pozwalają na analizę i monitorowanie funkcjonowania bibliotek publicznych oraz sprawdzanie przebiegu realizowanych działań, wykorzystania zasobów, jakości oferowanych usług, przede wszystkim na poziomie indywidualnej biblioteki, ale także grupy bibliotek, czy też na poziomie ogólnym. Umożliwiają śledzenie dynamiki zmian w danej bibliotece, ale także analizę porównawczą z wartościami średnimi wskaźników z innymi bibliotekami o podobnej charakterystyce (funkcjonującymi w podobnych środowiskach, realizujących zbliżony zakres zadań). Z analizy tej można wnioskować, czy i w jakim stopniu nasza biblioteka przezwyciężyła problemy związane z ograniczeniami związanymi z pandemią, i czy wprowadzone zmiany w funkcjonowaniu biblioteki i zachowania użytkowników będą trwałe. Problem dostosowania się bibliotek do warunków funkcjonowania innych niż dotychczas występujące, łączy się z problemem podnoszenia kompetencji bibliotekarzy i zapewnienia dostępu do nowych technologii oraz wyrobienia wśród użytkowników nawyku korzystania z oferty w nowej formule (ograniczenie wykluczania osób z niskimi kompetencjami).

Trzeba jednak podkreślić, że dane pokazujące sytuację bibliotek publicznych w czasie pandemii nie odbiegają od zjawisk rejestrowanych w działalności innych instytucji kultury – kinach, muzeach, galeriach, teatrach<sup>21</sup>. Próba oceny sytuacji instytucji kultury w kryzysowym czasie epidemii pokazuje wiele jej skutków negatywnych, podkreślane są jednak i pozytywne aspekty – podejmowanie działań wykraczających poza schemat dotychczas realizowanych. W tym kontekście biblioteki publiczne wykazały wiele inicjatyw, projektów, które pozwoliły im na utrzymanie relacji z użytkownikami.

---

<sup>21</sup> Wsparciem dla tych instytucji było m.in. Tarczy Antykryzysowej dla kultury (m.in. Program „Kultura w Sieci”).